

BILANCIO DI SOSTENIBILITÀ 2025





BILANCIO DI SOSTENIBILITÀ 2025





Sommario

1. Introduzione	4		
1.1 Lettera agli Stakeholder	6		
1.2 Nota metodologica	7		
2. Identità Aziendale	8		
2.1 Chi siamo	9		
2.2 La nostra Storia	14		
2.3 Mission, Vision e Valori	15		
3 La Sostenibilità Per Vus	16		
3.1 Analisi di Materialità	17		
3.2 Coinvolgimento degli stakeholder	19		
3.3 Sviluppo sostenibile	21		
4. Governance	24		
4.1 Corporate Governance	25		
4.2 Anticorruzione	27		
4.3 Conflitti di interesse	29		
4.4 Privacy	29		
5. Persone	30		
5.1. Persone VUS	31		
5.1.1. Composizione del personale	32		
5.1.2. Turnover del personale	33		
5.1.3 Remunerazione	34		
5.1.4 Benefit e benessere dei dipendenti	35		
5.2 Formazione e sviluppo delle competenze	36		
5.3 Salute e sicurezza	37		
5.4 Relazioni Sindacali	38		
6. Comunità	40		
6.1. Vicini alla Comunità	41		
6.1.1. Sostegno al sociale e alla salute	42		
6.1.2. Educazione e sensibilizzazione dei cittadini sulla gestione dei rifiuti	42		
		6.1.3. Incremento della consapevolezza relativa alla tutela della risorsa idrica	43
		6.1.4. Valorizzazione del territorio	44
		6.2. Le performance economiche	45
		7. Fornitori	46
		7.1 La selezione e la gestione dei fornitori	48
		7.2 Il valore generato per i fornitori locali	49
		8. Ambiente	50
		8.1 I consumi energetici e le emissioni in atmosfera	52
		8.2 La gestione delle risorse idriche	57
		8.3 Gestione dei rifiuti ed economia circolare	62
		9. Clienti	64
		9.1. Assistenza e soddisfazione del cliente	66
		9.1.1 I canali di comunicazione messi a disposizione dalla Società	67
		9.1.2 Analisi della soddisfazione degli utenti finali	68
		9.2 La gestione dei reclami	70
		9.3 Rapporti con le associazioni di consumatori	71
		10. Annex	72
		10.1 GRI Content index	74
		Annex A - Analisi acque potabili: valori medi 2025	78
		Annex B - Analisi acque depurate: valori medi 2025	82
		Annex C - Volume fatturato 2025 per comune - uso	84



1. Introduzione

GRI 2-2 | 2-3 | 2-4 | 2-14 | 2-26



Lettera agli stakeholder.

Il contesto attuale, caratterizzato da trasformazioni ambientali, evoluzioni normative e nuove sfide economiche, richiede alle multiutility una crescente capacità di adattamento e una visione strategica orientata al lungo periodo. In questo scenario, Valle Umbra Servizi prosegue il proprio percorso di sviluppo coerentemente con il Piano Industriale 2022–2031, integrando sostenibilità, innovazione e responsabilità verso il territorio.

Il presente Bilancio di Sostenibilità rappresenta uno strumento di trasparenza e dialogo, attraverso il quale intendiamo condividere gli indirizzi, le azioni e i risultati che qualificano il nostro operato.

I risultati economici del 2025 confermano un andamento in linea con le previsioni del Piano Industriale, con un equilibrio che consente di mantenere gli impegni finanziari e di sostenere un investimento significativo sul territorio. In questo contesto, i finanziamenti PNRR e gli accordi con istituzioni quali la BEI e CDP hanno accelerato il rafforzamento delle infrastrutture idriche e ambientali, trasformando la transizione ecologica e digitale in un pilastro strutturale del nostro sviluppo.

Nel servizio idrico, il nostro impegno si è concretizzato in un'azione mirata alla tutela della risorsa, alla riduzione delle perdite e al miglioramento continuo della qualità dell'acqua. In parallelo, il percorso di digitalizzazione – con sistemi di monitoraggio avanzati, strumenti di gestione e progetti di efficientamento – ha aumentato la capacità di risposta alle esigenze dei cittadini e delle imprese, rendendo il servizio più trasparente, affidabile e vicino alle comunità.

Nel settore dell'igiene urbana, il 2025 è stato caratterizzato dal consolidamento di una gestione più differenziata, efficiente e inclusiva. Le campagne di sensibilizzazione, il potenziamento dei servizi di prossimità e gli investimenti negli impianti e nelle infrastrutture di raccolta hanno contribuito a migliorare la qualità del servizio e a rafforzare la capacità di recupero e valorizzazione delle risorse.

L'impegno verso la sostenibilità si traduce anche in azioni concrete, come la valorizzazione dei fanghi e dei sottoprodotti e la messa a sistema di servizi di prossimità, che riducono impatti ambientali e migliorano

la qualità della vita nelle aree servite.

La centralità del cliente rappresenta un principio guida della nostra azione. Il costante miglioramento dei livelli di servizio, unito all'ascolto strutturato degli utenti e degli stakeholder, contribuisce a consolidare il rapporto di fiducia con il territorio e a orientare le scelte aziendali verso standard sempre più elevati di qualità e accessibilità.

La sostenibilità è il fondamento della nostra visione industriale. Il Piano di Decarbonizzazione al 2030 definisce obiettivi chiari e sfidanti, tra cui la riduzione del 42% delle emissioni dirette e indirette da energia rispetto al 2023, affiancata da un impegno progressivo lungo tutta la catena del valore. In questo percorso, l'efficienza energetica, il ricorso alle fonti rinnovabili e la valorizzazione delle risorse rappresentano leve strategiche per uno sviluppo equilibrato e duraturo, in coerenza con le politiche di sostenibilità promosse dagli enti soci e dagli enti territoriali.

Tutto questo è possibile grazie all'impegno delle persone di Valle Umbra Servizi.

Donne e uomini che ogni giorno mettono competenza e responsabilità al servizio delle comunità. È il loro lavoro quotidiano – spesso silenzioso, ma sempre concreto – che rende più affidabili i servizi idrici, più efficienti quelli di igiene urbana e più vicine le relazioni con cittadini, imprese e amministrazioni.

Desidero infine rivolgere un sincero ringraziamento a tutti gli stakeholder: istituzioni, enti locali, cittadini, imprese, scuole e associazioni, che con il loro contributo e la loro collaborazione partecipano quotidianamente alla costruzione di un territorio più sostenibile e resiliente. Guardiamo al futuro con la consapevolezza che il valore di un servizio pubblico si misura nella capacità di generare fiducia, tutelare le risorse e migliorare concretamente la qualità della vita delle comunità.

È con questo spirito che continueremo a investire in sostenibilità, innovazione e responsabilità, mettendo al centro il territorio e le persone che lo vivono ogni giorno. Buona lettura.

Il Presidente
Paolo Ernesto Arcangeli

Nota metodologica.

Il Bilancio di Sostenibilità (di seguito anche denominato il “Report di Sostenibilità”) di Valle Umbra Servizi S.p.A. (di seguito anche denominata “Valle Umbra Servizi” o “La Società” o “La Capogruppo”) rendiconta agli stakeholder le principali iniziative, i progetti e i risultati conseguiti nel 2025 in ambito economico, sociale e ambientale.

Il Report si riferisce alla sola Valle Umbra Servizi S.p.A., parte del Gruppo Valle Umbra Servizi, multiutility a capitale interamente pubblico che include anche V-Reti Gas S.r.l e VUS Com S.r.l, in continuità con gli esercizi precedenti e in considerazione della disponibilità di dati completi e strutturati ai fini della rendicontazione.

Il Report di Sostenibilità viene pubblicato con cadenza annuale ed è stato predisposto in conformità a quanto richiesto dai *GRI - Sustainability Reporting Standards 2021* (di seguito anche “*GRI Standards*”), secondo l’opzione “*with reference to*”, considerando le informazioni ritenute rilevanti per gli stakeholder aziendali e le analisi di materialità svolte.

Il Bilancio di Sostenibilità rappresenta lo strumento attraverso il quale la Società comunica le proprie performance di sostenibilità ed è stato sottoposto a revisione nell’ambito dei processi di governance e approvato dal Consiglio di Amministrazione nella seduta del 17 giugno 2026.

Il processo di redazione del documento, così come la definizione dei contenuti e la determinazione della materialità delle tematiche in esso trattate, si è basato sui principi previsti dalle Linee Guida *GRI Universal Standards 2021* e ha previsto il coinvolgimento trasversale delle diverse funzioni e competenze aziendali (per maggiori dettagli si rimanda al paragrafo “Analisi di materialità”).

I dati e le informazioni inseriti nel documento si riferiscono all’esercizio chiuso al 31 dicembre 2025 e, dove esplicitamente specificato, ad alcuni progetti significativi realizzati nei primi mesi del 2026.

Al fine di fornire una rappresentazione accurata delle performance di sostenibilità conseguite, è stata privilegiata l’inclusione di grandezze direttamente misurabili, limitando per quanto possibile il ricorso a stime. Ove necessarie, queste ultime sono state elaborate

sulla base delle migliori metodologie disponibili o di rilevazioni campionarie, e il loro utilizzo è opportunamente segnalato all’interno dei singoli indicatori. Per consentire al lettore di valutare l’evoluzione delle performance nel tempo, le informazioni quantitative sono presentate su un arco temporale triennale, fatta eccezione per alcuni dati disponibili esclusivamente per il 2025.

Si segnala, inoltre, che nel corso del processo di Reporting dell’esercizio 2025, in considerazione delle modifiche intervenute nella struttura del bilancio rispetto all’esercizio precedente, si è proceduto ad affinare il calcolo di alcuni valori, nonché ad integrare ulteriori tabelle e informazioni di dettaglio.

Il documento è disponibile sul seguente sito internet www.valleumbraservizi.it all’interno della sezione sostenibilità dedicata. Per ulteriori informazioni sul presente documento è possibile contattare l’indirizzo e-mail: sostenibilita@valleumbraservizi.it



“Sin dal 2001, il Gruppo opera con l’obiettivo di garantire la gestione efficiente e sostenibile dei servizi pubblici locali, contribuendo allo sviluppo del territorio e alla tutela delle risorse ambientali”

2. Identità Aziendale

GRI 2-1 | 2-2 | 2-6



2.1 Chi siamo

Il Gruppo Valle Umbra Servizi (successivamente anche denominato “Il Gruppo”) è una multiutility a capitale interamente pubblico, composto dalle seguenti società: Valle Umbra Servizi S.p.A., V-RETI GAS S.r.l. e VUS COM S.r.l.

La capogruppo Valle Umbra Servizi S.p.A. (succes-

sivamente anche denominata “Valle Umbra Servizi” o “La Società”) ha sede legale e amministrativa di Via A. Busetti 38/40 a Spoleto ed è partecipata da 22 Comuni del comprensorio di Foligno, Spoleto e della Valnerina. La compagine sociale della Società è riportata in dettaglio nella sezione dedicata, che evidenzia la partecipazione dei singoli enti locali e le relative quote, a conferma della struttura diffusa e territoriale della proprietà.

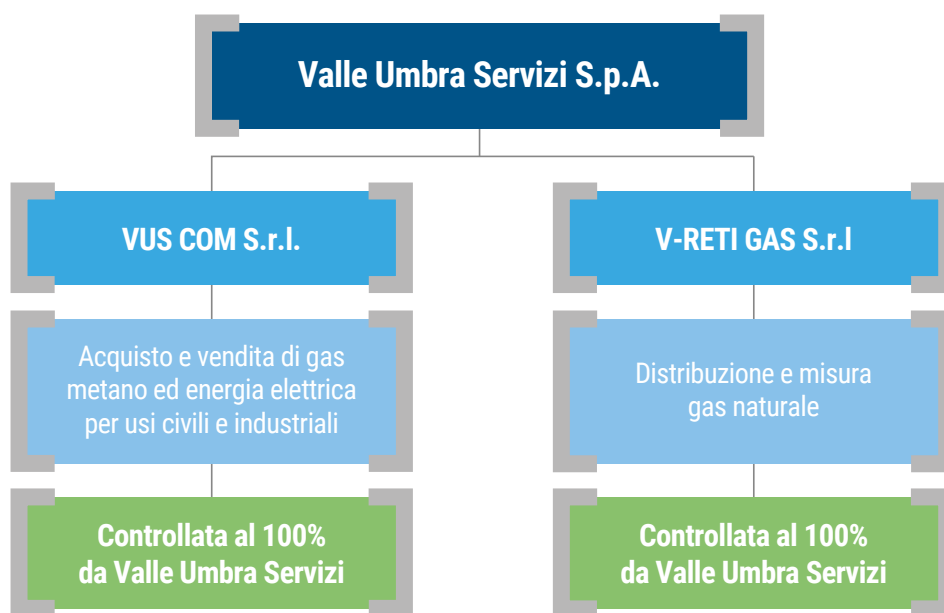
Le società controllate VUS COM S.r.l. e V-RETI GAS S.r.l. sono state costituite rispettivamente nel 2005 e nel 2022 con sedi legali a Foligno, rispettivamente in Via Gramsci 54 e Via Palombaro 13. La compagine sociale di Valle Umbra Servizi è composta da numerosi enti locali

del territorio, a testimonianza del forte radicamento della Società nelle comunità servite e della natura pubblica della sua governance.

Di seguito si riporta la relativa composizione:

Socio	%
Foligno	47,35
Spoletto	28,52
Spello	4,96
Trevi	3,40
Bevagna	3,03
Montefalco	2,61
Castel Ritaldi	2,47
Campello sul Clitunno	2,12
Norcia	1,22
Nocera Umbra	1,01
Cascia	0,78

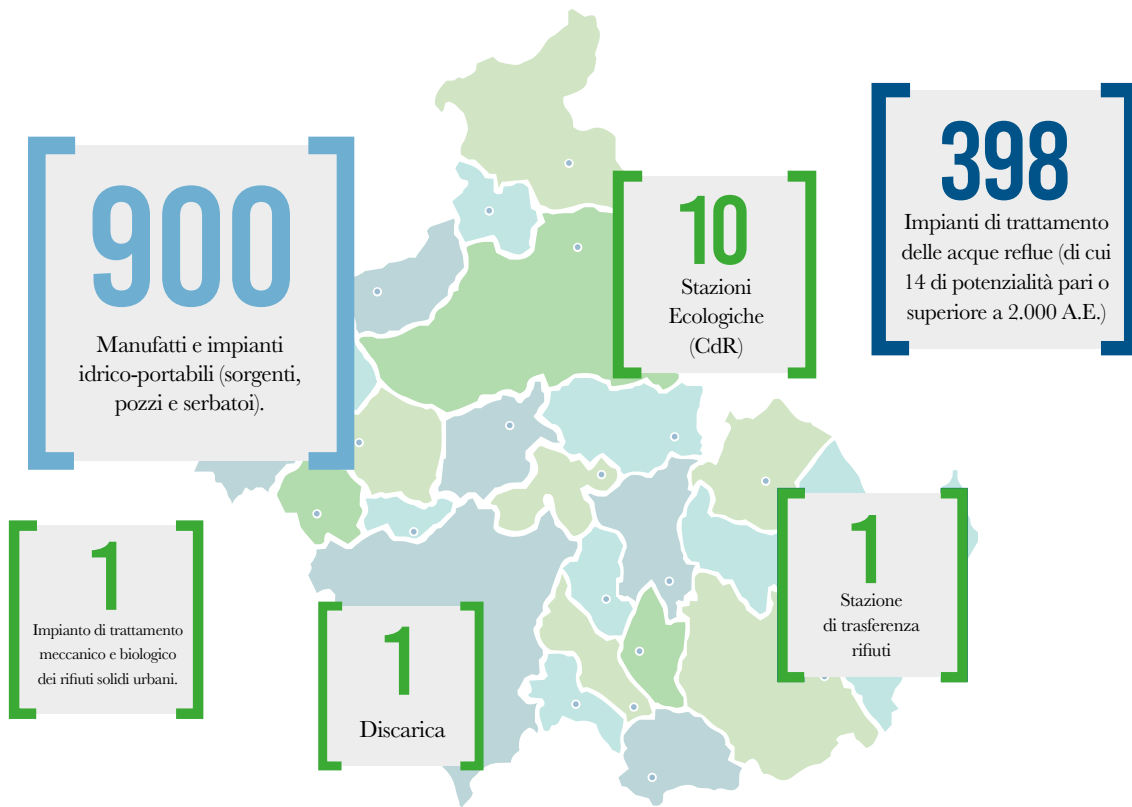
Socio	%
Gualdo Cattaneo	0,57
Giano dell'Umbria	0,34
Sellano	0,32
Valtopina	0,22
Cerreto di Spoleto	0,21
Preci	0,21
Monteleone di Spoleto	0,19
S. Anatolia di Narco	0,15
Vallo di Nera	0,11
Poggiodomo	0,10
Scheggino	0,09



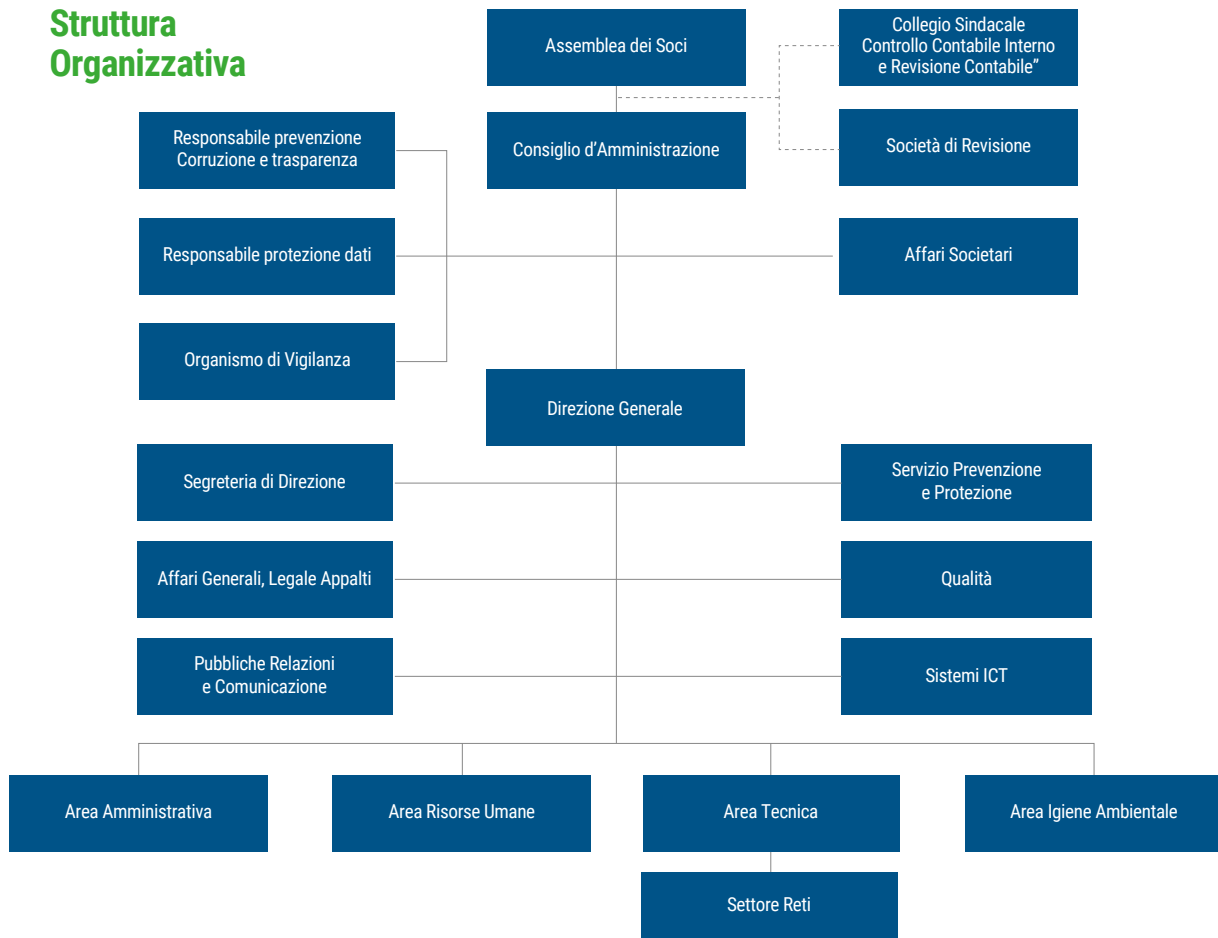
Valle Umbra Servizi dispone di una struttura territoriale articolata che comprende sedi amministrative, operative e impianti a servizio dei diversi ambiti gestiti. La Società opera dalla sede legale e amministrativa di Spoleto, e attraverso un sistema di sedi operative distribuite nel territorio servito, tra cui Foligno, Spoleto, Cascia e Norcia, a supporto dei servizi idrico, ambientale ed energetico¹. Il sistema impiantistico della Società comprende le principali infrastrutture dedicate alla gestione del ciclo idrico e dei rifiuti, tra cui impianti di depurazione, un impianto di trattamento meccanico-biologico dei rifiuti (TMB) e una discarica per rifiuti non pericolosi. A completamento del sistema di gestione dei rifiuti urbani, sono inoltre presenti dieci Centri di Raccolta comunali (isole ecologiche) a servizio dell'utenza¹.

Struttura organizzativa

La struttura organizzativa di Valle Umbra Servizi è articolata e coerente con la natura multiutility della Società, a supporto della gestione integrata dei servizi pubblici locali. Il modello organizzativo prevede organi di governance, funzioni di controllo e una direzione operativa centrale che coordina le diverse aree aziendali. L'organizzazione è strutturata in ambiti funzionali dedicati ai principali settori di attività – idrico, ambientale, tecnico e amministrativo – garantendo efficienza gestionale, presidio del territorio e qualità nell'erogazione dei servizi.



Struttura Organizzativa



1. Di seguito sono riportate le sedi operative/amministrative di Valle Umbra Servizi:

- V.le IV Novembre, 20 – Foligno, sede amministrativa, commerciale ed operativa per il Servizio Idrico Integrato;
- S. Nicolò – Spoleto, sede operativa per i servizi GAS distribuzione e SII;
- località Molinelle – Cascia si trova un piccolo presidio operativo per il SII;
- località Serravalle – Norcia si trova il presidio operativo Igiene per la Valnerina;
- in località Via Bianca, 15 – Foligno in cui si trova la sede operativa per il servizio di Igiene Urbana, oltre ad un distaccamento amministrativo del Servizio Igiene ed i Laboratori Acque potabili e Acque reflue;
- località S. Chiodo – Spoleto c'è la sede operativa e amministrativa per il servizio di Igiene urbana.

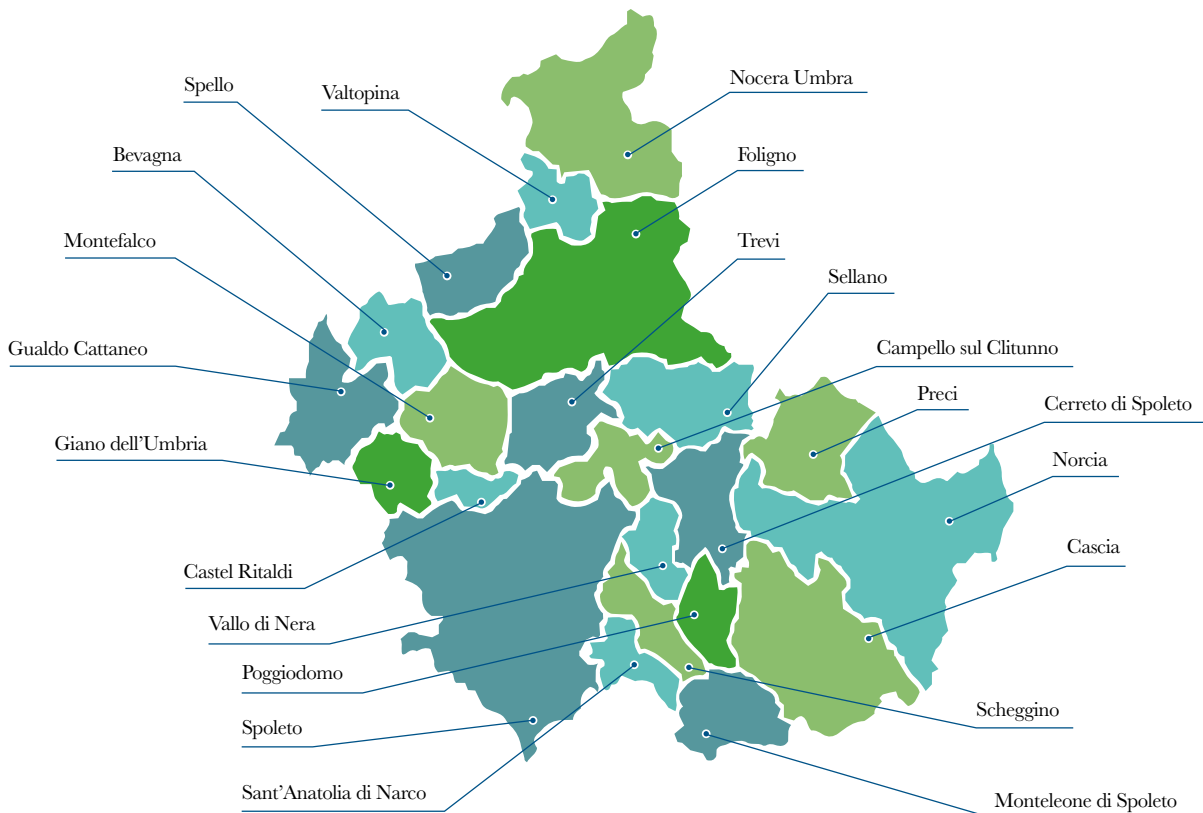
Servizi al Territorio

La capogruppo Valle Umbra Servizi svolge direttamente attività nel settore del Servizio Idrico Integrato, occupandosi della gestione dell'intero ciclo dell'acqua, dalla captazione e adduzione fino alla distribuzione per usi civili, nonché dei servizi di fognatura e depurazione delle acque reflue. Opera, inoltre, nel settore dei servizi di igiene urbana, garantendo la gestione integrata del ciclo dei rifiuti urbani, comprensivo delle attività di raccolta, trasporto, trattamento, recupero e smaltimento, oltre allo spazzamento stradale.

Il Gruppo estende infine le proprie attività al comparto energetico attraverso le società controllate: **V-RETI GAS**, attiva nella distribuzione del gas naturale, e **VUS COM**, impegnata nella vendita di gas ed energia elet-

trica, contribuendo alla gestione integrata dei servizi energetici sul territorio.

Il territorio servito dal Gruppo si estende complessivamente su una superficie di 2.202 km². Nell'ambito del Servizio Idrico Integrato ed il Servizio di Igiene Urbana, il Gruppo svolge le sue attività nei Comuni di: Bevagna, Campello sul Clitunno, Cascia, Castel Ritaldi, Cerreto di Spoleto, Foligno, Giano dell'Umbria, Gualdo Cattaneo, Montefalco, Monteleone di Spoleto, Nocera Umbra, Norcia, Poggiodomo, Preci, Sant'Anatolia di Narco, Scheggino, Sellano, Spello, Spoleto, Trevi, Vallo di Nera, Valtopina. **Il Servizio di Distribuzione di Gas** naturale viene invece offerto nei comuni di: Bevagna, Campello sul Clitunno, Castel Ritaldi, Foligno, Montefalco, Spello, Spoleto, Trevi.





Servizio idrico potabile

Servizio fognatura

Servizio depurazione

Servizio d'igiene urbana

Popolazione servita

**153.190**

Popolazione residente servita

12.748

Popolazione fluttuante

3.372

km di rete di adduzione e distribuzione, escluse le derivazioni d'utenza

858

Punti di prelievo

152

Impianti di sollevamento attivi

18

Case dell'acqua

26.676.983

metri cubi in ingresso nel sistema di acquedotto

63.630

Utenze finali dotate di misuratori rilevabili tramite telettura (esclusi utenti indiretti)

141.404

Popolazione residente servita

11.767

Popolazione fluttuante

158.483A.E.² totale carico inquinante delle acque reflue coltettate in rete fognaria di cui**141.416**

di origine domestica o non domestica assimilabile

17.067

A.E. di origine industriale

989

km di rete fognaria principale (esclusi gli allacci)

125

Impianti di sollevamento attivi

138.435

Popolazione residente servita

11.520

Popolazione fluttuante

157.224

A.E. totale carico inquinante coltettato in rete fognaria e depurato in impianti di trattamento di acque reflue urbane incluse vasche Imhoff

398

Impianti di depurazione incluse vasche Imhoff, di cui

14

di potenzialità pari o superiore a 2.000 A.E.

868

tonnellate SS di fanghi di depurazione in uscita dagli impianti (in termini di sostanza secca)

di cui

868

tonnellate SS per produzione di compost

150.666

Popolazione residente servita

91.745T rifiuti prodotti complessivi³**90.870**

Tonnellate di rifiuti raccolti

2. A.E. = Abitante Equivalente

3. Dati al 31.12.2025. Dato provvisorio fornito da prime stime di Valle Umbra Servizi S.p.A.; quelli ufficiali saranno approvati ed ufficializzati da ARPA entro la fine del 2026

2.2 La nostra Storia

Valle Umbra Servizi nasce nel dicembre 2001

in Italia da un complesso ed articolato processo di razionalizzazione ed integrazione dei servizi facenti capo a diverse realtà locali. Costituita inizialmente come Società Cooperativa per Azioni (S.c.p.A), di cui ASM S.p.A. (attiva nell'area del Folignate) ed ASE S.p.A. (attiva nell'area dello Spoletino) detenevano quota paritaria.

Nel 2003 vengono incorporate le pre-esistenti aziende multiutilities locali ASM S.p.A. ed ASE S.p.A., contestualmente viene costituita VUS COM S.r.l, società dedicata alla commercializzazione del gas, il cui capitale è integralmente sottoscritto da Valle Umbra Servizi.

Nel 2005, a seguito della fusione per incorporazione del Consorzio Servizi Ambientali S.p.A., VUS acquisisce Centro Ambiente S.p.A., società la cui attività principale riguarda la gestione dell'impianto comprensoriale di trattamento meccanico-biologico (TMB) e di compostaggio dei rifiuti, nonché della relativa scarica di smaltimento.

Con il controllo totale di Centro Ambiente, nel 2008 si concretizza l'acquisizione completa della gestione del Servizio Igiene Urbana per i Comuni dell'ATO Rifiuti, sostanzialmente coincidenti ai Comuni dell'ATO 3 del Servizio Idrico Integrato, ancora a capo della società controllata.

2021: il CdA approva l'alienazione della partecipazione in VUS G.P.L. in liquidazione S.r.l.

2023: Valle Umbra Servizi si annovera per la prima volta tra le prime 100 Top Utility italiane e ottiene il Rating di Legalità conferito dall'AGCM, a riconoscimento dell'attenzione ai principi di legalità, trasparenza e responsabilità.

2001

Nel gennaio 2002 acquisisce la gestione del Servizio idrico integrato per tutti i Comuni dell'ATO 3 Umbria.

2002

A luglio dello stesso anno, la società evolve da Scpa a S.p.A., con l'ingresso nella compagine sociale di tutti i 22 Comuni appartenenti all'ATO 3 Umbria. Parallelamente, nell'ambito di un più ampio processo di riorganizzazione dei servizi pubblici locali del territorio, alla Società viene affidata anche la gestione del servizio di distribuzione del gas da parte di 8 dei Comuni serviti.

2003

In linea con la strategia di rafforzamento della propria presenza nel core business energetico, nel marzo 2004 la società costituisce VUS GPL S.r.l., operante nella distribuzione e commercializzazione di gas GPL attraverso reti urbane realizzate nei piccoli centri montani delle aree folignate e spoletine, nell'ambito degli interventi di ricostruzione successivi al sisma del 1997. La società è stata ceduta nel dicembre 2024 e non rientra più nel perimetro di controllo del Gruppo.

2004

2005

2008

2010

Al fine di migliorare il coordinamento e la gestione dei diversi servizi, nel 2010 la Società decide di concentrare l'intera filiera della gestione dei rifiuti all'interno di un'unica entità giuridica, procedendo all'incorporazione di Centro Ambiente. In tal modo vengono integrati, a completamento del servizio di igiene urbana, la gestione diretta degli impianti di trattamento, recupero e smaltimento dei rifiuti, i servizi di raccolta, noleggio di contenitori scarrabili, trasporto di rifiuti speciali, intermediazione di rifiuti senza detenzione, nonché le attività di rimozione, trasporto, trattamento e recupero delle macerie e dei materiali inerti derivanti da demolizioni e ristrutturazioni edilizie.

2021

2022

2022: nell'ambito del percorso evolutivo e di razionalizzazione del Gruppo Valle Umbra Servizi, viene costituita V-RETI GAS S.r.l., società dedicata alla distribuzione di gas naturale.

2023

2024

2024: Valle Umbra Servizi realizza la cessione di VUS GPL S.r.l., nell'ambito di un processo di riassetto strategico e di razionalizzazione delle partecipazioni societarie del Gruppo.

2025

2.3 Mission, Vision e Valori

La **mission** del Gruppo è garantire la gestione responsabile ed efficiente di risorse e servizi essenziali per la comunità e il sistema produttivo, con particolare attenzione alla tutela di una risorsa preziosa e sempre più scarsa come l'acqua.

L'azienda opera per offrire servizi di elevata qualità nei settori del servizio idrico, della distribuzione del gas naturale e dell'igiene ambientale, perseguendo l'equilibrio tra efficacia operativa, efficienza gestionale e sostenibilità

economico-finanziaria, quale presupposto indispensabile per il continuo miglioramento dei servizi e il sostegno agli investimenti.

La **vision** è affermarsi come operatore di riferimento per la gestione sostenibile dei servizi pubblici locali, contribuendo allo sviluppo del territorio e al benessere delle comunità servite.

Nel dare attuazione alla propria mission, il Gruppo è guidato dai valori sanciti nel Codice Etico:





3. Sostenibilità per VUS

GRI 2-12 | 2-13 | 2-14 | 2-22 | 2-28 | 2-29 | 3-1 | 3-2



3.1 Analisi di Materialità

Nel 2025 Valle Umbra Servizi ha aggiornato la propria **Analisi di Materialità**, focalizzandosi sull'individuazione e valutazione degli impatti effettivi e potenziali, positivi e negativi, a breve, medio e lungo termine generati dalle proprie attività sull'economia, sull'ambiente e sulle persone, inclusi gli impatti sui diritti umani.

L'aggiornamento è stato svolto in conformità al **GRI 3 - Temi Materiali**, che definisce come materiali i temi che

rappresentano gli impatti più significativi generati dall'organizzazione, tenendo conto del settore di appartenenza e della tipologia di attività svolta dalla Società. In coerenza con tale impostazione, il processo di determinazione dei temi materiali è stato condotto con un focus prevalente sulla *impact materiality*, ossia sull'identificazione, valutazione e gestione degli impatti che la Società genera o potrebbe generare sull'ambiente, sulle persone e sulla società.

Come previsto dallo Standard di riferimento, il processo di identificazione dei temi materiali è stato articolato in quattro fasi:

- 1. analisi del contesto dell'organizzazione** volta a individuare gli aspetti significativi per Valle Umbra Servizi, considerando le attività svolte, le relazioni di business e il contesto di sostenibilità nel quale l'azienda opera;
- 2. individuazione degli impatti positivi, negativi potenziali ed attuali** per ciascuno degli aspetti rilevanti emersi dall'analisi preliminare. Tali impatti sono stati successivamente validati e integrati attraverso il coinvolgimento delle funzioni pertinenti;
- 3. valutazione della rilevanza degli impatti** mediante un processo che ha coinvolto le funzioni pertinenti della Società al fine di esprimere un giudizio in merito alla magnitudo e alla probabilità degli impatti identificati su economia, persone e ambiente, secondo la prospettiva inside-out. La magnitudo è stata valutata considerando quali driver principali l'ampiezza dell'impatto, la rilevanza e la rimediabilità, mentre la probabilità è stata stimata sulla base dell'orizzonte temporale entro cui l'impatto si è già manifestato o potrebbe ragionevolmente verificarsi. La scala di valutazione impiegata è stata articolata su quattro livelli: da 1 - minore a 4 - molto significativo.
- 4. prioritizzazione degli impatti più significativi oggetto di rendicontazione** le valutazioni ottenute sono state quindi aggregate, calcolando per ciascun tema un valore complessivo come prodotto tra magnitudo e probabilità degli impatti associati, al fine di determinarne la rilevanza e supportarne la prioritizzazione. Successivamente, gli esiti sono stati ricondotti a una classificazione sintetica su tre livelli - **alto, medio e basso** - per facilitarne la rappresentazione complessiva.

A seguire si riportano la descrizione delle tematiche materiali e gli impatti positivi e negativi identificati:

Tema materiale	Descrizione dell'impatto generato	Natura dell'impatto ⁴		Valutazione
Cambiamento climatico ed energia	Consumi energetici connessi alle attività operative della Società, con conseguenti impatti ambientali.	Negativo	Attuale	● ● ●
	Emissioni climalteranti connesse a consumo elettrico degli impianti idrici (captazione, sollevamento, depurazione), gestione TMB e discarica, flotta mezzi igiene urbana, perdite di rete (energia "sprecata").	Negativo	Attuale	● ● ●
	Generazione di emissioni lungo la catena del valore (scope 3)	Negativo	Attuale	● ● ●
Risorsa idrica qualità e continuità del servizio	Impatti sull'ambiente derivanti dal prelievo idrico e dalla restituzione tramite depuratori, con effetti su corpi idrici superficiali e sotterranei (matrice ambientale).	Negativo	Attuale	● ● ●
	Impatti sulla popolazione servita in termini di qualità dell'acqua potabile, continuità del servizio, riduzione perdite, rispetto standard ARERA (RQIT) e accordi come il "Patto per l'Acqua" con Utilitalia (Customer Satisfaction).	Negativo	Attuale	● ● ●
Gestione rifiuti economia circolare e inquinamento	Impatti ambientali riconducibili al potenziale inquinamento di aria, suolo e acque e alle emissioni acustiche.	Negativo	Potenziale	● ● ●
	Contributo allo sviluppo dell'economia circolare attraverso l'incremento dei tassi di raccolta differenziata, il recupero di materia ed energia e la riduzione del conferimento in discarica, supportato da iniziative di promozione del riciclo rivolte alle utenze domestiche e produttive.	Positivo	Potenziale	● ● ●
	Impatti ambientali connessi alla gestione dei rifiuti pericolosi e non pericolosi, derivanti dalle attività di raccolta, trattamento (TMB), conferimento in discarica, gestione dei centri di raccolta e trasporto.	Negativo	Attuale	● ● ●
Forza lavoro salute e sicurezza	Impatti sulla salute e sicurezza della forza lavoro dell'organizzazione causati da incidenti sul lavoro e malattie professionali	Negativo	Potenziale	● ● ●
	Soddisfazione della propria forza lavoro tramite occupazione sicura, salari adeguati, dialogo attivo, libertà di associazione, diritti di informazione, consultazione e partecipazione dei lavoratori, equilibrio tra lavoro e vita privata e rispetto dell'orario di lavoro ed eventuali straordinari	Positivo	Attuale	● ● ●
	Soddisfazione della propria forza lavoro tramite parità di genere e di retribuzione per lavori di pari valore, occupazione e inclusione delle persone con disabilità, valorizzazione della diversità ed adozione di misure contro la violenza e le molestie sul posto di lavoro	Positivo	Attuale	● ● ●

Tema materiale	Descrizione dell'impatto generato	Natura dell'impatto ⁴		Valutazione
Forza lavoro salute e sicurezza	Episodi di violazione dei diritti umani nei confronti dei lavoratori	Negativo	Potenziale	●○○
	Soddisfazione della forza lavoro tramite lo sviluppo delle competenze imprenditoriali e settoriali attraverso attività formative (inclusa la formazione sulle tematiche di SSL e sui sistemi di gestione). Con impatti positivi sul rafforzamento delle competenze, sulla diffusione della cultura della sicurezza e sul miglioramento della qualità del servizio reso alle comunità.	Positivo	Attuale	●●●
Clienti, comunità locali e accettabilità sociale	Miglioramento della soddisfazione degli utenti attraverso l'accesso sicuro alle informazioni, la gestione efficace dei reclami e il dialogo con le associazioni dei consumatori.	Positivo	Potenziale	●●●
	Impatti positivi sulla comunità attraverso attività di educazione ambientale e coinvolgimento della cittadinanza su raccolta differenziata e uso responsabile della risorsa idrica, finalizzate al cambiamento dei comportamenti.	Positivo	Potenziale	●●●
	Impatti diretti su 22 comuni soci e oltre 150 mila cittadini tramite qualità, continuità e accessibilità economica dei servizi idrico, gas e igiene urbana.	Positivo	Attuale	●●●
Catena del valore e fornitori	Soddisfazione della forza lavoro della catena del valore tramite parità di genere e di retribuzione per lavori di pari valore, occupazione e inclusione delle persone con disabilità, valorizzazione della diversità ed adozione di misure contro la violenza e le molestie sul posto di lavoro	Positivo	Attuale	●●●
	Violazione dei diritti umani dei fornitori e partner commerciali (lavoro forzato e minorile)	Negativo	Potenziale	●○○
Governance, integrità, regolazione e trasparenza	Impatti sulla fiducia dei soci pubblici, degli utenti e dei regolatori derivanti da assetti di governance (Coordinamento dei Soci, CdA, Collegio sindacale) e da un controllo analogo effettivo.	Positivo	Attuale	●●○
	Impatti sulla fiducia degli stakeholder derivanti dalla promozione di una cultura aziendale basata su etica, trasparenza e tutela dei segnalanti, supportata da presidi di prevenzione della corruzione, whistleblowing e strumenti di governance.	Positivo	Attuale	●●○

Legenda. Intervallo di valutazione compreso tra 1 e 16:

●●● **Alto**: valore uguale o superiore a 11 ●●○ **Medio**: valore compreso tra 6 e 11 ●○○ **Basso**: valore uguale o inferiore a 6

La responsabilità per la gestione degli impatti economici, ambientali e sociali è attribuita ai diversi livelli della struttura organizzativa della Società, secondo il principio di delega delle competenze. In particolare, il Consiglio di Amministrazione esercita un ruolo di indirizzo e supervisione strategica in materia di sostenibilità, mentre la gestione operativa degli impatti è affidata al management aziendale e alle funzioni competenti, ciascuna per il proprio ambito di responsabilità. Ogni tema materiale è stato trattato in specifici capitoli del presente documento al fine di rappresentare le modalità di gestione e il relativo impatto. I temi materiali sono stati esaminati dal Consiglio di Amministrazione nell'ambito del processo di approvazione del Bilancio di Sostenibilità, nella seduta del 17.6.26.

3.2 Coinvolgimento degli stakeholder

La capacità di Valle Umbra Servizi di creare valore sostenibile nel tempo si fonda sul rapporto continuo e tra-

sparente con i propri stakeholder. L'ascolto e il dialogo con le parti interessate rappresentano infatti elementi fondanti della cultura aziendale della Società, che promuove relazioni costruttive, continuative e orientate alla collaborazione con tutti i portatori di interesse. Il confronto costante con cittadini e utenti, istituzioni, dipendenti, fornitori, comunità locali e partner territoriali costituisce un elemento essenziale per comprendere le esigenze del territorio, migliorare la qualità dei servizi erogati e promuovere uno sviluppo sostenibile e condiviso. A tal fine, la Società adotta strumenti e modalità di coinvolgimento differenziate e coerenti con le specificità dei diversi stakeholder, favorendo un dialogo trasparente e partecipativo. Attraverso il coinvolgimento attivo delle proprie parti interessate, la Società rafforza il proprio ruolo di operatore di riferimento nei servizi pubblici locali, perseguendo obiettivi di efficienza, innovazione, tutela ambientale e creazione di valore per il territorio. In tale prospettiva, attraverso un'analisi del contesto esterno, vengono identificati i principali stakeholder, riportati di seguito.

4. La natura dell'impatto descrive le caratteristiche dell'impatto generate dalle attività dell'organizzazione, distinguendolo in base al segno (positivo o negativo) e alla sua manifestazione temporale (attuale o potenziale). In particolare, un impatto può essere positivo quando contribuisce a generare benefici per l'ambiente o la società, oppure negativo quando comporta effetti avversi.

Gli Stakeholder chiave di VUS



Principali modalità di coinvolgimento



1. Ascolto e risposta
tramite diversi canali
di comunicazione



2. Scambi costanti
di informazioni
e dati rilevanti



3. Collaborazioni
operative e istituzionali



4. Rapporti strutturati
di negoziazione



5. Iniziative d'informazione
formazione e diffusione
di valori e buone pratiche



**6. Azioni
di sensibilizzazione**
per comportamenti
virtuosi e sostenibili

Categoria di stakeholder	Modalità di coinvolgimento
Lavoratori (dipendenti, collaboratori, OO.SS. RLS)	Incontri periodici con Direzione e management, attività di formazione, comunicazioni interne, confronto con le rappresentanze sindacali, strumenti di segnalazione e ascolto, iniziative dedicate a salute, sicurezza e benessere organizzativo
Rappresentanze sindacali	Tavoli di confronto su temi contrattuali, organizzativi e di salute e sicurezza, incontri periodici di aggiornamento e condivisione delle principali evoluzioni aziendali
Associazioni industriali/ categoria (Utilitalia, Associazione Idrotecnica Italiana, APE - Acqua Pubblica Europea)	Partecipazione a tavoli tecnici, gruppi di lavoro, convegni ed eventi di settore, attività di aggiornamento normativo e confronto su innovazione, sostenibilità e sviluppo del settore utilities
Clienti Associazioni dei consumatori	Sportelli fisici e digitali, call center, incontri dedicati, customer care, attività informative e campagne di sensibilizzazione, partecipazione ad associazioni e iniziative di settore
Fornitori	Processi di qualificazione e valutazione, scambio di informazioni tecnico-operative, incontri periodici, attività di monitoraggio delle performance e trasferimento di principi e requisiti ESG lungo la catena di fornitura
Comuni azionisti - PA - Banche	Assemblee, riunioni istituzionali, presentazione di risultati e investimenti, confronto su sviluppo territoriale, infrastrutture, sostenibilità e pianificazione strategica
Autorità ed enti di controllo (ARERA, ARPA, ASL, ecc.)	Dialogo costante finalizzato alla compliance normativa, partecipazione a incontri tecnici, tavoli istituzionali, conferenze e attività di rendicontazione e monitoraggio
Organismi di normazione (ISO, UNI, IEC)	Attività di compliance, aggiornamento continuo sugli standard applicabili, partecipazione a percorsi di certificazione e recepimento delle evoluzioni normative e tecniche
Scuole Generazioni future	Progetti educativi, percorsi di orientamento e formazione, visite agli impianti, accoglienza studenti e iniziative di sensibilizzazione sui temi ambientali e dell'economia circolare
Popolazione, ONG, media, comitati	Incontri pubblici, convegni, campagne informative, comunicati stampa, attività di ascolto e dialogo con il territorio sui temi ambientali, infrastrutturali e di qualità del servizio
Governo, UE, Comunità internazionali	Recepimento e monitoraggio delle evoluzioni normative, partecipazione a bandi e progetti finanziati, confronto istituzionale su transizione energetica, sostenibilità e innovazione dei servizi pubblici

3.3 Sviluppo sostenibile

Valle Umbra Servizi riconosce la sostenibilità come un elemento strategico per la creazione di valore nel lungo periodo e per la gestione responsabile dei servizi pubblici locali. In coerenza con la propria natura di multiutility operante nei settori del servizio idrico integrato, dell'igiene ambientale e dell'energia, la Società promuove un modello di sviluppo orientato all'equilibrio tra tutela ambientale, crescita economica e attenzione alle persone e ai territori serviti.

L'impegno della Società si traduce nell'integrazione progressiva dei principi ESG nelle attività operative, nei processi decisionali e negli investimenti industriali, attraverso iniziative orientate alla decarbonizzazione, all'efficienza energetica, all'economia circolare e alla tutela della risorsa idrica. Parallelamente, Valle Umbra Servizi promuove

la qualità dei servizi, la salute e sicurezza delle persone, il coinvolgimento delle comunità locali e il rafforzamento di principi di etica, trasparenza e innovazione a supporto della sostenibilità dei servizi gestiti.

L'approccio della Società alla sostenibilità trova inoltre applicazione concreta nella definizione di obiettivi misurabili e nel monitoraggio periodico dei risultati raggiunti, rendicontati annualmente attraverso il Bilancio di Sostenibilità. In tale percorso, la Società contribuisce agli Obiettivi di Sviluppo Sostenibile (SDGs) dell'Agenda 2030 delle Nazioni Unite, promuovendo iniziative e progettualità coerenti con le principali tematiche ambientali, sociali e di governance presidiate dal Gruppo.

La nostra Agenda 2030 nel 2025.

Valle Umbra Servizi riconosce la necessità di un'economia responsabile e si impegna a integrare la sostenibilità nella propria cultura aziendale e operativa, creando valore a lungo termine per il territorio, l'ambiente e gli stakeholder.



SALUTE E BENESSERE

- 100% dei dipendenti di Valle Umbra Servizi coperti da sistema di gestione certificato ISO 45001.



RIDURRE LE DISUGUAGLIANZE

- Progetto "Casa di Reclusione di Spoleto", realizzato in collaborazione con Valle Umbra Servizi, Bioenergys (Gruppo Snam) e la Direzione dell'Istituto penitenziario con il fine di includere i detenuti in attività utili per la collettività.



ISTRUZIONE DI QUALITÀ

- Attività di sensibilizzazione ed educazione ambientale rivolte a circa 3.000 studenti del territorio.
- Oltre 30 iniziative dedicate all'incremento della sensibilizzazione degli studenti sui temi ESG.



CITTÀ E COMUNITÀ SOSTENIBILI

- Inaugurazione del nuovo Centro di Raccolta di Sant'Anatolia di Narco, decimo centro della rete aziendale.
- Campagne formative e ambientali sviluppate nei 22 Comuni in cui la Società opera.



PARITÀ DI GENERE

- Valorizzazione della certificazione UNI/PdR 125 nei processi di qualifica e selezione dei fornitori.



CONSUMO E PRODUZIONE RESPONSABILI

- Adeguamento della flotta aziendale attraverso la riduzione al 31% della flotta non di proprietà e l'introduzione di 43 nuovi veicoli EURO 6.
- Raccolta di 166 tonnellate di frazione organica destinata alla produzione di biometano, con una riduzione stimata di oltre 350 tCO2eq.



ACQUA PULITA E SERVIZI IGIENICO SANITARI

- Laboratorio Acque interno accreditato nel 2025 per 31 parametri relativi alle acque potabili, con pubblicazione dei risultati delle analisi tramite il portale "acquachebevo" di ARPA Umbria.
- Progetto di raddoppio dell'Acquedotto Argentone per garantire trasparenza verso la cittadinanza.



LOTTA CONTRO IL CAMBIAMENTO CLIMATICO

- Piano di Decarbonizzazione aziendale comprensivo di analisi di scenari al 2050 per la riduzione delle emissioni Scope 1 e Scope 2 e identificazione delle principali leve di decarbonizzazione.



ENERGIA PULITA E ACCESSIBILE

- Installazione dell'impianto fotovoltaico presso il Pozzo di Cascia - Patrule, con una potenza installata pari a 3,48 kWp.
- Impianto a biogas della discarica di Sant'Orsola con una potenza installata pari a 844 kWp.



VITA SULLA TERRA

- Coinvolgimento di oltre 800 studenti in percorsi dedicati alla raccolta differenziata attraverso contenitori dedicati, attività formative e materiali informativi.
- Realizzazione di iniziative ambientali e di cittadinanza attiva come "Puliamo il Mondo 2025", "Giornata Ecologica di Cascia" e "Giornata Nazionale degli Alberi".



LAVORO DIGNITOSO E CRESCITA ECONOMICA

- Oltre 5.000 ore di formazione erogate, con un incremento del 10% rispetto all'anno precedente.
- Il 99,9% dei lavoratori assunto con contratto a tempo indeterminato.



PACE, GIUSTIZIA E ISTITUZIONI SOLIDE

- Coinvolgimento del 55% della popolazione aziendale in attività formative in ambito anticorruzione.



IMPRESA, INNOVAZIONE, INFRASTRUTTURE

- Completamento del revamping dell'impianto TMB di Foligno (Casone), attraverso un intervento di riqualificazione tecnologica del valore di 4,7 milioni di euro interamente autofinanziato.
- Sviluppo del progetto "VUS-sustainable 4.0" dedicato alla riduzione delle perdite idriche e alla digitalizzazione delle reti acquedottistiche.



PARTNERSHIP PER GLI OBIETTIVI

- Partnership strategiche con enti e associazioni di settore quali Utilitalia, Associazione Idrotecnica Italiana e APE - Aqua Publica Europea.
- Collaborazione con BEI e InvestEU nello sviluppo del Piano di Decarbonizzazione aziendale.





4. Governance

GRI 2-9 | 2-10 | 2-11 | 2-15 | 2-16 | 2-17 | 2-23 | 2-24 | 2-26 | 205-2 | 205-3 | 405-1 | 406-1 | 418-1



La governance di Valle Umbra Servizi si inserisce in un modello di gestione orientato alla qualità dei servizi, alla tutela del territorio e alla creazione di valore per la collettività. In coerenza con la natura pubblica della Società, l'assetto di governo societario è strutturato per garantire trasparenza e responsabilità, assicurando il coinvolgimento degli enti soci nei processi decisionali.

4.1. Corporate Governance

La governance della Società è strutturata secondo un modello organizzativo volto a garantire trasparenza, controllo e coerenza con il quadro normativo vigente, in particolare in materia di società a partecipazione pubblica. La Società adotta un modello di governance tradizionale, basato sulla separazione tra funzioni di indirizzo e gestione (Consiglio di Amministrazione) e funzioni di

controllo (Collegio Sindacale), in linea con quanto previsto dal Codice civile.

L'assetto di governo societario assicura il coinvolgimento attivo degli enti soci nelle funzioni di indirizzo e controllo, nonché una chiara attribuzione di responsabilità tra gli organi societari e di vigilanza.

Il sistema è orientato a presidiare i rischi, garantire la conformità normativa e supportare una gestione efficiente e sostenibile dei servizi erogati.

Gli organi di indirizzo sono l'Assemblea dei soci e il Consiglio di Amministrazione mentre gli organi di controllo sono il Collegio sindacale e l'Organismo di Vigilanza.

Consiglio d'Amministrazione.

Il Consiglio di Amministrazione, composto da tre membri, è responsabile della gestione della Società. Al Presidente spetta la rappresentanza legale, mentre il Consiglio può delegare specifiche attribuzioni a uno dei suoi componenti, definendone contenuto, limiti e modalità di esercizio.

La nomina dei membri avviene da parte dell'Assemblea

dei Soci, secondo i criteri previsti per le società a partecipazione pubblica, in conformità al Decreto Legislativo 175/2016. Il processo garantisce il rispetto dei requisiti di onorabilità, professionalità e indipendenza, nonché dei principi di trasparenza e imparzialità, in coerenza con criteri di efficienza, contenimento dei costi e adeguatezza organizzativa.

Nel dettaglio, il Consiglio di Amministrazione presenta una composizione pari al 67% di membri di genere maschile e al 33% di membri di genere femminile. Con riferimento alla distribuzione per età, il 33% dei componenti rientra nella fascia compresa tra i 30 e i 50 anni, mentre il 67% appartiene alla fascia over 50.

In conformità con quanto previsto dallo Statuto societario e dal quadro normativo applicabile alle società a partecipazione pubblica, Valle Umbra Servizi S.p.A. disciplina la remunerazione degli amministratori nel rispetto dei vincoli e dei criteri stabiliti dal decretollegge n. 95/2012. La determinazione dei compensi degli amministratori è demandata all'Assemblea dei Soci, nel rispetto delle previsioni statutarie e dell'articolo 2364 del Codice Civile. La Società non ha adottato politiche di remunerazione formalizzate e documentate per gli organi di governo e non sono previsti sistemi di incentivazione variabile, né meccanismi di remunerazione collegati al raggiungimento di specifici obiettivi ESG.

Ai sensi dell'articolo 26 del suddetto Statuto, al fine di consentire ai soci di esercitare sulla Società un controllo analogo a quello esercitato sui propri servizi, è istituito un organismo denominato "Coordinamento dei Soci", il quale rappresenta la sede di informazione, controllo preventivo, consultazione, valutazione, verifica e autorizzazione preventiva da parte dei soci nei confronti del Consiglio di Amministrazione della Società.



Consiglio d'Amministrazione al 31.12.2025

Nome	Genere	Ruolo	Data inizio e fine incarico	Indipendenza	Esecutivo/ non esecutivo ⁵
Paolo Ernesto Arcangeli	Uomo	Presidente	Dal 30/07/2025 fino all'approvazione del bilancio relativo al terzo esercizio della carica, ai sensi dello Statuto sociale	Indipendente	Non esecutivo
Daniele Mantucci	Uomo	Vicepresidente		Indipendente	Non esecutivo
Giada Guanciarossa	Donna	Consigliere		Indipendente	Non esecutivo

Collegio Sindacale

Al Collegio Sindacale spetta il controllo della legalità, ossia la verifica del rispetto della legge e dello Statuto, l'adeguatezza dell'organizzazione e la correttezza della gestione societaria. Il Collegio Sindacale presenta una composizione che, sotto il profilo del genere, risulta costituita per il 33% da donne. Con riferimento alla distribuzione anagrafica, nessun componente rientra nella fascia di età compresa tra i 30 e i 50 anni, in quanto la totalità dei membri ha un'età superiore ai 50 anni. Inoltre, il 100% dei componenti svolge le proprie funzioni in qualità di membri indipendenti, in conformità ai requisiti normativi previsti per l'organo di controllo.

L'Organismo di Vigilanza (OdV)

L'Organismo di Vigilanza è composto da professionisti esterni dotati di adeguate competenze giuridiche e di controllo, in linea con i requisiti previsti dal D.Lgs. 231/2001. Nel dettaglio, la composizione dell'organo evidenzia una

distribuzione per genere pari al 67% di membri di genere maschile e al 33% di membri di genere femminile. Con riferimento alla distribuzione per età, il 67% dei componenti rientra nella fascia compresa tra i 30 e i 50 anni, mentre il 33% appartiene alla fascia over 50.

Tale articolazione garantisce un adeguato equilibrio tra competenze e indipendenza, contribuendo all'efficace svolgimento delle funzioni di vigilanza e controllo.

L'incarico di revisione legale dei conti è conferito dall'Assemblea dei Soci a una società esterna e indipendente, incaricata di verificare la regolare tenuta della contabilità, la corretta rilevazione dei fatti di gestione e la conformità delle risultanze di bilancio alle scritture contabili, esprimendo sul bilancio stesso un giudizio mediante apposita relazione.

Tutti i componenti degli organi C.d.A., Collegio Sindacale e OdV hanno presentato le dichiarazioni inerenti alla assenza di conflitto di interessi e di inconferibilità ai sensi di legge.

Collegio Sindacale al 31.12.2025				
Nome	Genere	Ruolo	Data inizio e fine incarico	Esecutivo Non esecutivo
Umberto Alleori	Uomo	Presidente	Dal 10/08/2023 fino all'approvazione del bilancio dell'esercizio chiuso al 31/12/2025	Non esecutivo
Federica Biscaroni	Donna	Sindaco		Non esecutivo
Fabio Donati	Uomo	Sindaco		Non esecutivo

Organismo di Vigilanza al 31.12.2025			
Nome	Genere	Ruolo	Data inizio e fine incarico
Avvocato Agata Nasini	Donna	Componente Organismo di Vigilanza	Nominato con Deliberazione del Consiglio di Amministrazione n. 45 del 19/10/2023 per il triennio 2023-2026
Avvocato Carlo Orlando	Uomo	Componente Organismo di Vigilanza	
Avvocato Marco Paone	Uomo	Componente Organismo di Vigilanza	

4.2. Anticorruzione

La Società si è dotata di un sistema strutturato di regole, procedure e presidi di controllo finalizzato a garantire una gestione delle attività conforme ai principi di legalità, trasparenza e integrità. In tale ambito, il Modello di Organizzazione, Gestione e Controllo ex D.Lgs. 231/2001 (MOG 231) e il Codice Etico rappresentano i principali strumenti di indirizzo e presidio dei comportamenti

aziendali. I presenti documenti sono consultabili pubblicamente e sono disponibili al seguente link⁶.

Il Modello di Organizzazione, Gestione e Controllo (MOG 231), approvato dal Consiglio di Amministrazione, costituisce l'insieme organico di principi, regole, protocolli e strumenti di controllo adottati dalla Società per prevenire la commissione dei reati previsti dal D.Lgs. 231/2001, inclusi quelli in materia di corruzione. Esso si

5. Si intendono tutti i membri che non detengono deleghe individuali di natura operativa.

6. <https://www.valleumbraeservizi.it/document/open?id=33421>

fonda su un approccio strutturato di risk management che prevede l'identificazione delle attività sensibili, l'analisi dei rischi-reato e la definizione di misure di controllo idonee a prevenirne il verificarsi, in coerenza con i principi di approccio di analisi e gestione dei rischi adottati dalla Società.

La valutazione dei rischi considera, tra gli altri, i processi relativi alla gestione degli appalti e degli affidamenti, alla gestione dei fornitori, ai rapporti con la Pubblica Amministrazione e alle attività autorizzative. L'analisi dei rischi è oggetto di aggiornamento periodico e in occasione di modifiche rilevanti del contesto normativo o organizzativo, in un'ottica di miglioramento continuo del sistema di controllo interno.

Si specifica che, nel corso dell'esercizio, sono stati analizzati cinque processi aziendali, pari a circa il 15% del totale dei processi ritenuti rilevanti ai fini della prevenzione dei rischi di cui al D.Lgs. 231/2001, secondo un approccio di analisi del rischio volto all'individuazione delle aree esposte a potenziali rischi di reato.

Il Modello disciplina, inoltre, il sistema delle deleghe e responsabilità, i flussi informativi, i controlli finanziari e non finanziari, nonché i meccanismi di prevenzione e gestione delle violazioni. In particolare, La Società si è dotata di una procedura di whistleblowing, adottata in conformità alla normativa vigente, che disciplina la gestione delle segnalazioni relative a potenziali violazioni di legge, del Modello 231 e del Codice Etico.

Le segnalazioni possono essere effettuate anonimamente tramite canali dedicati che garantiscono la riservatezza

del segnalante e la protezione da ritorsioni; sono oggetto di istruttoria e monitoraggio da parte dell'Organismo di Vigilanza, che ne valuta la fondatezza ed eventualmente attiva verifiche interne e azioni correttive.

Le criticità rilevanti emerse sono oggetto di flussi informativi verso il Consiglio di Amministrazione, secondo modalità definite, al fine di garantire il presidio dei rischi e degli impatti connessi.

Nel corso del 2025 non sono pervenute segnalazioni e non sono state rilevate criticità significative da comunicare al massimo organo di governo.

In conformità al Modello di Organizzazione, Gestione e Controllo ex D.Lgs. 231/2001, il Codice Etico ne costituisce parte integrante e il riferimento valoriale e comportamentale.

Esso definisce i principi generali e le regole di condotta vincolanti per amministratori, dipendenti, collaboratori e terzi. Attraverso il Codice Etico e il Modello 231, la Società formalizza il proprio impegno a operare nel rispetto dei principi di legalità, integrità, trasparenza e correttezza, in conformità alla normativa vigente e ai principi di buona governance, applicabili a tutti i destinatari, inclusi amministratori, dipendenti, collaboratori e soggetti terzi.

La Società assicura la diffusione e la conoscenza del Codice Etico e del MOG 231 a tutti i dipendenti. In aggiunta, eroga attività formative sui principi etici, sulla normativa di riferimento e sui comportamenti attesi, anche in materia di anticorruzione. Nel corso dell'esercizio, le attività formative in ambito anticorruzione hanno coinvolto il 257 dipendenti (pari a 55% del totale) e tutti i membri del Consiglio di Amministrazione e del Collegio Sindacale.





	Numero totale di dipendenti formati in materia anti corruzione ⁷					
	Uomo		Donna		Totale	
	Numero	%	Numero	%	Numero	%
Dirigenti	5	100	0	-	5	100
Manager	3	75	5	100	8	89
Impiegati	59	89	39	75	98	85
Operai	130	44	15	44	145	43
Totale	197	53	59	65	256	55

Infine, si segnala che per l'anno 2025, non sono pervenuti casi di corruzione accertati né episodi di discriminazione verso dipendenti o collaboratori della Società.

4.3 Conflitti di interesse

Valle Umbra Servizi S.p.A. presta particolare attenzione alla prevenzione e alla gestione dei conflitti di interesse, riconoscendoli come un elemento centrale per garantire l'integrità, la trasparenza e la correttezza dell'azione aziendale. In tale ambito, la Società richiede che ogni soggetto interessato dichiarare tempestivamente eventuali situazioni personali o professionali che possano interferire con l'imparzialità delle decisioni aziendali. In presenza di un conflitto, anche solo potenziale, è previsto l'obbligo di astensione dai processi decisionali e dalle attività operative interessate. Le segnalazioni vengono tracciate e valutate nell'ambito del sistema di governance e dei controlli interni, in coerenza con il Modello di Organizzazione, Gestione e Controllo ex D.Lgs. 231/2001. Questo approccio consente di prevenire comportamenti non allineati ai principi di correttezza e trasparenza, tutelando l'interesse della Società e degli stakeholder.

4.4 Privacy

La Società adotta un sistema strutturato di gestione della protezione dei dati personali, in conformità al Regolamento (UE) 2016/679 (GDPR), volto a garantire la tutela della privacy dei clienti e la sicurezza delle informazioni trattate. Sono previsti presidi organizzativi, tecnici e procedurali per prevenire accessi non autorizzati, perdita o divulgazione indebita dei dati, nonché specifici processi per la gestione e la verifica dei reclami in materia di privacy, distinguendo le segnalazioni generiche da quelle effettivamente fondate.

Nel corso dell'esercizio, la Società ha registrato zero reclami fondati relativi a violazioni della privacy dei clienti, di cui zero ricevuti da soggetti esterni e zero ricevuti da autorità regolatorie. Inoltre, sono stati rilevati zero casi di perdita di dati dei clienti (data breach). Tutti gli eventi sono stati gestiti secondo le procedure interne e, ove previsto, notificati alle autorità competenti, in conformità alla normativa vigente.

7. La ripartizione per area geografica non risulta significativa



5. Persone

GRI 2-7 | 2-8 | 2-21 | 2-23 | 2-24 | 2-25 | 2-30 | 401-1 | 401-2 | 401-3 | 402-1 | 403-1 | 403-2 | 403-3 | 403-4 | 403-5 |
403-6 | 403-7 | 403-8 | 403-9 | 403-10 | 404-1 | 404-2 | 405-1 | 405-2 |



Valle Umbra Servizi riconosce nelle persone il **pilastro fondamentale** della propria crescita e dello sviluppo aziendale. Il contributo delle risorse umane, in termini di competenze, dedizione e professionalità, rappresenta un **elemento centrale** non solo per la qualità dei servizi erogati, ma anche per il valore generato sul territorio e per la comunità di riferimento.

5.1. Persone VUS

Valle Umbra Servizi promuove un ambiente di lavoro improntato al rispetto e alla valorizzazione delle persone, disciplinando in modo trasparente i principi che regolano i rapporti di lavoro. A tal fine, la Società si è dotata di un sistema organico di strumenti, tra cui il **Codice di Condotta dei Dipendenti**⁸ che definisce i diritti e le regole comportamentali da osservare nello svolgimento

delle attività lavorative, e il **Codice di Condotta dei Dirigenti**⁹, volto a delineare specifici standard di integrità e responsabilità per le figure apicali.

A completamento di tale sistema, è stato inoltre adottato un **Regolamento interno per il reclutamento del personale**¹⁰, finalizzato a garantire processi di selezione improntati a criteri di trasparenza, imparzialità e valorizzazione del merito.

L'insieme di questi documenti rappresenta un pilastro del sistema di governance aziendale ed è stato formalmente approvato dal **Consiglio di Amministrazione**, a conferma dell'impegno della società nel promuovere una gestione responsabile delle proprie risorse umane.

5.1.1. Composizione del personale

La Società pone particolare attenzione alla valorizzazione del personale, promuovendone la **crescita professionale** e il benessere complessivo. Ciò si traduce in iniziative volte a garantire ambienti di lavoro sicuri, percorsi di formazione continua e un equilibrio sostenibile tra vita lavorativa e sfera privata.

Al 31 dicembre 2025, la Società può contare su oltre 460 persone che contribuiscono quotidianamente alla

crescita e al valore dell'azienda. Le persone rappresentano il cuore dell'organizzazione: per questo Valle Umbra Servizi si impegna a promuovere un ambiente di lavoro fondato sul rispetto, sulla valorizzazione delle diversità e sulle pari opportunità.

Coerentemente con tali principi, la Società privilegia forme contrattuali stabili, adottando il contratto di lavoro subordinato a **tempo indeterminato** come principale modalità di inserimento del personale; in tal senso, la quasi totalità dei dipendenti risulta assunta con tale tipologia contrattuale (99,9%) e svolge un'attività lavorativa **full time** (99%).

Il personale femminile rappresenta circa il 20% dell'organico complessivo, in linea con il dato medio di presenza femminile nel settore delle utilities italiane e in progressivo incremento nel tempo.

All'interno della popolazione aziendale i dirigenti rappresentano l'1% della popolazione totale aziendale, seguito dai quadri, 2%. Le figure professionali maggiormente presenti nella Società risultano essere gli impiegati (pari al 25%) e gli operai, per i quali si presenta una percentuale pari a 72%.

	Personale per genere e tipologie di contratto ¹¹								
	2025			2024			2023		
	Uomo	Donna	Totale	Uomo	Donna	Totale	Uomo	Donna	Totale
Tempo Indeterminato	373	91	464	379	87	466	378	85	463
Tempo Determinato	1	0	1	1	0	1	1	0	1
Totale	374	91	465	380	87	467	379	85	464

	Personale per genere e orario di lavoro ¹²								
	2025			2024			2023		
	Uomo	Donna	Totale	Uomo	Donna	Totale	Uomo	Donna	Totale
Full Time	374	84	458	380	80	460	379	78	457
Part Time	0	7	7	0	7	7	0	7	7
Totale	374	91	465	380	87	467	379	85	464

	Personale per qualifiche								
	2025			2024			2023		
	Uomo	Donna	Totale	Uomo	Donna	Totale	Uomo	Donna	Totale
Dirigenti	5	0	5	5	02	5	5	0	5
Quadri	4	5	9	4	5	9	2	3	5
Impiegati	66	52	116	67	46	112	73	49	121
Operai	299	34	335	304	36	341	299	33	333
Totale	374	91	465	380	87	467	379	85	464

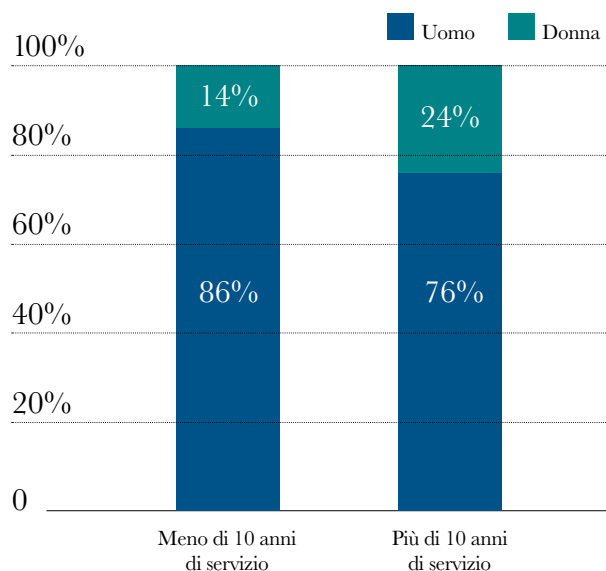
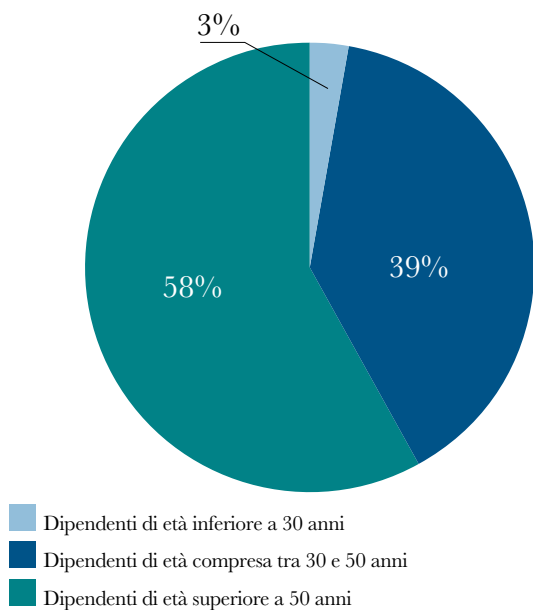
8. <https://www.valleumbraeservizi.it/document/open?id=964>

9. <https://www.valleumbraeservizi.it/document/open?id=965>

10. <https://www.valleumbraeservizi.it/document/open?id=972>

11-12. La ripartizione per aree geografiche non risulta significativa

Persone VUS per fascia d'età e per anzianità aziendale



	Personale per fasce di età								
	2025			2024			2023		
	Uomo	Donna	Totale	Uomo	Donna	Totale	Uomo	Donna	Totale
Meno di 30 anni	9	4	13	14	2	16	11	1	12
Da 30 a 50 anni	151	32	183	156	34	190	170	34	204
Oltre 50 anni	214	55	269	210	51	261	198	50	248
Totale	374	91	465	380	87	467	379	85	464

All'interno della popolazione aziendale, i dipendenti di età inferiore ai 30 anni rappresentano il 3% del totale, seguiti dalla fascia compresa tra i 30 e i 50 anni (39%), mentre i dipendenti con età superiore ai 50 anni costituiscono il 58% della popolazione complessiva. La composizione del personale per titolo di studio evidenzia una prevalenza di dipendenti in possesso di diploma (245), seguiti dai laureati (69), mentre le restanti qualifiche risultano meno rappresentate, con 120 dipendenti in possesso della licenza media, 28 con specializzazione professionale e 3 con licenza elementare.

Inoltre, la Società si avvale di 21 lavoratori non dipendenti (di cui 4 donne) categorizzati come somministrati.

5.1.2. Turnover del personale

Nel corso del 2025, la Società ha rafforzato il proprio impegno nella gestione delle risorse umane, con particolare attenzione ai processi di selezione e al monitoraggio del turn-over. Si segnala che tutti gli inserimenti sono avvenuti con contratto di lavoro subordinato a **tempo indeterminato**, in linea con l'impegno della Società a garantire condizioni lavorative stabili e coerenti con i propri valori organizzativi. Parallelamente, la Società monitora sistematicamente i flussi in uscita del personale, rilevando il numero di cessazioni del rapporto di lavoro nel corso dell'esercizio. Tali dati vengono analizzati per fasce di età e genere della popolazione aziendale.

	Assunzioni per genere e fasce di età ¹³								
	2025			2024			2023		
	Uomo	Donna	Totale	Uomo	Donna	Totale	Uomo	Donna	Totale
Meno di 30 anni	1	2	3	5	1	6	8	0	8
Da 30 a 50 anni	7	4	11	9	3	12	34	3	37
Oltre 50 anni	4	0	4	3	0	3	18	0	18
Totale	12	6	18	17	4	21	60	3	63

13-14. La ripartizione per aree geografiche non risulta significativa.

	Cessazioni per genere e fasce di età ¹⁴								
	2025			2024			2023		
	Uomo	Donna	Totale	Uomo	Donna	Totale	Uomo	Donna	Totale
Meno di 30 anni	1	0	1	1	0	1	2	0	2
Da 30 a 50 anni	5	0	5	3	0	3	4	1	5
Oltre 50 anni	12	1	13	12	3	15	9	3	12
Totale	18	1	19	16	3	19	15	4	19

Tassi di turnover per genere¹⁵

Tasso di turnover positivo del personale (%)								
2025			2024			2023		
Uomo	Donna	Totale	Uomo	Donna	Totale	Uomo	Donna	Totale
3,2	6,5	3,9	4,5	4,6	4,5	15,8	3,5	13,6

Tasso di turnover negativo del personale (%) ¹⁶								
2025			2024			2023		
Uomo	Donna	Totale	Uomo	Donna	Totale	Uomo	Donna	Totale
4,8	1,1	4,1	4,2	3,5	4,1	4,0	4,7	4,1

Tassi di turnover per fascia d'età.

Tasso di turnover positivo del personale (%)								
2025			2024			2023		
<30 anni	30-50	>50 anni	<30 anni	30-50	>50 anni	<30 anni	30-50	>50 anni
23,1	6,0	1,5	37,5	6,3	1,2	66,7	18,1	7,3

Tasso di turnover negativo del personale (%)								
2025			2024			2023		
<30 anni	30-50	>50 anni	<30 anni	30-50	>50 anni	<30 anni	30-50	>50 anni
7,7	2,7	4,8	6,3	1,9	5,8	16,7	2,5	4,8

La tabella seguente riporta i dati relativi alle categorie protette presenti in azienda, evidenziando l'impegno nel garantire pari opportunità e nel promuovere un ambiente di lavoro inclusivo. Parallelamente, è stata dedicata crescente atten-

zione al tema del work-life balance, attraverso l'introduzione di misure di flessibilità organizzativa finalizzate a favorire un adeguato equilibrio tra esigenze professionali e personali dei lavoratori.

	Persone con disabilità		
	2025	2024	2023
N. persone con disabilità	13	13	12
Totale dipendenti	465	467	464
% collaboratori con disabilità	3%	3%	3%

5.1.3 Remunerazione

Valle Umbra Servizi adotta un sistema di remunerazione improntato a principi di **equità, trasparenza e coerenza** con il ruolo e le responsabilità attribuite, nel rispet-

to della normativa vigente per le società a partecipazione pubblica. La struttura retributiva è definita con l'obiettivo di garantire trattamenti omogenei e non discriminatori, promuovendo pari opportunità tra i dipendenti. In tale

contesto, la Società monitora le dinamiche retributive al fine di individuare eventuali differenze tra gruppi omogenei di lavoratori.

La tabella seguente fornisce informazioni relative alla

distribuzione delle retribuzioni e al rapporto tra le stesse, nonché un'analisi del **gender pay gap**, quale indicatore rilevante per la valutazione dell'equità retributiva all'interno dell'organizzazione.

Rapporto stipendio neo assunti e minimo locale per genere ¹⁷						
	2025			2024		
	Uomo	Donna	Totale	Uomo	Donna	Totale
Rapporto	1,2	1,5	1,2	1,2	1,5	1,2

Di seguito si riporta il rapporto tra la **retribuzione totale annua** della persona più pagata dell'organizzazione e la **retribuzione totale annua mediana di tutti i dipendenti** (esclusa la persona più pagata).

Il rapporto annuale di compensazione totale ha registrato, nel periodo analizzato, un decremento pari al 4,17 % rispetto all'esercizio precedente.

Rapporto annuale di compensazione totale (%)	
2025	2024
4,6	4,8

5.1.4 Benefit e benessere dei dipendenti

Valle Umbra Servizi riconosce l'importanza dei sistemi di welfare aziendale quale leva per il benessere dei dipendenti e la valorizzazione del capitale umano. In tale ambito, la Società adotta un approccio strutturato volto a garantire condizioni di lavoro eque e tutele adeguate, in coerenza con la normativa vigente e con il contratto collettivo applicato.

Nel corso dell'esercizio, la Società ha assicurato ai dipendenti a tempo pieno un insieme di benefici standard, estesi in misura variabile anche ad altre tipologie contrattuali, tra cui: coperture assicurative sulla vita, assistenza sanitaria integrativa, coperture in caso di invalidità o infortunio, congedi parentali, nonché contributi pensionistici. Tali benefici sono riconosciuti al 100% dei dipendenti a tempo pieno, mentre risultano applicati al 100% dei dipendenti a tempo determinato e/o part-time, in funzione delle condizioni contrattuali previste.

A integrazione delle politiche di welfare, l'azienda promuove la flessibilità oraria per gli impiegati, favorendo una migliore conciliazione tra vita lavorativa e vita privata, e offre l'accesso ai ticket restaurant come ulteriore forma di sostegno economico.

Ulteriore attenzione è riservata ai dipendenti coinvolti in cambiamenti organizzativi: in particolare, è stato previsto un contributo economico pari a 1.000 euro a favore dei lavoratori temporaneamente assegnati a sede differenti, con l'obiettivo di ridurre l'impatto economico.

La rappresentazione seguente riporta il numero di dipendenti aventi diritto al congedo parentale, di coloro che ne hanno usufruito e dei rientri al lavoro, con dettaglio per genere e per anno di riferimento. I dati consentono di valutare l'effettiva fruizione delle misure disponibili e la capacità di reinserimento in azienda. La Società ha previsto, in coerenza con le normative vigenti e la legislazione locale, la possibilità per tutti i dipendenti, indipendentemente dal sesso, di usufruire del congedo parentale.

	Congedo Parentale								
	2025			2024			2023		
	Uomo	Donna	Totale	Uomo	Donna	Totale	Uomo	Donna	Totale
Dipendenti aventi diritto a congedo parentale	374	91	465	380	87	467	379	85	464
Dipendenti che ne hanno usufruito	16	2	18	18	6	24	9	4	13
Dipendenti rientranti da congedo parentale	0	0	0	0	1	1	1	0	1
Dipendenti rientrati da c. p. e ancora risultanti dipendenti della società nei successivi 12 mesi	0	0	0	0	1	1	1	0	1

15. I seguenti tassi di turnover, in entrata e in uscita, sono calcolati come numero di dipendenti assunti e cessati / numero totale di dipendenti.

16. Le principali motivazioni delle cessazioni del personale includono dimissioni volontarie, pensionamenti e cessazioni dovute alla conclusione del rapporto di lavoro.

17. Stipendio minimo a livello locale: si riferisce al compenso lavorativo consentito dalla legge o indicato nel Contratto Collettivo Nazionale.

Stipendio dei neoassunti: stipendio offerto ad un lavoratore a tempo pieno appartenente alla categoria di impiego più bassa.

%	Indice di rientro al lavoro e indice di retention in Italia (%) ¹⁸								
	2025			2024			2023		
	Uomo	Donna	Totale	Uomo	Donna	Totale	Uomo	Donna	Totale
Indice di rientro al lavoro per genere	0	0	0	0	16,7	4,2	11,11	0	7,7
Indice di retention per genere	0	0	0	0	100	100	100	0	100

5.2 Formazione e sviluppo delle competenze

Valle Umbra Servizi prosegue il proprio impegno nella formazione, riconosciuta come leva strategica per la crescita e lo sviluppo professionale delle persone, nonché per la diffusione dei valori e dei principi aziendali e, conseguentemente, per il rafforzamento complessivo del valore dell'impresa.

La pianificazione delle attività formative è definita annualmente sulla base dell'analisi dei fabbisogni, con il coinvolgimento delle funzioni aziendali e della Direzione Risorse Umane. Le iniziative si concentrano principalmente sui seguenti ambiti: clienti e mercato, competenze tecniche e operative, qualità, sicurezza e ambiente, sistemi informativi, sviluppo delle soft skills, formazione manageriale.

Nel corso del 2025, la Società ha erogato circa 38 corsi in ambito tecnico-operativo, per un totale di circa **5.000 ore di formazione**, con l'obiettivo di consolidare le conoscenze professionali e normative e potenziare le com-

petenze del personale. Le ore complessive sono ridotte di circa 1,5% rispetto all'anno precedente, così come la media pro capite. Parte delle attività è stata finanziata tramite il Fondo Interprofessionale Fonservizi.

Le attività formative sono erogate attraverso diverse modalità, tra cui formazione in aula, e-learning e training on the job. In tale contesto, la Società promuove lo sviluppo dell'occupabilità delle proprie risorse attraverso percorsi di aggiornamento e riqualificazione professionale (upskilling e reskilling) finalizzati a supportare la crescita professionale e l'evoluzione dei ruoli organizzativi.

Per ogni corso di formazione erogato sono stati somministrati ai partecipanti questionari finalizzati a misurare il loro livello di apprendimento e sulla base dei feedback ottenuti sono stati programmati i corsi successivi.

Nel 2025 i principali destinatari delle attività formative sono stati i profili operativi, con specifici percorsi dedicati non solo alla sicurezza, ma anche a figure quali autisti e operai del settore idrico.

	Ore totali di formazione per categoria e genere					
	2025			2024		
	Uomo	Donna	Totale	Uomo	Donna	Totale
Dirigenti	53	0	53	116	0	116
Manager	131	131	262	198	79	277
Impiegati	951	639	1.590	2.026	774	2.800
Operai	2.517	72	2.589	1.257	112	1.369
Totale	3.652	842	4.494	3.597	263	4.562

	Ore medie di formazione per categoria e genere					
	2025			2024		
	Uomo	Donna	Totale	Uomo	Donna	Totale
Dirigenti	5	0	5	23	0	20
Manager	33	26	29	50	16	31
Impiegati	14	12	14	30	17	25
Operai	8	25	10	4	3	4
Totale	10	9	10	10	11	10

¹⁸ Indice di rientro al lavoro calcolato come: (numero totale di dipendenti che sono rientrati dal congedo parentale/ numero totale di dipendenti che hanno usufruito del congedo parentale). Indice di retention calcolato come: (numero totale di dipendenti ancora impiegati dopo 12 mesi / numero totale di dipendenti che sono rientrati dal congedo parentale)

5.3 Salute e Sicurezza

L'impegno della Società in materia di salute e sicurezza sul lavoro è volto a promuovere e attuare tutte le misure necessarie – tra cui la valutazione dei rischi e delle situazioni di emergenza, l'adozione di misure di prevenzione degli incidenti e la definizione di procedure per il contenimento degli effetti dannosi – al fine di implementare, mantenere e migliorare un sistema di gestione che tuteli la totalità dei dipendenti, del personale delle ditte appaltatrici operanti nei luoghi di lavoro e la popolazione limitrofa, prevenendo i rischi alla fonte, in coerenza con quanto previsto dalla Politica Aziendale.

In tale contesto, Valle Umbra Servizi adotta un Sistema di Gestione della Salute e Sicurezza sul Lavoro conforme allo standard internazionale **ISO 45001**, certificato a partire dal 2010, in linea con il D.Lgs. 81/2008 e s.m.i. Il sistema è impostato secondo un approccio strutturato e orientato al miglioramento continuo e si fonda su una chiara definizione dei ruoli e delle responsabilità, sull'adozione di procedure operative formalizzate e sull'utilizzo di strumenti di monitoraggio per il controllo delle performance in materia di salute e sicurezza. Il perimetro di applicazione del sistema comprende tutto il personale della Società e, per quanto di competenza, i lavoratori delle imprese appaltatrici e dei terzi operanti presso i siti aziendali.

Inoltre, la Società adotta un processo strutturato di identificazione dei pericoli e valutazione dei rischi, basato sul Documento di Valutazione dei Rischi (DVR), con applicazione della gerarchia delle misure di prevenzione e protezione, al fine di eliminare i pericoli alla fonte e ridurre i rischi residui. Tale processo è gestito da personale competente, con il coinvolgimento delle funzioni aziendali preposte e dei soggetti della prevenzione, e i relativi esiti sono utilizzati per definire e aggiornare le misure di prevenzione, in un'ottica di miglioramento continuo del sistema di gestione.

Per quanto riguarda la tutela della salute, la Società garantisce ai propri lavoratori l'accesso ai servizi di salute professionale, tra cui la sorveglianza sanitaria, mediante

la nomina del Medico Competente. Tali servizi contribuiscono all'identificazione dei pericoli e alla prevenzione dei rischi per la salute, attraverso attività di monitoraggio sanitario, visite mediche periodiche e definizione di idoneità alla mansione. La qualità di tali servizi è assicurata attraverso il coinvolgimento di personale qualificato e il rispetto dei requisiti normativi applicabili, mentre l'accesso è garantito a tutti i lavoratori in funzione dei rischi specifici associati alle mansioni svolte.

Parallelamente, la Società promuove il coinvolgimento attivo dei lavoratori nei processi di salute e sicurezza attraverso i Rappresentanti dei Lavoratori per la Sicurezza (RLS), consultati nella valutazione dei rischi, nella definizione e nell'aggiornamento delle misure di prevenzione e protezione. La partecipazione è ulteriormente favorita mediante flussi informativi strutturati, momenti di confronto e attività di comunicazione interna. In tale ambito, la Società assicura ai lavoratori l'accesso alle informazioni rilevanti e promuove il loro coinvolgimento nello sviluppo, attuazione e monitoraggio del sistema di gestione.

Infine, la Società eroga programmi di formazione obbligatoria e specifica in materia di salute e sicurezza sul lavoro, in conformità alla normativa vigente, che comprendono sia la formazione generale sia quella relativa ai rischi specifici connessi alle mansioni, alle attività svolte e alle situazioni potenzialmente pericolose. I percorsi formativi sono differenziati in funzione del ruolo e del livello di rischio e sono finalizzati a garantire la piena consapevolezza dei lavoratori in merito ai pericoli presenti e alle corrette misure di prevenzione e protezione da adottare.

A livello di distribuzione degli infortuni, l'area maggiormente interessata, sia per numerosità del personale sia per la natura delle attività svolte, è il settore della raccolta – area igiene ambientale, in cui si registra una maggiore incidenza di eventi infortunistici, nonostante il rafforzamento delle attività formative e gli investimenti realizzati in materia di sicurezza.

Nel 2025, le ore complessivamente lavorate dal personale sono state pari a 755.349 durante le quali si sono verificati 58 infortuni, con un decremento del 22,41% rispetto all'anno precedente.

Salute e sicurezza sul lavoro - Personale VUS			
	2025	2024	2023
Numero di ore lavorate	755.349	742.390	718.342
Infortuni	58	45	51
Di cui con gravi conseguenze	0	0	0
Di cui in itinere	1	1	2
Decessi	0	0	0
Malattie professionali	3	0	0



	Salute e sicurezza sul lavoro - Personale VUS		
	2025	2024	2023
Tasso infortuni sul lavoro registrabili ¹⁹	76,78	60,62	71,00
Tasso infortuni con gravi conseguenze (escluso decessi) ²⁰	-	-	-
Tasso di decessi per infortuni sul lavoro ²¹	-	-	-

Gli infortuni registrati sono principalmente riconducibili a rischi legati al settore della raccolta – area igiene ambientale, in cui si registra una maggiore incidenza di eventi infortunistici. Tra le cause più ricorrenti degli infortuni si segnalano eventi legati a inciampi e urti contro elementi fissi come tubazioni o attrezzature e negli spostamenti (infortunio “in itinere”). Altri episodi riguardano colpi dovuti alla movimentazione di carichi, distorsioni, impatti accidentali e infortuni da sforzo fisico eccessivo. I lavoratori non dipendenti risultano coinvolti principalmente in dinamiche simili, come tagli o contatti con materiali in movimento.

Nel periodo di riferimento non si sono verificati infortuni mortali né casi di malattie professionali, sia tra il personale sia tra i lavoratori non dipendenti operanti presso la Società.

Con riferimento ai lavoratori non dipendenti operanti presso i siti aziendali o nell’ambito di attività svolte sotto il controllo della Società, nel 2025 non si sono registrati

infortuni, né con gravi conseguenze né in itinere. Non si sono altresì verificati decessi né casi di malattie professionali. Con riferimento ai lavoratori non dipendenti operanti presso i siti aziendali o nell’ambito di attività svolte sotto il controllo della Società, per l’anno 2025 il tasso di infortuni sul lavoro registrabili è risultato pari a 0, così come il tasso di infortuni con gravi conseguenze (esclusi i decessi). Nel medesimo periodo non si sono verificati decessi sul lavoro; conseguentemente, anche il relativo tasso risulta pari a zero.

5.4 Relazioni Sindacali

Valle Umbra Servizi riconosce nelle relazioni sindacali uno strumento fondamentale per garantire un confronto strutturato e continuo con i lavoratori e le loro rappresentanze. In tale ambito, la Società promuove un dialogo improntato a trasparenza, correttezza e rispetto reciproco, nel rispetto della normativa vigente e del contratto collettivo applicato.

Tale clima di collaborazione e di confronto attivo ha re-

19. Il tasso di infortuni sul lavoro registrabili è calcolato come il rapporto tra il numero di infortuni sul lavoro registrati e il numero di ore lavorative svolte, il quale risultato è moltiplicato per 1.000.000.

20. Il tasso di infortuni sul lavoro con gravi conseguenze è calcolato come il rapporto tra il numero di infortuni sul lavoro con gravi conseguenze (esclusi i decessi) e il numero di ore lavorative svolte, il quale risultato è moltiplicato per 1.000.000.

21. Il tasso di decessi per infortuni sul lavoro è calcolato come il rapporto tra il numero di decessi per infortuni sul lavoro e il numero di ore lavorative svolte, il quale risultato è moltiplicato per 1.000.000.

so possibile sottoscrivere numerosi accordi di II livello, interessando sia elementi economici quali ad esempio la produttività che aspetti organizzativi, quali la gestione della reperibilità e l'assegnazione delle zone per la raccolta dei servizi di igiene ambientale.

Il sistema di relazioni sindacali è orientato a favorire il coinvolgimento delle parti sociali nelle principali dinamiche organizzative, assicurando adeguati momenti di informazione e consultazione su tematiche rilevanti quali l'organizzazione del lavoro, le condizioni occupazionali e i processi di cambiamento aziendale.

In questo contesto, la Società opera con l'obiettivo di prevenire situazioni di conflitto, promuovere soluzioni

condivise e garantire un equilibrio tra esigenze organizzative e tutela dei lavoratori, contribuendo al mantenimento di un clima aziendale collaborativo e stabile.

Si specifica che il 100% dei dipendenti della Società risulta coperto da contrattazione collettiva.

Infine, i periodi minimi di preavviso relativi a modifiche operative sono definiti dalla normativa lavoristica applicabile e dai Contratti Collettivi Nazionali di Lavoro (CCNL).

La Società garantisce che i dipendenti ricevano adeguata comunicazione preventiva in caso di cambiamenti organizzativi rilevanti, nel rispetto della normativa vigente e delle procedure interne.





6. Comunità



Valle Umbra Servizi considera il rapporto con le comunità locali un elemento centrale, promuovendo un approccio fondato sulla responsabilità ambientale e sociale, sul dialogo con il territorio e sulla creazione di valore condiviso per cittadini, istituzioni e stakeholder.

In qualità di multiutility che opera nei settori dell'ambiente, del servizio idrico integrato e dell'energia, la Società integra i principi di sostenibilità nelle proprie attività ope-

ratrice e nelle relazioni con il territorio, con l'obiettivo di contribuire al miglioramento della qualità della vita, alla tutela delle risorse naturali e alla diffusione di comportamenti più consapevoli e responsabili.

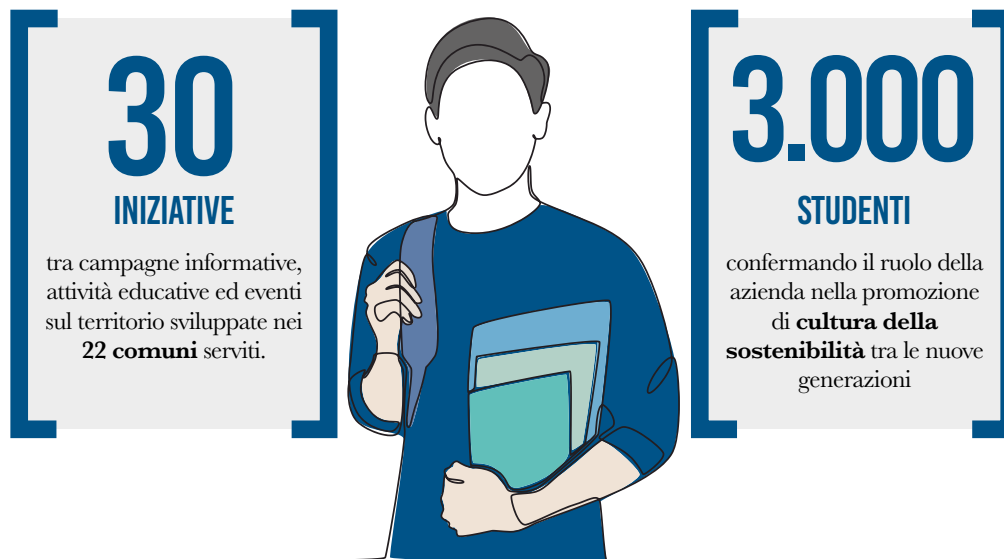
6.1 Vicini alla Comunità

Il 100% dei principali progetti e delle attività territoriali sviluppate dalla Società nel corso dell'anno è

stato accompagnato da iniziative di coinvolgimento della comunità locale, campagne informative, attività educative e percorsi di confronto con i diversi interlocutori del territorio. Particolare attenzione è stata dedicata all'ac-

cessibilità delle informazioni, alla diffusione di contenuti divulgativi e al coinvolgimento diretto della cittadinanza, anche attraverso iniziative realizzate in collaborazione con istituzioni locali, scuole e realtà associative.

I numeri chiave della comunicazione 2025



6.1.1 Sostegno al sociale e alla salute

Valle Umbra Servizi promuove iniziative orientate al supporto delle comunità e all'inclusione sociale, attraverso progetti capaci di generare benefici ambientali e sociali concreti per il territorio e le persone coinvolte.

Uno dei progetti principali in questo ambito, messo in atto nel 2025, è l'iniziativa ridenominata la "**Casa di Reclusione di Spoleto: un nuovo servizio di raccolta differenziata**", realizzato in collaborazione con Valle Umbra Servizi, Bioenergys (Gruppo Snam) e la Direzione dell'istituto penitenziario. L'iniziativa ha coinvolto attivamente popolazione detenuta e personale attraverso attività informative e formative, favorendo una maggiore consapevolezza nella gestione dei rifiuti e contribuendo alla diffusione di pratiche sostenibili anche in un contesto complesso come quello carcerario.

Il progetto ha inoltre generato rilevanti benefici ambientali: la raccolta differenziata è passata dal 20% a oltre l'80%, il rifiuto secco residuo si è ridotto del 76% e sono state raccolte 166 tonnellate di frazione organica, destinata alla produzione di biometano e compost. Complessivamente, l'iniziativa ha contribuito a una riduzione annua stimata di oltre 350 tonnellate di CO₂eq.

6.1.2 Educazione e sensibilizzazione dei cittadini sulla gestione dei rifiuti

Nel corso del 2025 Valle Umbra Servizi ha rafforzato le attività di educazione ambientale e sensibilizzazione

dedicate alla corretta gestione dei rifiuti, promuovendo comportamenti più responsabili e una maggiore partecipazione attiva della cittadinanza. Attraverso campagne informative, progetti scolastici e iniziative territoriali, la Società ha contribuito a diffondere una maggiore consapevolezza sui temi della raccolta differenziata, dell'economia circolare e della tutela del territorio.

In questo ambito, la campagna "**Città di Vetro**", realizzata con COREVE, ha consolidato il legame tra informazione e sostenibilità coinvolgendo i 22 Comuni serviti in un piano educativo capillare. Attraverso la distribuzione di oltre **10.000 flyer**, l'uso di segnaletica stradale informativa e una strategia digitale da **oltre 1 milione di impression**, l'iniziativa ha istruito la cittadinanza sul corretto conferimento per migliorare la purezza del materiale raccolto. Questa spinta alla sensibilizzazione ha prodotto risultati concreti nei primi cinque mesi del 2025, con il recupero di oltre **2.030 tonnellate di vetro**.

Sempre durante l'anno di rendicontazione, la Società ha avviato, in collaborazione con il Comune di Foligno, un progetto dedicato alla **raccolta differenziata nei cimiteri cittadini**. L'iniziativa è stata accompagnata da pannelli informativi, adesivi sui contenitori e attività di sensibilizzazione rivolte anche agli operatori locali, contribuendo a migliorare la qualità del conferimento e il decoro delle aree interessate.

Tra maggio e giugno 2025, inoltre, la Società ha supportato specifiche attività di **raccolta straordinaria del**

verde attraverso campagne informative dedicate a date, orari e punti di raccolta mobili. L'iniziativa ha favorito il corretto conferimento dei rifiuti vegetali e contribuito a prevenire fenomeni di abbandono improprio.

Nell'ambito del progetto avviato presso l'**Istituto Tecnico Economico e per il Turismo e l'Istituto Aeronautico "Scarpellini" di Foligno**, che coinvolge oltre 800 studenti, la Società ha promosso percorsi di raccolta differenziata attraverso la fornitura di contenitori dedicati, attività formative e materiali informativi. Parallelamente, iniziative territoriali come Puliamo il Mondo 2025, la Giornata Ecologica di Cascia e la Giornata Nazionale degli Alberi hanno coinvolto studenti e comunità locali in attività di sensibilizzazione ambientale e cittadinanza attiva.

Nel corso del 2025 sono state inoltre sviluppate campagne digitali e iniziative partecipative dedicate alle giovani generazioni. In occasione della "**Paper Week 2025**", le iniziative "*Quanto sei Paper?*" e "*Carta-Challenge*" hanno promosso la corretta raccolta di carta e cartone attraverso quiz e attività interattive, mentre la campagna "**RAEE-**

volution 4 Future", realizzata nell'ambito della Settimana Europea per la Riduzione dei Rifiuti, ha coinvolto oltre **3.000 studenti delle scuole secondarie** in attività di sensibilizzazione sui rifiuti elettronici.

6.1.3 Incremento della consapevolezza relativa alla tutela della risorsa idrica

Nel corso del 2025 Valle Umbra Servizi ha sviluppato iniziative dedicate alla valorizzazione della risorsa idrica, con l'obiettivo di promuovere un utilizzo più consapevole dell'acqua pubblica, diffondere la conoscenza del ciclo idrico e incentivare comportamenti sostenibili nella gestione della risorsa.

Nel corso dell'anno la Società ha rafforzato le attività di comunicazione dedicate al sistema delle "**Case dell'Acqua**", infrastrutture di prossimità che consentono ai cittadini di approvvigionarsi di acqua potabile di rete. Le attività informative hanno promosso una maggiore conoscenza dei benefici ambientali ed economici connessi alla riduzione della plastica monouso e al consumo di acqua pubblica.



Tra le principali attività informative sviluppate nel 2025 rientra la campagna **“Perdite occulte: controlla il contatore, proteggi il tuo portafoglio e l’acqua di tutti”**, finalizzata a sensibilizzare i cittadini sul controllo periodico dei consumi e sulla prevenzione degli sprechi idrici. Inoltre, in occasione della **Giornata Mondiale dell’Acqua** del 22 marzo 2025, Valle Umbra Servizi ha organizzato attività educative e visite didattiche presso la sorgente di Rasiglia, coinvolgendo studenti del territorio in percorsi dedicati al ciclo dell’acqua, alla tutela della risorsa idrica e al consumo responsabile dell’acqua di rete.

Nell’ambito delle iniziative sviluppate in collaborazione con ARPA Umbria, Valle Umbra Servizi ha supportato visite guidate presso la sorgente Rasiglia-Alzabove, coinvolgendo **complessivamente 153 studenti provenienti da istituti scolastici del territorio umbro**.

Nel corso del 2025 Valle Umbra Servizi ha partecipato al progetto **“EduCARE – I giovani per la sostenibilità della città di Foligno”**, promosso dalla Fondazione Cassa di Risparmio di Foligno in collaborazione con FELCOS Umbria. L’iniziativa ha coinvolto studenti delle scuole superiori in attività dedicate alla qualità dell’acqua e alla sostenibilità ambientale.

La Società, inoltre, ha partecipato alla **“Festa di Scienza e Filosofia 2025”** con un contributo dedicato al tema **“L’equilibrio dell’acqua. Risorse e Futuro”**. L’iniziativa ha rappresentato un’importante occasione di divulgazione e confronto sui temi della sostenibilità della risorsa idrica, della digitalizzazione del Servizio Idrico Integrato e della gestione efficiente delle risorse naturali, contribuendo a rafforzare

la sensibilizzazione della cittadinanza sui temi ambientali. Infine, il legame con il territorio è stato ulteriormente rafforzato attraverso la partecipazione al **Festival delle Acque di Cerreto di Spoleto**, occasione di confronto diretto con cittadini, amministratori locali e stakeholder della Valnerina. Durante l’evento, Valle Umbra Servizi ha presentato gli interventi infrastrutturali in corso, con particolare riferimento al progetto **“Fognature della Valnerina”** finanziato dal PNRR, illustrando gli impatti attesi in termini di tutela ambientale e sviluppo locale. Questa iniziativa ha permesso di rendere visibili gli investimenti sul territorio e di rafforzare il dialogo con le comunità locali, contribuendo a una maggiore consapevolezza sul valore del servizio idrico e sulla sua funzione nella protezione degli ecosistemi.

6.1.4 Valorizzazione del territorio

Nel corso del 2025 Valle Umbra Servizi ha proseguito le attività di potenziamento e valorizzazione delle infrastrutture territoriali, con l’obiettivo di migliorare la qualità dei servizi, il decoro urbano e l’accessibilità delle strutture dedicate alla gestione ambientale.

Tra gli interventi più rilevanti rientra l’**inaugurazione del nuovo Centro di Raccolta di Sant’Anatolia di Narco**, decimo centro della rete aziendale, che ha rafforzato la presenza dei servizi di prossimità sul territorio. L’intervento è stato accompagnato da un progetto di restyling grafico e organizzativo finalizzato a rendere gli spazi più riconoscibili, ordinati e facilmente fruibili, attraverso una nuova segnaletica, pannelli informativi e una migliore organizzazione delle aree di conferimento, contribuendo a migliorare il decoro e la qualità complessiva.



siva del servizio. Nel corso dell'anno la Società ha inoltre completato il **revamping dell'impianto TMB di Foligno** (Casone), oggetto di un intervento di riqualificazione tecnologica del valore di 4,7 milioni di euro interamente autofinanziato. L'intervento ha consentito di migliorare l'efficienza operativa dell'impianto, rafforzare i presidi ambientali e ottimizzare i consumi energetici, contribuendo al miglioramento delle performance ambientali e alla modernizzazione delle infrastrutture territoriali dedicate alla gestione dei rifiuti.

Attraverso tali interventi, Valle Umbra Servizi ha contribuito a rafforzare la qualità e l'accessibilità dei servizi ambientali, migliorare il decoro urbano e sostenere un percorso di modernizzazione infrastrutturale orientato

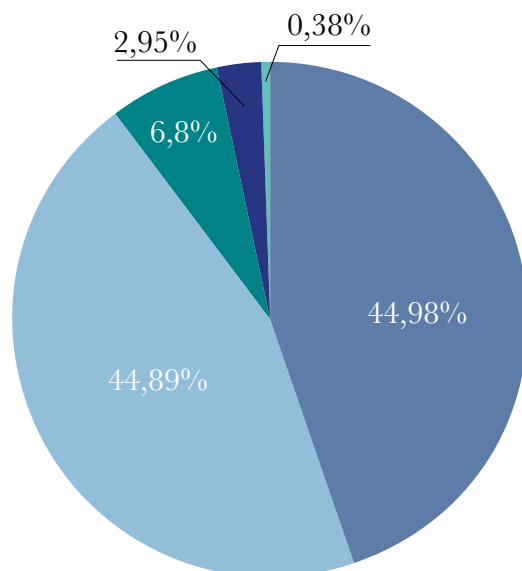
alla sostenibilità e alla valorizzazione del territorio.

Si segnala infine, che non ci sono processi di reclamo formale da parte delle comunità locali nei confronti della Società.

6.2 Le performance economiche

La Società monitora le proprie performance economiche al fine di garantire una gestione sostenibile e la creazione di valore nel lungo periodo per gli stakeholder e il territorio servito. In tale contesto, il valore economico generato e distribuito rappresenta un indicatore della capacità aziendale di contribuire allo sviluppo economico locale attraverso la remunerazione dei dipendenti, dei fornitori, dei finanziatori, della Pubblica Amministrazione e della comunità di riferimento.

Valore economico generato, distribuito e trattenuto (Euro)			
Voci del C.E.	2025	2024	2023
Valore economico generato	72.778.139	64.720.060	60.904.015
Valore economico distribuito	53.087.294	49.628.557	48.683.675
Costi operativi (al netto del costo del lavoro)	31.338.163	28.591.070	25.751.972
Valore distribuito ai dipendenti	23.832.088	23.519.096	23.147.016
Valore distribuito agli azionisti	-	-	-
Valore distribuito ai fornitori di capitale	1.564.151	986.920	691.791
Valore distribuito alla PA	3.610.986	2.218.981	2.845.964
Valore distribuito ai fornitori	23.878.998	22.733.873	21.740.104
Valore distribuito alla comunità	201.071	69.687	258.800
Valore economico trattenuto	19.690.845	15.091.503	12.220.340



Il valore economico generato dal Gruppo e distribuito agli stakeholder nel 2025 da parte della Società è così rappresentabile:

- Valore distribuito ai fornitori
- Valore distribuito ai dipendenti
- Valore distribuito alla PA
- Valore distribuito ai fornitori di capitale
- Valore distribuito alla comunità



7. Fornitori



La natura e la rilevanza delle attività svolte da Valle Umbra Servizi rendono la **gestione responsabile della catena del valore** un elemento centrale del modello operativo aziendale e un presidio strategico per garantire qualità, continuità, affidabilità e sostenibilità dei servizi erogati.

In qualità di gestore del Servizio Idrico Integrato e del Ciclo Integrato dei Rifiuti, la Società opera sia nell'ambito dei "settori speciali" sia in quello dei "settori ordi-

nari", avvalendosi di una **rete articolata di fornitori e operatori economici** a supporto delle proprie attività. Gli impatti associati alla supply chain riguardano in particolare gli aspetti connessi alla salute e sicurezza sul lavoro, alla sostenibilità sociale e agli impatti ambientali delle attività esternalizzate.

Con riferimento all'attività di **gestione dei rifiuti**, le principali attività affidate a soggetti esterni riguardano



il trasporto e lo smaltimento di rifiuti ingombranti, il trasporto e recupero dello spazzamento stradale. Con riferimento al **servizio idrico integrato**, la Società ricorre prevalentemente a fornitori esterni per attività di manutenzione, estensione e potenziamento delle reti, manutenzione degli impianti elettrici, meccanici e idraulici, nonché per i servizi al contatore. Ulteriori attività esternalizzate riguardano i servizi di pulizia, call center e recapito.

7.1 La selezione e la gestione dei fornitori

La gestione dei rapporti con i fornitori si inserisce nell'ambito del sistema di governance e controllo adottato da Valle Umbra Servizi e trova il proprio principale riferimento nel Modello di **Organizzazione, Gestione e Controllo** ex D.Lgs. 231/2001 e nel relativo **Codice Etico**, descritti nel capitolo Governance del presente documento.

Nell'ambito di tali strumenti, la Società definisce i principi e i criteri che regolano le attività di selezione, affidamento, gestione e monitoraggio dei fornitori, promuovendo rapporti improntati a concorrenza, imparzialità, correttezza, trasparenza, qualità del servizio, affidabilità tecnica ed economicità dell'offerta.

Nello specifico, il Codice Etico prevede **specifici requisiti e criteri di qualificazione** per i fornitori, con particolare riferimento al rispetto della normativa vigente in materia di diritto del lavoro, salute e sicurezza, tutela ambientale, prevenzione della corruzione e antiriciclaggio. Per le categorie merceologiche maggiormente rilevanti, la Società considera anche elementi quali capacità organizzative, know-how e possesso di certificazioni di sistema.

Lo stesso Codice disciplina, inoltre, principi di tracciabilità e trasparenza dei processi di acquisto, prevedendo la conservazione della documentazione di gara e la segregazione dei ruoli nelle attività di approvvigionamento. A supporto di quanto previsto dal Modello 231 e dal Co-

dice Etico, Valle Umbra Servizi promuove la **diffusione dei propri principi e valori** lungo l'intera catena di fornitura, richiedendo a fornitori e appaltatori, attraverso la sottoscrizione dei contratti, l'impegno formale al rispetto dei principi di legalità, integrità, correttezza e responsabilità adottati dalla Società. In tale ambito, sono state introdotte specifiche Clausole di Compliance che richiamano espressamente il rispetto dei principi etici aziendali e delle tematiche disciplinate nei documenti sopra descritti.

Inoltre, a supporto dell'impegno dichiarato dalla Società in materia di trasparenza, qualificazione e monitoraggio della supply chain, nel corso del 2025 Valle Umbra Servizi ha adottato un **Regolamento Affidamenti per i settori speciali sottosoglia e una Procedura per la gestione degli elenchi degli operatori economici**. Nell'ambito di tale percorso sono stati istituiti **quattro distinti elenchi fornitori** relativi a beni, servizi, lavori e servizi tecnici di ingegneria e architettura, finalizzati all'individuazione degli operatori economici da invitare alle procedure di affidamento nel rispetto dei principi di non discriminazione, parità di trattamento, proporzionalità, trasparenza e rotazione. Le categorie di acquisto incluse nei diversi elenchi riguardano le principali tipologie di approvvigionamento necessarie a soddisfare i fabbisogni delle diverse strutture aziendali.

In fase di iscrizione, gli operatori economici sono tenuti a dichiarare il possesso dei requisiti previsti dalla normativa vigente, tra cui l'assenza delle cause di esclusione ai sensi degli artt. 94 e 95 del D.Lgs. 36/2023, l'iscrizione al Registro delle Imprese e agli eventuali albi professionali richiesti, nonché requisiti di capacità economico-finanziaria e tecnico-organizzativa, incluse certificazioni di sistema coerenti con gli ambiti qualità, ambiente e sicurezza. In linea con tale approccio orientato alla promozione dell'etica, della responsabilità e della sostenibilità lungo la catena di fornitura, Valle Umbra Servizi valorizza,

nell'ambito delle procedure aggiudicate secondo il criterio dell'offerta economicamente più vantaggiosa, il possesso da parte dei concorrenti di specifiche certificazioni volontarie, attribuendo punteggi premianti a sistemi di gestione relativi ad ambiente (ISO 14001), salute e sicurezza (ISO 45001), responsabilità sociale (SA 8000), prevenzione della corruzione (ISO 37001), parità di genere (UNI/PdR 125).

Inoltre, per tutte le procedure di affidamento, la Società promuove l'applicazione dei **Criteri Ambientali Minimi** (CAM) nella predisposizione dei Capitolati Speciali di Appalto, favorendo soluzioni tecniche, materiali e servizi caratterizzati da minori impatti ambientali lungo il ciclo di vita, anche in relazione all'efficienza nell'uso

delle risorse, alla riduzione delle emissioni e alla corretta gestione dei rifiuti. Tali criteri contribuiscono a orientare il mercato verso pratiche più sostenibili e a rafforzare la responsabilità ambientale dei fornitori che operano a supporto dei servizi gestiti dalla Società.

7.2 Il valore generato per i fornitori locali

In coerenza con tali principi, Valle Umbra Servizi attribuisce particolare attenzione alla **valorizzazione del tessuto economico locale**²² attraverso il coinvolgimento di fornitori operanti nei territori in cui la Società svolge le proprie attività, identificati con la Regione Umbria. Di seguito si riporta il numero dei fornitori di Valle Umbra Servizi suddivisi per area geografica.

Area geografica fornitore	2025	2024
	N. fornitori	N. fornitori
Umbria	202	212
Altre regioni italiane	278	244
Estero	3	1
Totale	483	457

²² Ai fini della rendicontazione, Valle Umbra Servizi definisce come "fornitore locale" un'azienda con sede legale o fiscale nella medesima regione in cui si trova lo stabilimento produttivo che effettua l'acquisto.





8. Ambiente

GRI 2-23 | 2-24 | 2-25 | 302-1 | 302-3 | 302-4 | 303-3 | 303-4 | 303-5 | 305-1 | 305-2 | 305-4 | 305-5 | 306-1 | 306-2 | 306-3



La tutela dell'ambiente rappresenta un elemento centrale per le multiutility che operano nella gestione dei servizi pubblici locali, in considerazione degli impatti generati sulle risorse naturali, sui consumi energetici e sulla gestione dei rifiuti. In tale contesto, il Gruppo sviluppa le proprie attività nei settori del Servizio Idrico Integrato, dell'igiene ambientale e dell'energia perseguendo un approccio orientato all'efficienza operativa, al contenimento degli impatti ambientali e al progressivo rafforzamento dei processi di transizione ecologica. La strategia

ambientale della Società si inserisce nell'ambito degli indirizzi definiti dal **Piano Industriale**, che individua nella **transizione ecologica** uno dei principali driver di sviluppo e innovazione. In tale prospettiva, Valle Umbra Servizi promuove investimenti e interventi finalizzati al miglioramento delle infrastrutture e dell'efficienza dei processi, con particolare riferimento alla riduzione delle perdite idriche, all'incremento della raccolta differenziata, al recupero di materia e allo sviluppo della produzione di energia da fonti rinnovabili.

A supporto di tale percorso, la Società adotta un sistema di gestione ambientale certificato secondo la norma **UNI EN ISO 14001 fin dal 2005**, applicato alle attività di Servizio Idrico Integrato, igiene ambientale, gestione dei rifiuti urbani e speciali, progettazione e gestione di impianti,

nonché trattamento e smaltimento di rifiuti non pericolosi in discarica. La certificazione costituisce uno strumento di **presidio e monitoraggio** degli aspetti ambientali connessi alle attività aziendali e supporta il miglioramento continuo delle performance ambientali della Società.

I 3 Pilastri Strategici



Efficientamento energetico

Un progressivo incremento della produzione di energia da fonti rinnovabili e l'innovazione delle tecnologie che consentano una progressiva decarbonizzazione delle attività.



Rafforzamento dell'economia circolare

Il rafforzamento dell'economia circolare attraverso il continuo incremento della raccolta differenziata dei rifiuti e l'investimento nello sviluppo di nuovi impianti nella filiera del recupero di materiali.



Efficientamento del servizio idrico integrato

L'efficientamento del servizio idrico integrato con una significativa riduzione delle perdite di rete e una complessiva riduzione dei consumi di risorse idriche ed energetiche relative al servizio.

8.1 I consumi energetici e le emissioni in atmosfera

In coerenza con il percorso di transizione ecologica, Valle Umbra Servizi prosegue lo sviluppo di iniziative orientate al miglioramento dell'efficienza energetica, alla progressiva riduzione delle emissioni climalteranti e all'incremento dell'utilizzo di energia da fonti rinnovabili. In tale ambito, la Società promuove interventi finalizzati alla modernizzazione delle infrastrutture energetiche, al monitoraggio dei consumi e al progressivo contenimento degli impatti ambientali associati alle proprie attività operative.

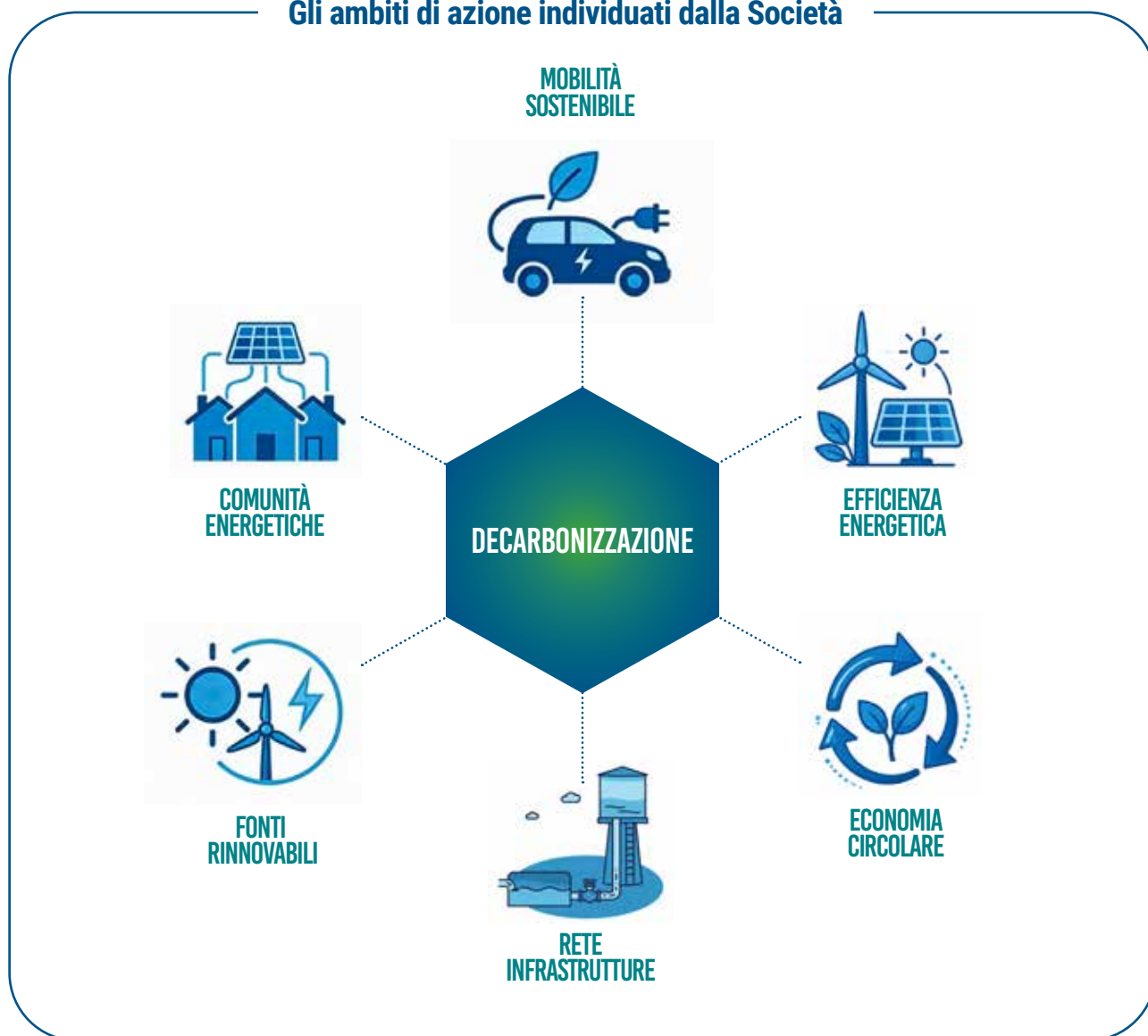
Il percorso di transizione energetica intrapreso dalla So-

cietà trova inoltre un riferimento strutturato nel Piano di Decarbonizzazione aziendale, avviato nell'ambito del mandato "Advisory Hub" di InvestEU e sviluppato con il supporto della Banca Europea per gli Investimenti attraverso il framework europeo PATH.

Il Piano, approvato dal Consiglio di Amministrazione in data 6 maggio 2025, definisce le principali direttrici strategiche e gli interventi prioritari per accompagnare il percorso di riduzione delle emissioni climalteranti nel medio-lungo periodo, promuovendo il miglioramento dell'efficienza energetica e il progressivo incremento dell'utilizzo di fonti energetiche sostenibili.



Gli ambiti di azione individuati dalla Società



Per la definizione della baseline emissiva e delle principali leve di decarbonizzazione, la Società ha assunto come anno base il 2023, considerando l'intero perimetro delle emissioni di gas a effetto serra secondo il GHG Protocol. Su tale base sono stati definiti obiettivi di riduzione nel medio-lungo periodo coerenti con i principi promossi dalla Science Based Targets initiative (SBTi). Il Gruppo ha svolto analisi di scenario al 2050 volte a comprendere il potenziale contributo delle diverse iniziative tecnologiche e di decarbonizzazione delle proprie aree di business, con riferimento a tutte le categorie emissive (Scope 1, Scope 2 e Scope 3), al fine di supportare l'individuazione delle soluzioni più efficaci per la progressiva riduzione degli impatti ambientali e delle emissioni climalteranti.

A supporto di tale percorso, nel corso del 2025 Valle Umbra Servizi ha proseguito lo sviluppo di impianti per la produzione di energia da fonti rinnovabili, con particolare riferimento al fotovoltaico e alla valorizzazione energetica del biogas.

Tra gli interventi realizzati rientra l'impianto fotovoltaico

presso il Pozzo di Cascia – Padule, con una potenza installata pari a 3,48 kWp, entrato in esercizio nel mese di novembre e caratterizzato da una produzione iniziale pari a 423 kWh nel primo periodo di funzionamento. Nel medesimo ambito si inseriscono anche l'impianto fotovoltaico di Via Pastine II nel Comune di Spello, operativo da aprile 2025, e l'impianto realizzato presso la frazione Santo Chiodo nel Comune di Spoleto, entrato in esercizio il 29 novembre 2025.

Si specifica che, essendo entrati in funzione alla fine del 2025, il dato relativo alla generazione di energia autoprodotta sarà pubblicato nel prossimo bilancio di sostenibilità. La produzione di energia da fonti rinnovabili è inoltre supportata dall'impianto a biogas della discarica di Sant'Orsola, che rappresenta un asset strategico per la valorizzazione energetica dei rifiuti. L'impianto, con una potenza installata pari a 844 kWp, ha registrato nel periodo di riferimento una produzione complessiva di 841.335 kWh, contribuendo al mix energetico aziendale e alla

riduzione degli impatti emissivi associati alla gestione del ciclo dei rifiuti.

Tali interventi si collocano all'interno di un percorso volto a favorire la diffusione della produzione energetica distribuita e a incrementare progressivamente l'autonomia energetica degli impianti aziendali, contribuendo alla riduzione dei consumi da rete e delle emissioni associate alle attività operative.

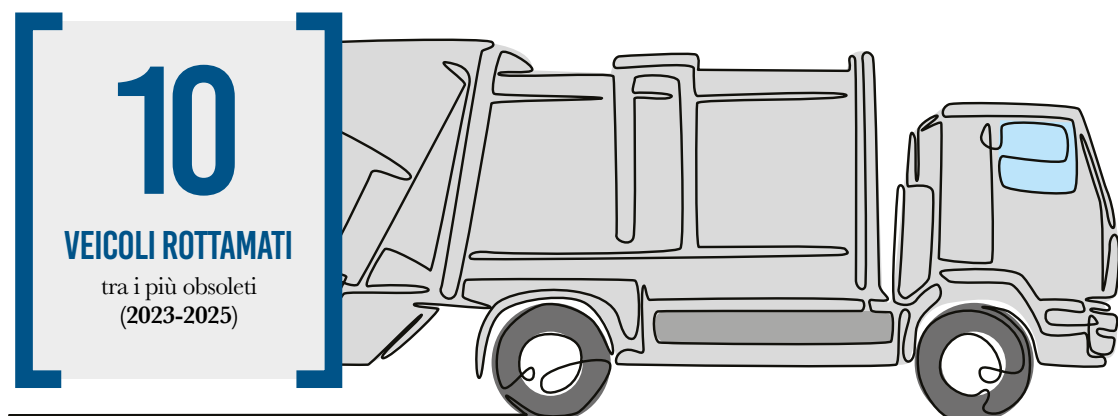
Parallelamente agli impianti già attivati, il Gruppo ha completato la realizzazione di ulteriori infrastrutture energetiche attualmente in fase di autorizzazione e connessione alla rete elettrica. Tra queste rientrano l'impianto fotovoltaico a servizio del sollevamento fognario di Spello – Castellaccio, già realizzato e collaudato, nonché gli impianti del depuratore di Casone nel Comune di Foligno e l'impianto fotovoltaico a terra presso la discarica di Sant'Orsola, per i quali risultano in corso le ultime fasi tecnico-amministrative finalizzate all'attivazione.

Il percorso di efficientamento energetico è stato supportato anche dalle attività di analisi e monitoraggio dei consumi energetici. In ottemperanza a quanto previsto dall'art.

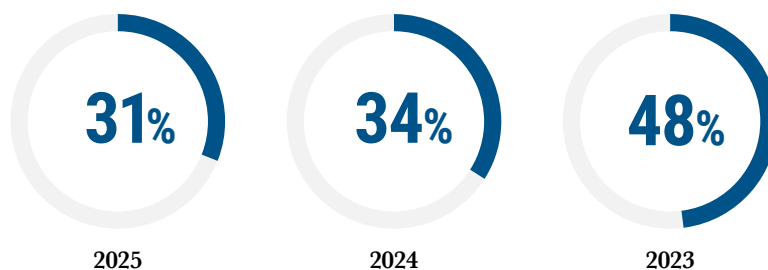
8 del D.Lgs. 102/2014, Valle Umbra Servizi ha infatti redatto e trasmesso ad ENEA la **diagnosi energetica relativa ai propri consumi**. L'analisi si è concentrata in particolare sulle attività del Servizio Idrico Integrato, con approfondimenti relativi alle fasi di captazione, fognatura e depurazione, attraverso valutazioni basate su misurazioni dirette e stime tecniche.

Gli esiti della diagnosi hanno evidenziato diverse opportunità di miglioramento in termini di efficientamento energetico, che la Società ha avviato o programmato nell'ambito del proprio percorso di transizione energetica. Parallelamente agli interventi sugli impianti e sui consumi energetici, Valle Umbra Servizi ha proseguito nel corso del 2025 il percorso di **rinnovo e adeguamento della flotta aziendale**, con l'obiettivo di ridurre progressivamente gli impatti ambientali associati alle attività operative. In tale ambito, la Società ha proceduto alla rottamazione di 10 veicoli tra i più obsoleti e ha proseguito il percorso di riduzione della componente a noleggio della flotta, passata dal 48% del 2023 al 34% del 2024 e al 31% del 2025.

Mobilità aziendale



Riduzione della componente a noleggio della flotta



Il piano di ammodernamento del parco mezzi ha inoltre previsto, nel mese di giugno, l'entrata in funzione di 6 nuovi compattatori, per un investimento complessivo pari a circa 1 milione di euro, finalizzati al miglioramento

dell'efficienza operativa e alla riduzione dell'impatto ambientale del servizio. Nel mese di dicembre è stata inoltre completata l'introduzione di 43 nuovi veicoli destinati alle attività di raccolta dei rifiuti, caratterizzati da una

classe minima di omologazione Euro 6 e, per i mezzi di dimensioni più contenute, da alimentazione bi-fuel benzina/GPL. L'intervento ha interessato in particolare il potenziamento della raccolta differenziata, con 41 mezzi dedicati, inclusi 19 veicoli compatti destinati ai

centri storici, e 2 trattori stradali destinati alle attività di trasporto e logistica operativa.

Con riferimento ai diversi mezzi destinati ai servizi, al 31 dicembre 2025 la flotta aziendale risulta composta complessivamente da n. 309 veicoli, così ripartiti:



Nel contesto del piano di decarbonizzazione, l'analisi dei consumi energetici e delle emissioni di gas a effetto serra (GHG) rappresenta un passaggio fondamentale per comprendere il punto di partenza e orientare le scelte strategiche. In questa prospettiva, i dati riportati di seguito rappresentano un elemento fondamentale per il monitoraggio dei progressi nel percorso verso una ge-

stione sempre più efficiente delle risorse. Nel dettaglio, nel 2025, Valle Umbra Servizi ha consumato complessivamente 114.398 GJ di energia, registrando un /riduzione di circa 2,5% rispetto al 2023. Analizzando nel dettaglio, i consumi diretti hanno evidenziato una crescita di circa 3%, mentre i consumi indiretti hanno mostrato una riduzione di circa 7% rispetto l'anno 2023.

	Consumo annuo di energia suddiviso per fonte (GJ)		
	2025	2024	2023
Consumi diretti			
Gas naturale	1.684,3	1.844,6	2.187,7
GPL	472,5	433,9	245,0
Gasolio	41.916,7	41.800,3	39.450,2
Benzina	2.263,1	2.194,1	2.078,8
Totale consumi diretti	46.336	46.273	44.952
Consumi indiretti di energia elettrica			
Energia acquistata da fonti non rinnovabili	67.546,1 ²³	68.987,8	72.259,7
Energia acquistata da fonti rinnovabili	-	-	-
Energia elettrica autoprodotta ²⁴	2.133,9	-	-
<i>Di cui consumata</i>	516,1	-	-
<i>Di cui restituita alla rete</i>	1.617,8	-	-
Totale consumi indiretti	67.546,1	68.987,8	72.259,7
Totale consumo energetico	114.398	115.260,7	116.851,4

L'inventario GHG è stato sviluppato secondo la classificazione prevista dal GHG Protocol, con suddivisione delle emissioni nei seguenti ambiti di rendicontazione:

• **Le emissioni di Scope 1** comprendono le emissioni

dirette derivanti da fonti possedute o controllate dall'organizzazione, quali la combustione di combustibili in impianti stazionari e nei mezzi di trasporto aziendali, nonché le emissioni fuggitive;

23. Nel 2025 i consumi di energia elettrica del Gruppo VUS sono attribuibili ai diversi comparti operativi in funzione delle attività svolte. Il comparto relativo al Servizio Idrico Integrato – captazione, adduzione e distribuzione – ha rappresentato la quota principale dei consumi, con 10.714.063 kWh pari a circa il 57,1% del totale, seguito dal comparto depurazione con 5.915.460 kWh (31,5%). I consumi relativi agli altri comparti risultano pari a 1.180.864 kWh per le attività di igiene ambientale e smaltimento rifiuti (TMB e discarica) (6,3%), 643.826 kWh per il comparto fognatura (3,4%) e 308.599 kWh per le sedi aziendali, sia operative che amministrative (1,6%). Nel complesso, i consumi energetici del Gruppo nel 2025 risultano pari a 18.762.812 kWh.

24. L'energia elettrica autoprodotta è presente solo per l'anno 2025, in virtù dell'acquisto da parte di VUS dell'impianto di conversione biogas/energia elettrica avvenuto in tale anno.

Le emissioni di Scope 2 riguardano invece le emissioni indirette associate alla produzione dell'energia elettrica, termica o frigorifera acquistata e consumata dall'organizzazione. La loro contabilizzazione può essere effettuata secondo due approcci metodologici: *Location Based*, che riflette l'intensità media del mix energetico del territorio, e *Market Based*, che considera i fattori di emissione associati ai contratti di fornitura energetica.

Nel 2025 il Gruppo ha registrato una significativa riduzione delle emissioni dirette di gas a effetto serra (Scope 1), che sono passate da 28.148,8 tCO₂e nel 2024 a 7.323,6 tCO₂e nel 2025, con un decremento pari a circa il 74%. Tale riduzione è dovuta principalmente al fatto che, per gli anni 2023 e 2024, il calcolo del dato di attività relativo al biogas non captato è stato effettuato attraverso metodologie di stima basate su dati e fattori desunti dalla letteratura tecnica di riferimento.

Per l'anno 2025, invece, il dato è stato determinato sulla base di una specifica campagna di rilievi effettuata diret-

tamente in campo, che ha evidenziato valori significativamente inferiori rispetto a quelli precedentemente stimati. Tale andamento risulta inoltre coerente con la progressiva riduzione della produzione di biogas conseguente alla chiusura della discarica ai fini dei conferimenti di rifiuti. In queste condizioni, infatti, la generazione di biogas segue fisiologicamente una curva di decadimento esponenziale nel tempo.

Con riferimento alle emissioni indirette da consumo di energia elettrica (Scope 2), nel 2025 le emissioni calcolate secondo l'approccio Location Based risultano pari a 7.912 tCO₂e, rispetto alle 6.957 tCO₂e del 2024, mentre le emissioni calcolate secondo l'approccio Market Based si attestano a 2.919 tCO₂e, in lieve riduzione rispetto alle 2.982 tCO₂e registrate nell'anno precedente.

Le variazioni rilevate tra i due esercizi risultano principalmente riconducibili all'aggiornamento dei fattori di emissione utilizzati per il calcolo, effettuato sulla base dei più recenti database e coefficienti disponibili.

	Emissioni di gas effetto serra per Scope (tCO ₂ e)		
	2025	2024	2023
Scope 1 - Emissioni dirette	7.324	28.149	31.249
Gas naturale	94,9	102,8	156,6
GPL	30,2	27,8	15,7
Gasolio	3.128,8	3.120,1	2.942,2
Benzina	164,8	2.194,1	2.078,8
F-Gas (emissioni fuggitive)	-	11,5	35,3
Emissioni derivanti da discarica	3.904,9	24.725,9	27.946,7
Scope 2 - Emissioni indirette			
Emissioni indirette per consumi elettrici (Location Based) ²⁵	7.192	6.957	7.299
Emissioni indirette per consumi elettrici (Market Based) ²⁶	2.919	2.982	3.123

Al fine di monitorare l'efficienza nell'uso dell'energia e l'impatto climatico delle attività aziendali in relazione al

volume di produzione o al valore generato sono riportati gli indicatori di intensità energetica e di intensità emissiva.

	Indici di intensità ²⁷		
	2025	2024	2023
Consumo assoluto di energia (GJ)	114.398	115.261	116.852
Indice di intensità energetica	0,001604	0,001817	0,001974
Emissioni assolute GHG (Scope 1&2 Location based)	15.236	35.106	38.548
Indice di intensità emissioni GHG	0,000214	0,000553	0,000651

25. Per la stima delle emissioni secondo l'approccio Location Based è stato utilizzato il country mix Italia, applicando il relativo fattore emissivo derivato dal database Ecoinvent 3.12.

26. Per la stima delle emissioni secondo l'approccio Market Based, in assenza di Garanzie d'Origine (GO), è stato adottato il residual mix Italia, con fattore emissivo anch'esso derivato dal database Ecoinvent 3.12.

27. Il calcolo dell'intensità energetica e dell'intensità delle emissioni GHG è dato dal rapporto tra energia totale (GJ) e emissioni totali (TCO₂e) e i ricavi d'esercizio

8.2 La gestione delle risorse idriche

Valle Umbra Servizi S.p.A., attraverso la gestione del Servizio Idrico Integrato (SII), **assicura l'erogazione del ciclo completo della risorsa idrica**, articolato nei seguenti ambiti:



In coerenza con il **percorso di transizione ecologica e resilienza infrastrutturale**, la Società adotta un approccio orientato alla gestione sostenibile della risorsa idrica, integrando pianificazione tecnica, innovazione digitale e interventi finalizzati al miglioramento dell'efficienza delle reti e alla riduzione delle perdite idriche. In tale contesto, le iniziative sviluppate nel corso del 2025 si inseriscono anche nell'ambito delle opportunità offerte dal Piano Nazionale di Ripresa e Resilienza (PNRR), con l'obiettivo di rafforzare la capacità di monitoraggio, digitalizzazione e gestione delle infrastrutture idriche.

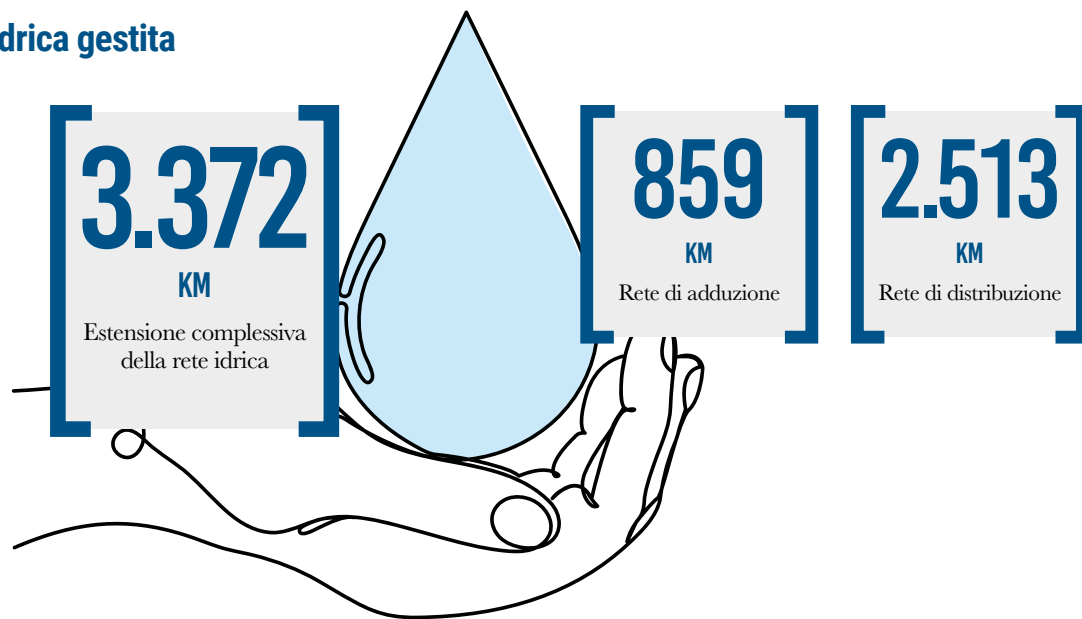
In tale contesto si inserisce il progetto “**VUS-sustainability 4.0**”, avviato tra la fine del 2024 e l'inizio del 2025 nell'ambito degli interventi PNRR dedicati alla riduzione delle perdite idriche e alla digitalizzazione delle reti acquedottistiche. L'iniziativa rappresenta uno dei principali strumenti attraverso cui la Società sta sviluppando il percorso di trasformazione digitale delle infrastrutture idriche, promuovendo una gestione sempre più evoluta della rete e della risorsa. Gli interventi realizzati comprendono il rafforzamento del monitoraggio e della gestione avanzata della rete attraverso la distrettualizzazione dei

sistemi, l'implementazione di strumenti di controllo dei flussi e sistemi evoluti di asset management, nonché la digitalizzazione e modellazione delle infrastrutture tramite sistemi digital twin e piattaforme SCADA per il monitoraggio in tempo reale. Parallelamente, il progetto ha interessato il miglioramento dell'efficienza fisica della rete mediante attività di ricerca e riduzione delle perdite e sostituzione delle condotte obsolete o ammalorate, oltre all'evoluzione dei sistemi di misura attraverso l'installazione diffusa di smart meter e sistemi di telelettura.

La campagna massiva di sostituzione dei misuratori, che proseguirà anche nel corso del 2026, ha consentito di raggiungere una copertura pari al 93% delle utenze attive, favorendo una quasi completa digitalizzazione del parco utenti e un significativo miglioramento della qualità, affidabilità e granularità dei dati di consumo.

Le attività PNRR hanno inoltre permesso di ricostruire con maggiore accuratezza la reale configurazione delle infrastrutture idriche, integrando nel Sistema Informativo Territoriale anche reti realizzate in ambito post-sisma e precedentemente non digitalizzate in forma unitaria.

Rete idrica gestita

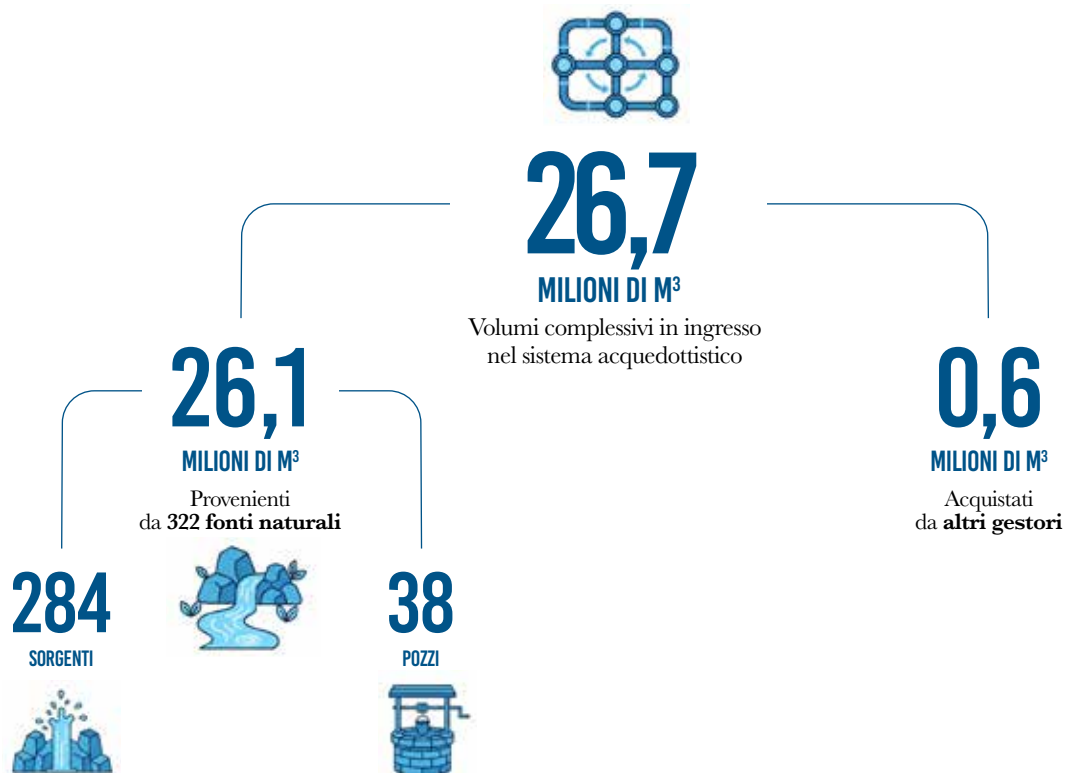


Nell'ambito del rafforzamento della resilienza del sistema idrico e del miglioramento dell'affidabilità dell'approvvigionamento, Valle Umbra Servizi ha proseguito nel 2025 lo sviluppo di interventi infrastrutturali strategici finalizzati al **potenziamento della rete di adduzione**. Tra questi rientra il progetto di raddoppio dell'Acquedotto Argentina, avviato nell'ambito del Piano di Investimenti aziendale e supportato anche da finanziamenti BEI, che si inserisce in una più ampia strategia di resilienza idrica e adattamento agli effetti degli eventi siccitosi.

L'intervento prevede la realizzazione di una nuova condotta parallela alla rete esistente dell'Acquedotto Argentina, infrastruttura storica realizzata negli anni '70 e lunga oltre

23 km, che alimenta il sistema idropotabile di Spoleto e dei comuni limitrofi. L'opera consentirà un incremento della capacità di trasporto idrico stimato in oltre 50 l/s di portata aggiuntiva, contribuendo al rafforzamento della **sicurezza dell'approvvigionamento** in condizioni di stress idrico ricorrente. Le attività di monitoraggio, digitalizzazione e potenziamento infrastrutturale si inseriscono in un sistema acquedottistico caratterizzato da un approvvigionamento multi-fonte che include sorgenti, pozzi e acquisti da terzi, con una quota prevalente di prelievo diretto dall'ambiente. Nel complesso, i dati confermano l'attenzione del Gruppo al monitoraggio e alla gestione della risorsa idrica nei propri impianti operativi.

Volumi in ingresso nel sistema acquedottistico



	Prelievi idrico per destinazione (megalitri)					
	2025		2024		2023	
	Tutte le aree	Aree soggette a stress idrico	Tutte le aree	Aree soggette a stress idrico	Tutte le aree	Aree soggette a stress idrico
Indice di intensità energetica						
Acqua potabile (≤ 1.000 mg/L di particelle solide totali disciolte)	-	-	-	-	-	-
Altra acqua (>1.000 mg/L di particelle solide totali disciolte)	-	-	-	-	-	-
Falda freatica						
Acqua potabile (≤ 1.000 mg/L di particelle solide totali disciolte)	26.090,0	26.090,0	27.729,5	27.729,5	25.981,9	25.981,9
Altra acqua (>1.000 mg/L di particelle solide totali disciolte)	-	-	-	-	-	-
Acqua marina						
Acqua potabile (≤ 1.000 mg/L di particelle solide totali disciolte)	-	-	-	-	-	-
Altra acqua (>1.000 mg/L di particelle solide totali disciolte)	-	-	-	-	-	-
Acqua da terze parti						
Acqua potabile (≤ 1.000 mg/L di particelle solide totali disciolte)	586,9	586,9	484,5	484,5	427,5	427,5
Altra acqua (>1.000 mg/L di particelle solide totali disciolte)	-	-	-	-	-	-
Prelievo idrico totale	26.677	26.667	28.214	28.214	26.409	26.409



	Scarico idrico per destinazione (megalitri) ²⁸					
	2025		2024		2023	
	Tutte le aree	Aree soggette a stress idrico	Tutte le aree	Aree soggette a stress idrico	Tutte le aree	Aree soggette a stress idrico
Acqua di superficie						
Acqua potabile (≤ 1.000 mg/L di particelle solide totali disciolte)	9.350,6	9.350,6	9.047,1	9.047,1	9.068,6	9.068,6
Altra acqua (>1.000 mg/L di particelle solide totali disciolte)	-	-	-	-	-	-
Falda freatica						
Acqua potabile (≤ 1.000 mg/L di particelle solide totali disciolte)						
Altra acqua (>1.000 mg/L di particelle solide totali disciolte)	-	-	-	-	-	-
Acqua marina						
Acqua potabile (≤ 1.000 mg/L di particelle solide totali disciolte)	-	-	-	-	-	-
Altra acqua (>1.000 mg/L di particelle solide totali disciolte)	-	-	-	-	-	-
Acqua da terze parti						
Acqua potabile (≤ 1.000 mg/L di particelle solide totali disciolte)						
Altra acqua (>1.000 mg/L di particelle solide totali disciolte)	-	-	-	-	-	-
Scarico idrico totale	9.350	9.350	9.047	9.047	9.069	9.069

	Consumo idrico per destinazione (megalitri)					
	2025		2024		2023	
	Tutte le aree	Aree soggette a stress idrico	Tutte le aree	Aree soggette a stress idrico	Tutte le aree	Aree soggette a stress idrico
Totale prelievi idrici	26.777	26.777	28.214	28.214	26.403	26.409
Totale scarichi idrici	9.351	9.351	9.047	9.047	9.069	9.069
Totale consumi idrici²⁹	17.326	17.326	19.167	19.167	17.341	17.341

28. Si precisa che i volumi riportati fanno riferimento ai quantitativi rendicontati nel segmento di fatturazione relativo al servizio di depurazione, in quanto Valle Umbra Servizi non dispone di sistemi di misurazione in uscita su tutti gli impianti di depurazione gestiti.

29. Il consumo di acqua è dato dalla differenza tra i prelievi e gli scarichi idrici.

La qualità della risorsa idrica e gestione delle acque reflue



La qualità dell'acqua distribuita rappresenta un **elemento centrale nella gestione del Servizio Idrico Integrato** da parte di Valle Umbra Servizi. In tale ambito, la Società garantisce un monitoraggio continuo lungo l'intera filiera di captazione, trattamento e distribuzione, al fine di assicurare la conformità ai parametri previsti dalla normativa vigente e mantenere elevati standard qualitativi.

Il controllo qualitativo dell'acqua è garantito dal Laboratorio Acque interno, accreditato nel 2025 per **31 parametri relativi alle acque potabili**. Le attività analitiche comprendono verifiche chimiche, microbiologiche e radiologiche effettuate sia presso le sorgenti sia lungo la rete di distribuzione. In presenza di anomalie, la Società attiva specifici interventi gestionali correttivi finalizzati al ripristino delle condizioni di conformità. In ottica di trasparenza verso utenti

e stakeholder, i risultati delle analisi vengono pubblicati attraverso il portale "**lacquachebevo**" di ARPA Umbria e tramite strumenti digitali dedicati, in conformità al D.Lgs. 18/2023 e alla regolazione ARERA.

Parallelamente, Valle Umbra Servizi gestisce il servizio di raccolta e depurazione delle acque reflue nei Comuni serviti, attraverso una rete fognaria di circa 928 km, 110 impianti di depurazione e 288 fosse Imhoff operative. Nel corso del 2025, il sistema ha trattato complessivamente circa 7,8 milioni di m³ di acque reflue, confermando la rilevanza del servizio nell'ambito della tutela ambientale e della gestione sostenibile della risorsa idrica.

Per l'anno 2025, i maggiori volumi di acque reflue depurate si registrano nei Comuni di Foligno e Spoleto, mentre il carico potenziale complessivo gestito dagli impianti risulta pari a 158.483 abitanti equivalenti.

Acque reflue depurate (megalitri)

2025	2024	2023
7.760,7	7.708,3	7.934,1



8.3 Gestione dei rifiuti ed economia circolare

Valle Umbra Servizi S.p.A. gestisce in modo integrato il ciclo dei rifiuti urbani sull'intero territorio del Sub Ambito 3, attraverso attività di raccolta e trasporto, servizi di igiene urbana, gestione dei Centri di Raccolta, trattamento e valorizzazione dei materiali presso impianti dedicati, secondo un modello orientato all'efficienza operativa e ai principi dell'economia circolare.

L'organizzazione del servizio è articolata tra l'area della Valle Vasta e quella della Valnerina, con modelli di raccolta differenziati in funzione delle caratteristiche territo-

riali e della densità abitativa. La gestione dei rifiuti e delle risorse rappresenta un elemento centrale dell'approccio ambientale di Valle Umbra Servizi, che opera secondo una logica orientata alla progressiva transizione verso modelli di economia circolare, al recupero di materia e alla riduzione degli impatti ambientali associati ai servizi gestiti.

In tale contesto, la Società sviluppa attività integrate di raccolta, trattamento e valorizzazione dei rifiuti, accompagnate da iniziative di sensibilizzazione rivolte a cittadini, scuole e stakeholder locali, con l'obiettivo di promuovere comportamenti maggiormente consapevoli e sostenibili. Nel corso del 2025, l'attività di comunicazione ambien-

I nostri servizi



Spazzamento e servizi sul territorio

- Spazzamento e lavaggio strade



Raccolta e logistica dei rifiuti urbani

- Servizi di raccolta e trasporto dei rifiuti urbani
- Raccolta differenziata
- Raccolta domiciliare porta a porta
- Raccolta stradale
- Raccolta di prossimità
- Servizi dedicati ai rifiuti ingombranti
- Servizi di raccolta del verde e potature



Trattamento e recupero dei rifiuti

- Trattamento dei rifiuti presso impianti dedicati
- Gestione impianti di trattamento meccanico-biologico (TMB)
- Selezione dei materiali recuperabili
- Gestione dei flussi destinati al recupero di materiale



Impianti strategici di trattamento e smaltimento

- Gestione dell'impianto di selezione e compostaggio di Casone (Foligno)
- Gestione della discarica per rifiuti non pericolosi a Sant'Orsola (Spoleto)



Infrastrutture di conferimento e supporto alla raccolta gestione dei centri di raccolta (CdR)



tale e coinvolgimento del territorio si è concentrata in particolare sui temi del riciclo, della riduzione dei rifiuti e della valorizzazione delle raccolte differenziate. Tra le principali iniziative sviluppate nell'anno rientra il progetto "RAEEvolution 4 Future", promosso nell'ambito della Settimana Europea per la Riduzione dei Rifiuti (SERR 2025), che ha coinvolto scuole, Comuni e cittadini nella raccolta dei piccoli RAEE, favorendo il recupero di materiali e la diffusione della cultura dell'economia circolare tra le giovani generazioni.

Sempre nel corso del 2025, Valle Umbra Servizi ha promosso ulteriori campagne dedicate alla valorizzazione delle raccolte differenziate, tra cui "**Carta-Challenge – Crea & Ricicla**", sviluppata nell'ambito della Paper Week e focalizzata sul recupero della carta, e "**Movida – Città di Vetro**", realizzata in collaborazione con oltre 300 attività

del territorio per incentivare il corretto conferimento degli imballaggi in vetro nei principali luoghi della socialità.

L'approccio della Società alla gestione del ciclo dei rifiuti si traduce inoltre nell'adozione di soluzioni organizzative e tecnologiche orientate all'ottimizzazione dei processi, alla riduzione degli impatti ambientali e al miglioramento continuo delle performance operative.

Con riguardo ai **rifiuti derivanti dalla raccolta urbana in ingresso** gestiti nel corso del 2025, i volumi complessivamente prodotti dal territorio servito sono stati pari a **90.870 tonnellate**, con una raccolta differenziata complessiva del 60,3%, in crescita rispetto al 58,6% registrato nel 2024. Tale andamento è stato accompagnato da una progressiva riduzione dei rifiuti indifferenziati, evidenziando l'efficacia delle attività di sensibilizzazione e dei modelli di raccolta implementati sul territorio.

	Rifiuti urbani raccolti (Tonnellate)		
	2025	2024	2023
Totale rifiuti urbani raccolti	90.870	88.841	88.493
Raccolta differenziata	54.751	52.049	51.274
Percentuale di raccolta differenziata	60,3	58,6	57,9

Con riguardo invece, alle principali frazioni merceologiche dei rifiuti **prodotti e gestiti**, nel 2025 il territorio gestito da Valle Umbra Servizi ha generato complessivamente 91.745 tonnellate, includendo la quota di inerti

(EER 170904) raccolti presso i Centri di Raccolta comunali che non rientrano nel computo dei rifiuti urbani, ai sensi della DGR Umbria n. 1251/2016, pari a 875 ton.

	Rifiuti totali (Tonnellate)		
	2025	2024	2023
Carta e cartone	14.579	14.557	14.230
Plastica	4.967	4.541	4.532
Metalli	1.392	674	790
Vetro	5.729	5.960	5.582
Rifiuti organici/biomassa	17.650	17.589	18.764
Inerti/costruzioni	2.701	2.566	3.297
Altri rifiuti contenenti sostanze pericolose	539	502	469
Altro	44.187	43.100	42.014
Totale rifiuti generati	91.745	89.491	89.678

Nel dettaglio, i rifiuti complessivamente prodotti hanno registrato un aumento di circa il 2,5% rispetto al 2023, ma tale incremento è dato dal bilancio netto dell'aumento delle quantità raccolte in maniera differenziata rispetto alla diminuzione dei rifiuti indifferenziati.

Rispetto al totale, 91.206 tonnellate risultano riconducibili a rifiuti non pericolosi, mentre 539 tonnellate sono costituite da rifiuti pericolosi.

Le categorie esposte derivano da una riclassificazione gestionale dei flussi CER ai fini della rappresentazione aggregata dei rifiuti generati.

9. Clienti

GRI 2-6 | 2-23 | 2-24 | 2-27 | 416-1 | 416-2 | 417-2 | 417-3 | 418-1



La qualità dei servizi erogati, la tutela del consumatore e l'attenzione costante alle esigenze della clientela rappresentano elementi centrali dell'approccio operativo e relazionale di Valle Umbra Servizi. In un contesto caratterizzato da una crescente attenzione alla continuità, all'affidabilità e alla trasparenza dei servizi pubblici locali, la Società considera il rapporto con utenti e cittadini un **fattore strategico** per la creazione di valore nel lungo periodo e per il consolidamento della fiducia nei confronti dei territori serviti.

L'attenzione al miglioramento continuo della qualità dei servizi trova inoltre riscontro nell'adozione, dal 2005, della **certificazione ISO 9001** nell'ambito del sistema di gestione integrato aziendale. La certificazione riguarda, tra gli altri, i servizi di gestione del Servizio Idrico Integrato, i servizi di raccolta e trasporto dei rifiuti urbani e speciali, le attività di lavaggio e spazzamento del suolo pubblico, la gestione dei centri di raccolta e delle discariche per rifiuti non pericolosi, nonché la progettazione e gestione di impianti e reti connessi ai servizi idrici e ambientali.

Tutti i servizi significativi (100%) sono oggetto di valutazione e controlli finalizzati alla gestione dei rischi connessi alla salute e sicurezza degli utenti, in conformità ai processi di qualità e sicurezza del servizio erogato.

9.1. Assistenza e soddisfazione del cliente

La gestione del rapporto con l'utenza rappresenta un **elemento centrale** per Valle Umbra Servizi, che promuove un modello orientato alla qualità del servizio, alla trasparenza delle informazioni e alla tempestività dell'assistenza. In tale contesto, la Società monitora costantemente il livello di soddisfazione degli utenti, con l'obiettivo di individuare opportunità di miglioramento e garantire servizi sempre più efficienti, accessibili e coerenti con le esigenze dei cittadini e dei territori serviti.

L'assistenza agli utenti viene assicurata **lungo tutte le fasi del servizio**, sia per gli aspetti amministrativi sia per quelli tecnici, attraverso un sistema integrato di canali di contatto che comprende sportelli fisici, servizi online, call center, posta elettronica, PEC e servizi telefonici dedicati. Tale modello organizzativo consente alla Società di fornire supporto continuativo e risposte tempestive alle richieste provenienti dall'utenza, favorendo un rapporto diretto e trasparente con cittadini e stakeholder.

Nell'ambito delle attività di tutela del consumatore e di regolazione del rapporto con l'utenza, Valle Umbra Servizi adotta specifiche **Carta dei Servizi**, sviluppate in conformità alle disposizioni normative e regolatorie applicabili. In particolare, la Carta del Servizio Idrico Integrato, adottata nel rispetto delle linee guida del Ministero dello Sviluppo Economico e delle deliberazioni dell'Autorità di Regolazione per Energia Reti e Ambiente (ARERA), rappresenta il principale strumento di rife-

rimento per la definizione dei diritti degli utenti, degli standard qualitativi garantiti e degli impegni assunti dal Gestore nell'erogazione del servizio.

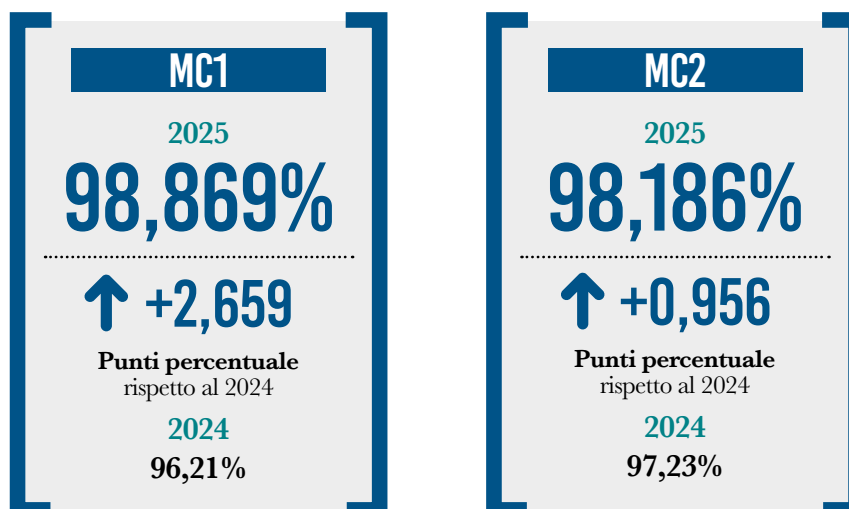
La Carta disciplina, tra gli altri aspetti, i principi e i criteri di erogazione del servizio, le modalità e i tempi di gestione delle richieste e dei reclami, gli strumenti di conciliazione e le procedure per la risoluzione delle controversie, nonché gli eventuali indennizzi previsti in caso di mancato rispetto degli standard definiti. Il documento definisce inoltre i livelli minimi di qualità contrattuale e tecnica che il Gestore è tenuto a garantire, in coerenza con le disposizioni ARERA applicabili al settore.

Parallelamente, la Società monitora costantemente la qualità contrattuale dei servizi erogati attraverso specifici indicatori definiti da ARERA, finalizzati a misurare l'efficienza operativa, la tempestività delle prestazioni e la qualità della relazione con l'utenza.

In particolare, il monitoraggio si concretizza nei due Macro-Indicatori regolatori:

- **MC1**, relativo alle prestazioni tecniche e operative, quali preventivazioni, esecuzione di allacci, lavori, attivazioni, riattivazioni, disattivazioni e volture;
- **MC2**, riferito alla qualità commerciale e all'assistenza al cliente, comprendendo aspetti quali gestione degli appuntamenti, reclami, sportelli, servizio telefonico, fatturazione e pronto intervento.

L'analisi dei risultati registrati nel 2025 **evidenzia un miglioramento** rispetto all'esercizio precedente per entrambi gli indicatori, confermando il progressivo rafforzamento dei processi organizzativi e della customer care. In particolare:



Di seguito si riporta una sintesi dei **principali indicatori monitorati** dalla Società relativi alla qualità del servizio, all'**assistenza e alla gestione della relazio-**

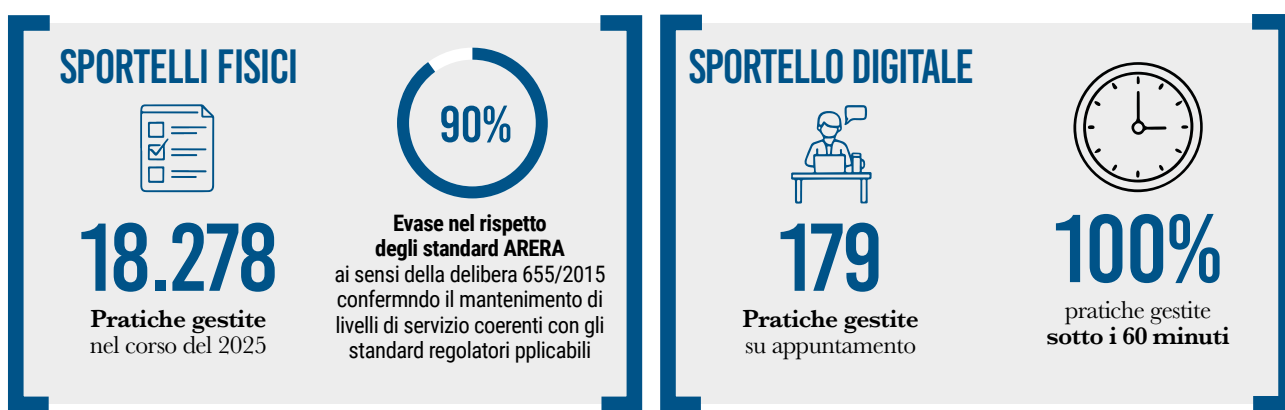
ne con il cliente, con particolare riferimento ai livelli di accessibilità, tempestività di risposta ed efficacia dei canali di supporto agli utenti.

Macrocategoria	Indicatore sintetico	Risultato 2025	Ambito trattato
MC 1	Tempo di esecuzione della voltura	100% nei tempi previsti	Qualità ed efficienza del servizio
MC 1	Tempo di attivazione fornitura	96,53% nei tempi previsti	Continuità e accessibilità servizio
MC 2	Tempo per la risposta dei reclami	94,81% nei tempi previsti	Gestione reclami e Customer Care
MC 2	Tempo max attesa agli sportelli	96,62% entro gli standard	Accessibilità e qualità assistenza
MC 2	Accessibilità servizio telefonico	99,90%	Accessibilità dei canali clienti

9.1.1 I canali di comunicazione messi a disposizione dalla Società

Di seguito, una panoramica dei principali canali messi a disposizione dalla Società per gestire il rapporto con il cliente, compresi i reclami e le eventuali segnalazioni.

Servizi di sportello



Valle Umbra Servizi mette a disposizione dei propri utenti una rete di servizi articolata e diffusa sul territorio, composta da quattro sportelli fisici e da uno sportello digitale, con l'obiettivo di garantire un'assistenza accessibile, tempestiva ed efficace.

Gli sportelli territoriali, situati nei Comuni di **Foligno, Spoleto, Norcia e Cascia**, consentono di assicurare una presenza capillare nei territori serviti e di facilitare l'accesso ai servizi da parte dei cittadini. A tali canali si affianca lo sportello digitale "DigiVUS", accessibile dal sito internet aziendale, che permette agli utenti di gestire pratiche e richieste da remoto in modalità semplificata. Tutti i dettagli relativi agli sportelli, inclusi indirizzi, orari di apertura e modalità di accesso ai servizi, sono resi disponibili nella sezione dedicata del sito aziendale (<https://valleumbraservizi.it/assistenza-clienti>), al fine di favorire la trasparenza delle informazioni e l'accessibilità dei servizi offerti.

Parallelamente al potenziamento dei canali di assistenza tradizionali, dal 2024 la Società ha attivato lo sportello virtuale "PRONTO WEB" (oggi H2Online), sviluppato con l'obiettivo di rendere l'accesso ai servizi più semplice, rapido e immediato. La piattaforma, accessibile da smartphone, tablet e computer, consente agli utenti di gestire in autonomia la propria fornitura senza necessità

di recarsi presso gli sportelli fisici, contribuendo al percorso di digitalizzazione dei servizi e al miglioramento dell'accessibilità per i cittadini.

Attraverso il portale, gli utenti possono consultare e aggiornare i propri dati anagrafici e contrattuali, verificare letture e consumi, accedere all'estratto conto e allo stato dei pagamenti, scaricare le bollette, comunicare l'autolettura del contatore, modificare i recapiti e inviare richieste di informazioni o segnalazioni monitorandone l'avanzamento.

Nel corso del 2025, il servizio ha registrato **1.805 utenti iscritti**, confermando il progressivo incremento dell'utilizzo dei canali digitali e il crescente interesse verso strumenti di gestione più efficienti, trasparenti e facilmente accessibili. Il numero sempre crescente di accessi e l'approccio favorevole da parte dei cittadini all'utilizzo dei servizi digitali ha rafforzato la volontà dell'azienda di potenziare per gli anni a seguire lo Sportello Online al fine di offrire agli utenti il miglior supporto possibile attraverso un servizio sempre più strutturato e con una sempre maggiore varietà di operazioni disponibili

Servizi telefonici

La Società mette a disposizione dei propri clienti un

sistema di numeri verdi dedicati, differenziati in funzione delle diverse tipologie di servizio e delle specifiche esigenze dell'utenza. I canali telefonici sono suddivisi tra servizi commerciali e servizi di pronto intervento e coprono i principali ambiti operativi gestiti dalla Società, tra cui il servizio idrico e il servizio di igiene urbana.

Tale articolazione consente di garantire una gestione più efficace delle richieste, facilitando l'accesso alle informazioni, l'assistenza commerciale e la segnalazione tempestiva di guasti, anomalie o situazioni di emergenza. Attraverso questi canali, la Società assicura un presidio costante a supporto degli utenti, contribuendo al mantenimento della continuità e della qualità dei servizi erogati.

Tutti i riferimenti aggiornati relativi ai numeri verdi, alle modalità di contatto e agli orari di disponibilità dei servizi sono consultabili nella sezione dedicata del sito internet aziendale al seguente link:

<https://valleumbraservizi.it/assistenza-clienti>

Sito Web

Il sito internet aziendale³⁰ rappresenta uno dei principali strumenti di comunicazione e dialogo tra Valle Umbra Servizi e i propri stakeholder, consentendo di garantire trasparenza, accessibilità delle informazioni e aggiornamento costante sulle attività e sui progetti sviluppati dalla Società.

Il sito ospita inoltre le principali informazioni operative rivolte all'utenza, tra cui orari e sedi degli sportelli, canali di contatto, tariffe applicate, comunicati e avvisi di servizio, oltre a un'ampia documentazione di supporto comprendente la Carta dei Servizi, i regolamenti di utenza e la modulistica necessaria per la gestione delle richieste. In tale contesto, il portale costituisce un elemento centrale

nella strategia di digitalizzazione e semplificazione dei servizi promossa dalla Società.

Nel 2023 il sito è stato oggetto di un completo intervento di restyling che ha interessato struttura, contenuti e grafica della piattaforma, con l'obiettivo di migliorare l'esperienza di navigazione e rendere la consultazione delle informazioni più intuitiva ed efficace. Contestualmente, il portale è stato adeguato al nuovo modello AGID, anticipandone l'adozione.

A partire dal 2024, il sito è stato ulteriormente implementato attraverso l'introduzione di nuove sezioni dedicate. In particolare, la **sezione "PNRR"** consente di monitorare i progetti finanziati mediante aggiornamenti sullo stato di avanzamento dei lavori, immagini, avvisi e mappe interattive consultabili anche da dispositivi mobili. Sono state inoltre sviluppate la **sezione "Media"**, dedicata alla visibilità delle iniziative aziendali e alle pubblicazioni di settore, la sezione "Opere e Progetti", relativa agli interventi previsti dal piano industriale, e la sezione **"Educazione Ambientale"**, finalizzata alla diffusione delle campagne di sensibilizzazione e comunicazione ambientale promosse dalla Società.

Il call center e l'assistenza telefonica

Il servizio di Call Center commerciale idrico rappresenta uno dei principali strumenti di assistenza e supporto messi a disposizione da Valle Umbra Servizi per garantire un rapporto diretto, continuo e tempestivo con l'utenza. Il servizio è erogato tramite numero verde dedicato, attivo dal lunedì al sabato dalle ore 8:00 alle ore 18:00 e accessibile gratuitamente sia da rete fissa sia da rete mobile, scelta che costituisce un elemento distintivo rispetto a quanto generalmente previsto nel settore e che contribuisce a facilitare concretamente l'accessibilità ai servizi

Call Center e assistenza telefonica



da parte degli utenti. Al fine di migliorare ulteriormente il monitoraggio e l'efficienza del servizio, dal 31 ottobre 2025 la Società si è dotata di un portale dedicato

alla gestione del call center, soluzione che consente una maggiore autonomia operativa e garantisce continuità gestionale anche in caso di eventuali cambi di fornitore.

30. Link al sito aziendale: www.valleumbraservizi.it

Contestualmente, è stato implementato il collegamento tra la piattaforma telefonica e il sistema gestionale aziendale, permettendo il monitoraggio in tempo reale delle chiamate e l'elaborazione automatica delle rendicontazioni richieste da ARERA in relazione agli standard di qualità applicabili.

Nel 2025 tale canale ha gestito oltre 18.000 segnalazioni, principalmente incentrati sull'interruzione della fornitura di acqua potabile, perdite di condotta o dal contatore dell'acqua potabile o malfunzionamenti generali del servizio idrico.

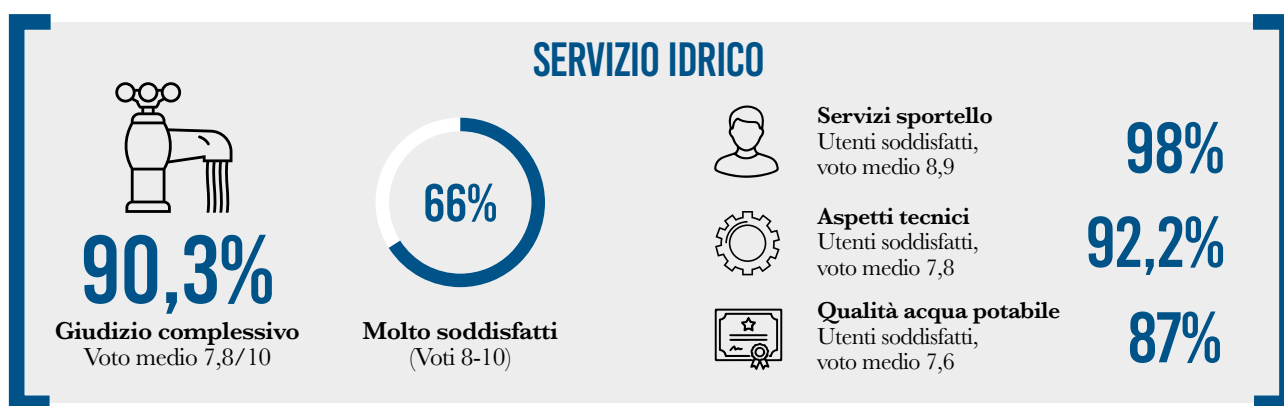
9.1.2 Analisi della soddisfazione degli utenti finali

La soddisfazione degli utenti rappresenta uno degli elementi centrali nell'approccio di Valle Umbra Servizi alla gestione della qualità dei servizi erogati. La rilevazione

della customer satisfaction costituisce uno strumento di **monitoraggio utile** a comprendere le esigenze dell'utenza, individuare **possibili aree di miglioramento** e orientare le azioni finalizzate all'incremento dell'efficienza e della qualità percepita dei servizi.

In coerenza con quanto previsto dalla Carta dei Servizi, la Società effettua con cadenza almeno annuale attività di valutazione della soddisfazione e della qualità percepita dagli utenti. Anche per il 2025, come già avvenuto nel 2024, Valle Umbra Servizi ha affidato l'indagine a CSA Research, istituto specializzato nel settore, incaricato di analizzare la percezione dei servizi erogati con riferimento sia al Servizio Idrico Integrato sia ai servizi di Igiene Ambientale.

Di seguito una panoramica dei principali risultati raccolti dall'analisi della soddisfazione degli utenti finali nel 2025:



I risultati dell'indagine evidenziano livelli di soddisfazione particolarmente elevati in **entrambe le aree di servizio**, con percentuali che si attestano su valori prossimi alla totalità degli utenti intervistati. I dati confermano l'efficacia delle attività di assistenza e relazione con il cliente, nonché la capacità della Società di garantire standard qualitativi elevati e continuità operativa nei servizi erogati.

Gli ambiti che registrano le performance migliori risultano essere quelli legati al supporto all'utenza attraverso

le diverse **modalità di contatto e assistenza**, quali sportelli, sito web e servizi dedicati, a conferma dell'attenzione posta alla customer care e all'accessibilità dei servizi. Parallelamente, emergono risultati particolarmente positivi anche con riferimento alla qualità tecnica dei servizi, tra cui gli aspetti operativi del Servizio Idrico, la qualità dell'acqua potabile, i centri di raccolta e la raccolta porta a porta, evidenziando un progressivo consolidamento degli standard di servizio e dell'efficienza organizzativa.

Customer Satisfaction 2025: sintesi, performance e posizionamento strategico

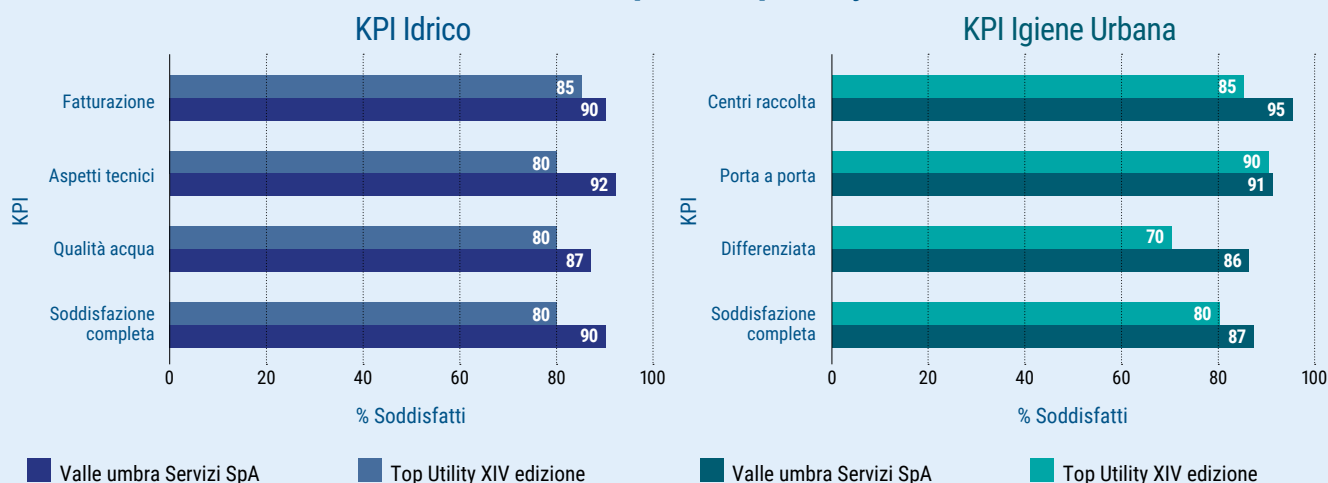
Alla luce delle più recenti statistiche nazionali sull'acqua diffuse da ISTAT (Focus "Le statistiche sull'acqua", edizione 2026, dati 2023-2025), i risultati della Customer Satisfaction 2025 di Valle Umbra Servizi relativi al Servizio Idrico Integrato evidenziano livelli di soddisfazione significativamente superiori rispetto alla media nazionale. A fronte di un 84,6% di famiglie italiane che nel 2025 si dichiarano molto o abbastanza soddisfatte del servizio idrico, in un contesto caratterizzato da criticità più accentuate nel Mezzogiorno e nelle Isole e da un aumento delle segnalazioni relative a irregolarità nell'erogazione del servizio (10,2% delle famiglie, di cui oltre due terzi nel Sud Italia), VUS registra un livello di soddisfazione pari al 90,3%, con un voto medio di 7,8/10. I risultati evidenziano inoltre livelli di soddisfazione tecnica superiori al 90% per continuità del servizio e pressione dell'acqua, mentre l'87% degli utenti esprime un giudizio positivo sulla qualità dell'acqua erogata.

Le rilevazioni ISTAT evidenziano inoltre una crescente attenzione degli utenti ai temi dei costi e della fatturazione: il 39,6% delle famiglie considera elevato il costo del servizio idrico e permane una fiducia non ancora pienamente consolidata nei confronti dell'acqua di rubinetto, con il 29,9% delle famiglie che dichiara di non fidarsi di berla. In tale contesto, Valle Umbra Servizi registra un livello di

soddisfazione pari all'84,8% rispetto al rapporto qualità/prezzo, dato in miglioramento rispetto all'anno precedente, e pari all'87,9% con riferimento agli aspetti di fatturazione. I risultati confermano performance complessivamente superiori rispetto alla media nazionale, evidenziando al contempo alcune aree di attenzione coerenti con le criticità rilevate a livello Paese, in particolare con riferimento alla semplificazione delle bollette, alla trasparenza tariffaria e alla chiarezza della comunicazione verso l'utenza.

Il posizionamento della Società risulta positivo anche nel confronto con le principali utility italiane analizzate nell'indagine "Top Utility XIV Edizione" (Althesys, 2025), che valuta le performance delle principali aziende operanti nei settori energia, acqua, gas e rifiuti. Con riferimento al Servizio Idrico Integrato, Valle Umbra Servizi registra infatti un indice di soddisfazione complessiva pari al 90,3%, superiore alla media pari a 83,1 rilevata per le Top 100 utility analizzate. In particolare, gli aspetti tecnici del servizio, che raggiungono un livello di soddisfazione del 92,2%, evidenziano performance significativamente superiori rispetto alla media del settore, mentre il giudizio positivo espresso sulla qualità dell'acqua percepita riflette la continuità degli investimenti realizzati dalla Società nel miglioramento delle infrastrutture e del servizio erogato.

Confronto KPI Valle Umbra Servizi SpA vs Top Utility XIV edizione



Il confronto evidenzia performance di alto livello per entrambe le aree di servizio, con Valle Umbra Servizi SpA che si posiziona **al di sopra del benchmark** in diversi ambiti chiave.

9.2. La gestione dei reclami

La **gestione dei reclami** rappresenta un elemento centrale nel sistema di tutela dell'utenza adottato da Valle Umbra Servizi e costituisce uno strumento fondamentale per garantire trasparenza, ascolto e miglioramento continuo della qualità dei servizi erogati. Attraverso il reclamo scritto, gli utenti hanno la possibilità di segnalare eventuali disservizi o criticità riscontrate nello svolgimento del servizio, contribuendo al monitoraggio delle performance e all'individuazione di possibili aree di miglioramento.

In conformità a quanto previsto dal Testo Integrato per la regolazione della qualità contrattuale del Servizio Idrico Integrato, gli utenti possono presentare reclamo nei casi in cui il servizio erogato non risulti coerente con gli standard definiti dalla normativa vigente, dal Contratto di fornitura, dal Regolamento del Servizio o dalla Carta dei Servizi. Le segnalazioni possono inoltre riguardare, più in generale, qualsiasi aspetto relativo al rapporto tra la Società e l'utente, incluse richieste di chiarimento, contestazioni o problematiche connesse alla gestione del servizio.

Al fine di facilitare l'invio delle segnalazioni da parte dell'utenza, Valle Umbra Servizi mette a disposizione sul proprio sito internet un apposito modulo reclami, facilmente accessibile, scaricabile e compilabile. La Società garantisce la gestione delle segnalazioni ricevute e si impegna a fornire riscontro scritto agli utenti nel rispetto delle tempistiche e delle modalità previste dalla Carta dei Servizi e dalla regolazione applicabile.

Al fine di migliorare ulteriormente il presidio del processo e la capacità di analisi delle principali criticità segnalate, nel 2025 la Società ha introdotto un sistema di classificazione dei reclami maggiormente dettagliato. Tale approccio consente di raccogliere informazioni più puntuali sulle tipologie di segnalazione ricevute, individuare con maggiore precisione le aree di intervento prioritarie e orientare in modo più efficace le azioni di miglioramento continuo del servizio.

	Numero di reclami presentati alle Società		
	2025 ³¹	2024	2023
Totale reclami	231	42	65

L'incremento dei reclami registrato nel 2025 è riconducibile principalmente al **rafforzamento delle attività di recupero crediti, all'intensificazione delle azioni di contrasto ai prelievi abusivi di acqua** e a una più **efficace attività di mappatura delle utenze** conseguente alla sostituzione massiva dei misuratori. Tali attività hanno determinato un aumento delle interazioni con l'utenza e delle verifiche effettuate dalla Società, incidendo sul numero complessivo delle segnalazioni ricevute nel corso dell'anno.

Nonostante l'incremento rilevato, l'incidenza dei reclami rispetto al totale degli utenti serviti si mantiene su livelli contenuti, attestandosi, come riportato nella sezione precedente "i numeri chiave" intorno allo 0,27%.

Il dato conferma la capacità della Società di garantire un presidio strutturato delle attività di assistenza e gestione delle richieste, favorendo la risoluzione tempestiva delle problematiche segnalate e limitando il ricorso a contestazioni formali da parte degli utenti.

Nel corso del 2025, la Società ha inoltre gestito **9 procedure** attraverso il **Servizio Conciliazione messo a disposizione da ARERA** per la risoluzione delle controversie tra utenti e gestore del Servizio Idrico Integrato; 8 di queste si sono concluse positivamente, confermando l'efficacia degli strumenti conciliativi nella gestione delle controversie e nella tutela del rapporto con l'utenza.

Nel 2025 non si sono registrati episodi significativi di non conformità con riferimento alla trasparenza, correttezza e chiarezza delle informazioni verso gli utenti.

	Numero di procedure conciliative		
	2025	2024	2023
Procedure conciliative eseguite	9	9	9
Procedure conciliative concluse positivamente	8	6	6

9.3. I rapporti con le associazioni dei consumatori

Valle Umbra Servizi attribuisce particolare rilevanza al rapporto con le **Associazioni dei Consumatori** presenti sul territorio, considerate interlocutori fondamentali per favorire il dialogo con l'utenza, recepire le esigenze dei cittadini e contribuire al miglioramento continuo della qualità dei servizi erogati. Nel tempo, la Società ha consolidato relazioni improntate a collaborazione, confronto e trasparenza, coinvolgendo le realtà associative sia nella gestione di aspetti operativi e organizzativi legati ai servizi, sia nella condivisione delle iniziative adottate in occasione di situazioni straordinarie che hanno interessato il territorio.

L'approccio partecipativo promosso dalla Società si è tradotto anche nel coinvolgimento delle associazioni in merito a temi riguardanti l'accessibilità e l'organizzazione dei servizi rivolti all'utenza, nonché nelle attività di confronto sviluppate a supporto delle comunità colpite dagli eventi sismici del 2016 in Valnerina.

Nel corso del 2025, Valle Umbra Servizi ha inoltre organizzato specifici incontri con le Associazioni dei Consumatori finalizzati alla condivisione delle modifiche non sostanziali apportate alla Carta dei Servizi, approvata dal Consiglio di Amministrazione nel mese di settembre, confermando l'impegno della Società nel mantenere un dialogo costante, aperto e partecipativo con i propri stakeholder territoriali.

³¹ La quasi totalità delle segnalazioni ha riguardato tematiche relative alla bollettazione, mentre la quota residuale è riconducibile ad altre tipologie di richiesta e segnalazione, tra cui mancato recapito della bolletta, carenza acqua, verifica misuratore, verifica pressione, aspetti contrattuali e avanzamento pratiche.



10. Annex



Statement of use	Valle Umbra Servizi S.p.A. ha rendicontato le informazioni riportate nel presente indice dei contenuti GRI per il periodo dal 01/01/2025 al 31/12/2025 con riferimento ai GRI Standards.
GRI 1 used	GRI 1: Foundation 2021

GRI Standard	Indicatore	Posizione
GRI 2: General Disclosures 2021	2-1 Dettagli organizzativi	2. Identità aziendale (pagg. 8-15)
	2-2 Entità incluse nel report di sostenibilità dell'organizzazione	1. Introduzione (pagg. 4-7) 2. Identità aziendale (pagg. 8-15)
	2-3 Periodo di rendicontazione, frequenza e canale di contatto	1. Introduzione (pagg. 4-7)
	2-4 Revisione di informazioni	1. Introduzione (pagg. 4-7)
	2-5 Assurance esterna	Il Bilancio di Sostenibilità 2025 di Valle Umbra Servizi non è stato sottoposto ad Assurance esterna
	2-6 Attività catena del valore e altre relazioni commerciali	2. Identità aziendale (pagg. 8-15) 7. Fornitori (pagg. 46-49) 9. Clienti (pagg. 64-71)
	2-7 Dipendenti	5. Persone (pagg. 30-39)
	2-8 Lavoratori che non sono dipendenti	5. Persone (pagg. 30-39)
	2-9 Struttura e composizione della governance	4. Governance (pagg. 24-29)
	2-10 Nomina e selezione del massimo organo di governo	4. Governance (pagg. 24-29)
	2-11 Presidente del più alto organo di governo	4. Governance (pagg. 24-29)
	2-12 Ruolo del massimo organo di governo nella supervisione della gestione degli impatti	3. La sostenibilità per VUS (pagg. 16-23)
	2-13 Delega di responsabilità per la gestione degli impatti	3. La sostenibilità per VUS (pagg. 16-23)
	2-14 Ruolo del più alto organo di governo nel reporting di sostenibilità	1. Introduzione (pagg. 4-7) 3. La sostenibilità per VUS (pagg. 16-23)
	2-15 Conflitti d'interesse	4. Governance (pagg. 24-29)
	2-16 Comunicazioni di preoccupazioni critiche	4. Governance (pagg. 24-29)
	2-17 Conoscenza collettiva del massimo organo di governo	Il Consiglio di Amministrazione è periodicamente coinvolto sui temi di sostenibilità attraverso sessioni informative e di aggiornamento in ambito ESG, nonché mediante l'esame e la discussione del Bilancio di Sostenibilità, che viene sottoposto annualmente alla sua approvazione.
	2-18 Valutazione delle prestazioni del massimo organo di governo	Non sono stati adottati processi formali di valutazione delle prestazioni del massimo organo di governo.
	2-19 Politiche di remunerazione	La determinazione dei compensi degli amministratori è demandata all'Assemblea dei Soci, in conformità alle previsioni statutarie e all'art. 2364 del Codice civile. Alla data di rendicontazione non sono presenti sistemi di incentivazione collegati a obiettivi ESG o di sostenibilità.
	2-20 Processo per determinare la remunerazione	La determinazione dei compensi degli amministratori è demandata all'Assemblea dei Soci, in conformità alle previsioni statutarie e all'art. 2364 del Codice civile. Alla data di rendicontazione non sono presenti sistemi di incentivazione collegati a obiettivi ESG o di sostenibilità.
	2-21 Rapporto annuale di compensazione totale	5. Persone (pagg. 30-39)
	2-22 Dichiarazione sulla strategia di sviluppo sostenibile	1. Introduzione (pagg. 4-7) 3. La sostenibilità per VUS (pagg. 16-23)
	2-23 Commitment	4. Governance (pagg. 24-29) 5. Persone (pagg. 30-39) 8. Ambiente (pagg. 50-63) 9. Clienti (pagg. 64-71)
	2-24 Incorporare degli impegni	4. Governance (pagg. 24-29) 5. Persone (pagg. 30-39) 8. Ambiente (pagg. 50-63) 9. Clienti (pagg. 64-71)
	2-25 Processi per rimediare agli impatti negativi	5. Persone (pagg. 30-39) 7. Fornitori (pagg. 46-49) 8. Ambiente (pagg. 50-63)

GRI Standard	Indicatore	Posizione
GRI 2: General Disclosures 2021	2-26 Meccanismi per chiedere consigli e sollevare preoccupazioni	1. Introduzione (pagg. 4-7) 4. Governance (pagg. 24-29)
	2-27 Conformità con le leggi e i regolamenti	9. Clienti (pagg. xx-xx) Per il 2025, Valle Umbra Servizi non dispone di informazioni sul valore monetario delle sanzioni relative a casi di non conformità a leggi e regolamenti sostenute nel periodo di rendicontazione.
	2-28 Associazioni	3. La sostenibilità per VUS (pagg. 16-23)
	2-29 Approccio al coinvolgimento degli stakeholder	3. La sostenibilità per VUS (pagg. 16-23)
	2-30 Contratti collettivi	5. Persone (pagg. 30-39)
	3-1 Processo per determinare gli argomenti materiali	3. La sostenibilità per VUS (pagg. 16-23)
	3-2 Elenco degli argomenti materiali	3. La sostenibilità per VUS (pagg. 16-23)
Governance, integrità, regolazione e trasparenza		
GRI 3 - Temi Materiali	3-3 Gestione degli argomenti materiali	4. Governance (pagg. 24-29)
GRI 205 - Anticorruzione	205-2 Comunicazione e formazione su normative e procedure anticorruzione	4. Governance (pagg. 24-29)
	205-3 Episodi di corruzione accertati e azioni intraprese	4. Governance (pagg. 24-29)
Cambiamento climatico ed energia		
GRI 3 - Temi Materiali	3-3 Gestione degli argomenti materiali	8. Ambiente (pagg. 50-63)
GRI 302 - Energia	302-1 Consumo di energia interna all'organizzazione	8. Ambiente (pagg. 50-63)
	302-3 Intensità energetica	8. Ambiente (pagg. 50-63)
	302-4 Riduzione dei consumi di energia	8. Ambiente (pagg. 50-63)
Risorsa idrica, qualità e continuità del servizio		
GRI 3 - Temi Materiali	3-3 Gestione degli argomenti materiali	8. Ambiente (pagg. 50-63)
GRI 303 - Acqua ed affluenti	303-3 Prelievo idrico	8. Ambiente (pagg. 50-63)
	303-4 Scarico idrico	8. Ambiente (pagg. 50-63)
	303-5 Consumo idrico	8. Ambiente (pagg. 50-63)
Cambiamento climatico ed energia		
GRI 3 - Temi Materiali	3-3 Gestione degli argomenti materiali	8. Ambiente (pagg. 50-63)
305 - Emissioni	305-1 Emissioni di gas ad effetto serra (GHG) dirette (Scope 1)	8. Ambiente (pagg. 50-63)
	305-2 Emissioni indirette di GHG da consumi energetici (Scope 2)	8. Ambiente (pagg. 50-63)
	305-4 Intensità delle emissioni di GHG	8. Ambiente (pagg. 50-63)
	305-5 Riduzioni di emissioni di gas a effetto serra	8. Ambiente (pagg. 50-63)
Gestione rifiuti, economia circolare e inquinamento		
GRI 3 - Temi Materiali	3-3 Gestione degli argomenti materiali	8. Ambiente (pagg. 50-63)
GRI 306 - Rifiuti	306-1 Generazione di rifiuti e impatti significativi correlati ai rifiuti	8. Ambiente (pagg. 50-63)
	306-2 Gestione di impatti significativi correlati ai rifiuti	8. Ambiente (pagg. 50-63)
	306-3 Rifiuti generati	8. Ambiente (pagg. 50-63)

GRI Standard	Indicatore	Posizione
Catena del valore e fornitori		
GRI 3 - Temi Materiali	3-3 Gestione degli argomenti materiali	7. Fornitori (pagg. 46-49)
Forza lavoro, salute e sicurezza		
GRI 3 - Temi Materiali	3-3 Gestione degli argomenti materiali	5. Persone (pagg. 30-39)
GRI 401 - Occupazione	401-1 Assunzioni di nuovi dipendenti e avvicendamento dei dipendenti	5. Persone (pagg. 30-39)
	401-2 Benefici per i dipendenti a tempo pieno e non disponibili per i dipendenti a tempo determinato o part-time	5. Persone (pagg. 30-39)
	401-3 Congedo parentale	5. Persone (pagg. 30-39)
GRI 402 - Gestione del lavoro e delle relazioni sindacali	402-1 Periodi minimi di preavviso in merito alle modifiche operative	5. Persone (pagg. 30-39)
GRI 403 - Salute e sicurezza	403-1 Sistema di gestione della salute e sicurezza sul lavoro	5. Persone (pagg. 30-39)
	403-2 Identificazione del pericolo, valutazione del rischio e indagini sugli incidenti	5. Persone (pagg. 30-39)
	403-3 Servizi di medicina del lavoro	5. Persone (pagg. 30-39)
	403-4 Partecipazione e consultazione dei lavoratori e comunicazione in materia di salute e sicurezza sul lavoro	5. Persone (pagg. 30-39)
	403-5 Formazione dei lavoratori in materia di salute e sicurezza sul lavoro	5. Persone (pagg. 30-39)
	403-6 Promozione della salute dei lavoratori	5. Persone (pagg. 30-39)
	403-7 Prevenzione e mitigazione degli impatti in materia di salute e sicurezza sul lavoro all'interno delle relazioni commerciali	5. Persone (pagg. 30-39)
	403-8 Lavoratori coperti da un sistema di gestione della salute e sicurezza sul lavoro	5. Persone (pagg. 30-39)
	403-9 Infortuni sul lavoro	5. Persone (pagg. 30-39)
	403-10 Malattie professionali	5. Persone (pagg. 30-39)
404 - Formazione e istruzione	404-1 Numero medio di ore di formazione all'anno per dipendente	5. Persone (pagg. 30-39)
	404-2 Programmi di aggiornamento delle competenze dei dipendenti e di assistenza nella transizione	5. Persone (pagg. 30-39)
GRI 405 - Diversità e pari opportunità	405-1 Diversità e pari opportunità	5. Persone (pagg. 30-39)
	405-2 Rapporto tra salario di base e retribuzione delle donne rispetto agli uomini	5. Persone (pagg. 30-39)
GRI 406 - Non discriminazione	406-1 Episodi di discriminazione e misure adottate	5. Persone (pagg. 30-39)
Clienti, Comunità locali e accettabilità sociale		
GRI 3 - Temi Materiali	3-3 Gestione degli argomenti materiali	6. Comunità (pagg. 40-45) 9. Clienti (pagg. 64-71)
GRI 201 - Performance economiche	201-1 Valore economico direttamente generato e distribuito	6. Comunità (pagg. 40-45)

GRI Standard	Indicatore	Posizione
GRI 201 - Performance economiche	201-4 Assistenza finanziaria ricevuta dal governo	Ricevuti contributi pubblici nell'ambito del Piano Nazionale di Ripresa e Resilienza (PNRR), configurabili come assistenza finanziaria governativa per la realizzazione di progetti infrastrutturali e di sviluppo di servizi.
GRI 413 - Comunità locali	413-1 Operazioni con il coinvolgimento della comunità locale, valutazione degli impatti e programmi di sviluppo	6. Comunità (pagg. 40-45)
	413-2 Operazioni con rilevanti impatti effettivi e potenziali sulle comunità locali	6. Comunità (pagg. 40-45)
GRI 416 - Salute e sicurezza clienti	416-1 Valutazione degli impatti sulla salute e la sicurezza dei prodotti	9. Clienti (pagg. 64-71)
	416-2 Episodi di non conformità relativamente agli impatti su salute e sicurezza dei prodotti e dei servizi	9. Clienti (pagg. 64-71)
GRI 417 Marketing ed ecolabeling	417-2 Episodi di non conformità concernenti l'etichettatura e informazioni su prodotti e servizi	9. Clienti (pagg. 64-71)
	417-3 Episodi di non conformità concernenti comunicazioni di marketing	9. Clienti (pagg. 64-71)
Governance, integrità, regolazione e trasparenza		
GRI 418 - Privacy	418-1 Numero di reclami comprovati relativi a violazioni della privacy dei clienti e perdite di dati dei clienti	4. Governance (pagg. 24-29) 9. Clienti (pagg. 64-71)



ANNEX A - Analisi acque POTABILI: valori medi 2025

Comune Parametri	Bevagna	Campello	Cascia	Castel Ritaldi	Cerreto di Spoleto	Foligno	Giano dell'Umbria	Gualdo Cattaneo	Montefalco
Temp. (°C)	14,87	16,39	17,00	17,09	14,61	16,63	16,31	14,23	16,01
Conducibilità (µS/cm) Limite: 2500	276,68	282,94	376,16	343,87	255,41	359,13	439,65	376,80	375,65
pH (u. pH) Limite: ≥6,5 e ≤9,5	7,46	7,59	7,14	7,57	7,14	7,78	7,41	6,89	7,51
Cloro residuo (mg/l) V.G.: 0,2	0,23	0,14	0,08	0,45	0,13	0,10	0,24	0,40	0,11
Torbidità (N.T.U.) Limite: accet./senza var	0,04	0,03	0,02	0,13	0,02	0,03	0,02	0,06	0,05
Fluoruro (mg/l F) Limite: 1,50	0,09	0,15	0,11	0,16	0,10	0,09	0,11	0,13	0,12
Cloruro (mg/l Cl)	6,03	7,13	9,52	12,26	6,92	7,87	10,45	9,04	8,25
Nitrito (mg/l NO2) Limite: 0,50	0,09	0,09	0,09	0,09	0,09	0,09	0,09	0,09	0,09
Nitrato (mg/l NO3) Limite: 50	4,99	5,16	8,72	7,84	6,00	4,99	4,99	8,96	7,90
Solfato (mg/l SO4) Limite: 250	0,99	8,45	14,34	9,24	1,77	4,68	33,25	21,73	17,65
Ammonio (mg/l NH4) Limite: 0,50	0,02	0,01	0,01	0,02	0,01	0,02	0,02	0,01	0,01
Sodio (mg/l Na) Limite: 200	3,53	3,58	6,47	4,75	3,62	4,89	18,43	6,36	3,80
Potassio (mg/l K) V.G.: 10	0,99	1,01	1,49	1,06	1,16	1,02	2,00	1,06	0,99
Calcio (mg/l Ca) V.G.: 100	69,55	76,54	95,89	89,08	68,92	94,57	118,25	93,16	99,00
Magnesio (mg/l Mg) V.G.: 30	2,31	2,68	4,46	3,57	2,45	2,12	11,28	5,43	17,20
Durezza totale (°f) V.G.: 15 - 50	17,91	19,81	25,77	23,58	17,97	24,20	34,23	25,51	31,75
Residuo secco a 180° C (mg/l) Max consigliato: 1500	208,55	232,00	288,44	266,85	206,33	262,14	407,50	301,68	294,50
Alluminio (µg/l Al) Limite: 200	1,99	3,53	1,99	5,99	1,99	1,99	1,99	1,99	1,99
Argento (µg/l Ag)	1,09	0,99	0,99	1,44	3,82	0,99	0,99	2,31	0,99
Arsenico (µg/l As) Limite: 10	0,99	0,99	0,99	0,99	0,99	0,99	0,99	0,99	0,99
Bario (µg/l Ba)	177,59	12,45	73,37	111,97	63,39	195,85	215,75	0,99	0,99
Berillio (µg/l)	0,99	0,99	0,99	0,99	0,99	0,99	0,99	0,99	0,99
Cadmio (µg/l Cd) Limite: 5,0	0,99	0,99	0,99	0,99	0,99	0,99	0,99	0,99	0,99
Cobalto (µg/l)	0,99	0,99	0,99	0,99	0,99	0,99	0,99	0,99	0,99
Cromo (µg/l Cr) Limite: 50	0,99	0,99	0,99	1,08	0,99	0,99	1,11	1,14	0,99
Ferro (µg/l Fe) Limite: 200	1,99	8,61	1,99	9,40	1,99	1,99	1,99	1,99	21,50
Litio (µg/l Li)	1,17	1,22	1,98	1,59	1,27	2,15	9,18	2,19	1,41
Manganese (µg/l Mn) Limite: 50	1,99	1,99	1,99	1,99	1,99	1,99	1,99	1,99	1,99
Mercurio (µg/l Hg) Limite: 1,0	0,09	0,10	0,10	0,13	0,11	0,09	0,09	0,11	0,09

Monteleone di Spoleto	Nocera Umbra	Norcia	Poggiodomo	Preci	S. Anatolia di Narco	Scheggino	Sellano	Spello	Spoletto	Trevi	Vallo Di Nera	Valtopina
12,66	15,76	15,07	14,10	16,72	16,60	17,50	17,14	14,46	15,18	16,14	15,63	14,14
230,34	304,73	273,34	292,70	279,61	290,24	365,97	287,58	312,20	342,82	334,53	336,23	344,90
7,28	7,61	7,60	7,66	7,88	7,73	7,35	7,67	7,63	7,58	7,64	7,33	7,30
0,11	0,19	0,18	0,19	0,25	0,41	0,18	0,36	0,22	0,33	0,22	0,13	0,14
0,05	0,05	0,09	0,07	0,11	0,04	0,14	0,06	0,06	0,05	0,10	0,06	0,18
0,10	0,12	0,13	0,09	0,09	0,09	0,14	0,10	0,09	0,16	0,14	0,21	0,13
4,70	7,98	5,00	5,07	8,00	8,44	9,64	10,51	6,06	12,33	8,43	7,79	9,06
0,09	0,09	0,09	0,09	0,09	0,09	0,09	0,09	0,09	0,09	0,09	0,09	0,09
5,13	7,31	5,45	4,99	4,99	4,99	9,44	7,49	7,90	7,80	7,85	8,11	7,24
10,54	10,18	30,48	0,99	0,99	0,99	21,92	9,96	0,99	19,10	5,50	20,71	15,41
0,01	0,01	0,02	0,01	0,01	0,02	0,01	0,01	0,08	0,02	0,01	0,01	0,01
2,36	4,61	2,70	2,73	4,96	4,73	7,54	7,24	3,51	5,70	5,17	4,51	5,77
0,99	1,14	0,99	0,99	1,08	0,99	1,20	1,31	1,20	1,00	1,70	1,00	1,00
63,93	82,96	75,19	82,00	78,38	71,63	98,00	81,63	94,70	88,50	86,33	92,71	96,43
3,14	2,42	5,85	1,99	2,15	1,99	6,69	3,24	2,12	5,30	2,60	3,51	4,51
16,78	21,46	20,90	20,87	20,11	18,25	27,23	21,49	24,27	24,40	22,53	24,43	25,93
197,86	256,50	259,38	241,33	234,25	218,75	318,22	269,88	265,81	268,00	286,83	284,44	295,85
1,99	1,99	1,99	1,99	1,99	1,99	1,99	24,99	1,99	1,99	4,24	1,99	8,63
0,99	0,99	0,99	0,99	0,99	1,00	0,99	0,99	1,26	0,99	0,99	1,00	1,17
0,99	0,99	0,99	0,99	0,99	0,99	0,99	0,99	0,99	0,99	0,99	0,99	0,99
0,99	228,17	47,75	64,99	331,56	159,50	0,99	64,75	78,61	0,99	267,33	159,42	29,21
0,99	0,99	0,99	0,99	0,99	0,99	0,99	0,99	0,99	0,99	0,99	0,99	0,99
0,99	0,99	0,99	0,99	0,99	0,99	0,99	0,99	0,99	0,99	0,99	0,99	0,99
0,99	0,99	0,99	0,99	0,99	0,99	0,99	0,99	0,99	0,99	0,99	0,99	0,99
0,99	1,04	1,02	0,99	0,99	0,99	1,01	1,59	1,12	0,99	0,99	1,00	1,26
4,42	5,60	16,80	10,66	5,49	1,99	17,10	35,36	6,37	1,99	7,91	11,60	137,49
1,03	1,57	1,06	0,99	1,45	1,02	2,75	1,41	1,01	1,98	1,24	1,30	2,00
1,99	1,99	1,99	1,99	1,99	1,99	1,99	1,99	1,99	1,99	1,99	1,99	7,99
0,24	0,21	0,09	0,10	0,15	0,15	0,10	0,39	0,19	0,23	0,10	0,18	0,10

ANNEX A - Analisi acque POTABILI: valori medi 2025

Comune Parametri	Bevagna	Campello	Cascia	Castel Ritaldi	Cerreto di Spoleto	Foligno	Giano dell'Umbria	Gualdo Cattaneo	Montefalco
Nichel (µg/l Ni) Limite: 20	1,99	1,99	1,99	2,03	1,99	1,99	1,99	1,99	1,99
Piombo (µg/l Pb) Limite: 10	0,99	0,99	0,99	1,01	0,99	0,99	0,99	0,99	0,99
Rame (mg/l Cu) Limite: 2,0	0,02	0,01	0,02	0,01	0,01	0,01	0,01	0,02	0,01
Selenio (µg/l Se) Limite: 20	0,99	0,99	0,99	1,05	0,99	1,21	1,37	1,00	0,99
Stronzio (µg/l Sr)	200,70	205,62	558,63	324,87	114,59	306,43	940,50	731,10	1500,50
Uranio (µg/l U) Limite: 30	0,99	0,99	0,99	0,99	0,99	1,05	0,99	0,99	0,99
Vanadio (µg/l V) Limite: 140	0,99	0,99	0,99	0,99	0,99	0,99	0,99	0,99	0,99
Zinco (µg/l Zn)	3,99	8,76	4,74	46,77	10,39	1,99	6,49	17,31	1,99
1,2-Dicloroetano (µg/l) Limite: 3,0	0,99	0,99	0,99	0,99	0,99	0,99	0,99	0,99	0,99
Benzene (µg/l) Limite: 1,0	0,05	0,05	0,05	0,05	0,05	0,05	0,05	0,05	0,05
Bromodichlorometano (µg/l)	1,16	0,99	0,99	1,43	0,99	1,03	0,99	0,99	0,99
Bromofornio (µg/l)	0,99	1,17	1,08	1,09	0,99	1,12	1,55	1,03	0,99
Clorofornio (µg/l)	1,44	0,99	1,00	1,84	0,99	0,99	0,99	1,01	0,99
Cloruro di Vinile (µg/l) Limite: 0,50	0,05	0,05	0,05	0,05	0,05	0,05	0,05	0,05	0,05
Dibromoclorometano (µg/l)	1,06	1,05	1,01	1,39	0,99	1,25	1,32	1,02	0,99
Tetracloroetilene (µg/l)	0,99	0,99	0,99	1,00	0,99	0,99	0,99	1,07	0,99
Tricloroetilene (µg/l)	0,99	0,99	0,99	0,99	0,99	0,99	0,99	0,99	0,99
Tetracloroetilene+Tricloroetilene (µg/l) Limite: 10	1,99	1,99	1,99	1,99	1,99	1,99	1,99	1,99	1,99
Triometani (µg/l) Limite: 30	4,45	3,99	3,99	5,40	3,99	4,03	4,04	3,99	3,99
Benzo[a]pirene (µg/l) Limite: 0,010	0,00	0,00	0,00	0,00	0,00	0,00	0,00	0,00	0,00
IPA (µg/l) Limite: 0,10	0,00	0,00	0,00	0,00	0,00	0,01	0,00	0,00	0,00
Aldrin (µg/l)	0,00	0,00	0,00	0,00	0,00	0,00	0,00	0,00	0,00
Dieldrin (µg/l)	0,00	0,00	0,00	0,00	0,00	0,00	0,00	0,00	0,00
Eptacoloro (µg/l)	0,00	0,00	0,00	0,00	0,00	0,00	0,00	0,00	0,00
Eptacoloro epossido (µg/l)	0,00	0,00	0,00	0,00	0,00	0,00	0,00	0,00	0,00
Antiparassitari totali (µg/l) Limite: 0,50	0,00	0,01	0,00	0,01	0,01	0,01	0,00	0,00	0,01
Carbonio organico totale TOC (mg/l) Limite: senza variazioni	0,26	0,27	0,28	0,36	0,19	0,42	0,49	0,18	0,23
Parametri Microbiologici (UFC/100ml) Limite: 0	conformi	conformi	conformi	conformi	conformi	conformi	conformi	conformi	conformi
Parametri Radioattività Limite: vd D.Lgs. 28/2016	conformi	conformi	conformi	conformi	conformi	conformi	conformi	conformi	conformi

Monteleone di Spoleto	Nocera Umbra	Norcia	Poggiodomo	Preci	S. Anatolia di Narco	Scheggino	Sellano	Spello	Spoleto	Trevi	Vallo Di Nera	Valtopina
1,99	2,09	1,99	1,99	1,99	1,99	1,99	1,99	1,99	1,99	1,99	2,05	1,99
1,06	1,03	0,99	0,99	0,99	0,99	1,21	0,99	0,99	0,99	0,99	1,02	1,41
0,03	0,01	0,01	0,01	0,01	0,02	0,02	0,01	0,01	0,01	0,01	0,02	0,01
0,99	1,00	0,99	0,99	1,00	0,99	0,99	0,99	0,99	0,99	0,99	0,99	0,99
129,53	280,39	422,00	124,33	335,00	95,25	861,13	237,00	160,21	578,50	265,67	664,37	671,50
0,99	0,99	0,99	0,99	0,99	0,99	0,99	0,99	1,00	0,99	0,99	0,99	0,99
0,99	0,99	0,99	0,99	0,99	0,99	0,99	0,99	0,99	0,99	0,99	1,05	1,05
20,61	6,38	2,99	1,99	10,99	1,99	1,99	10,74	6,96	1,99	12,66	10,11	32,92
0,99	0,99	0,99	0,99	0,99	0,99	0,99	0,99	0,99	0,99	0,99	0,99	0,99
0,05	0,05	0,05	0,05	0,05	0,05	0,05	0,05	0,05	0,05	0,05	0,05	0,05
0,99	1,43	1,46	1,33	1,98	1,98	1,07	2,10	1,52	0,99	1,03	1,07	1,01
0,99	1,25	1,02	0,99	1,10	1,07	1,01	1,08	1,07	1,36	1,22	1,07	0,99
0,99	1,22	1,71	1,36	2,93	5,38	0,99	4,27	1,44	0,99	0,99	1,00	0,99
0,07	0,05	0,05	0,05	0,05	0,05	0,05	0,05	0,05	0,05	0,05	0,05	0,05
0,99	1,81	1,18	1,36	1,83	1,31	1,07	1,75	1,63	1,23	1,35	1,21	1,03
0,99	0,99	0,99	0,99	0,99	0,99	2,85	0,99	0,99	1,03	0,99	0,99	1,01
0,99	0,99	0,99	0,99	0,99	0,99	0,99	0,99	0,99	0,99	0,99	0,99	0,99
1,99	1,99	1,99	1,99	1,99	1,99	3,08	1,99	1,99	1,99	1,99	1,99	1,99
3,99	5,33	5,07	4,73	7,23	9,36	3,99	8,32	5,42	3,99	4,08	4,12	3,99
0,00	0,00	0,00	0,00	0,00	0,00	0,00	0,00	0,00	0,00	0,00	0,00	0,00
0,00	0,00	0,00	0,00	0,00	0,00	0,00	0,00	0,00	0,00	0,00	0,00	0,00
0,00	0,00	0,00	0,00	0,00	0,00	0,00	0,00	0,00	0,00	0,00	0,00	0,00
0,00	0,00	0,00	0,00	0,00	0,00	0,00	0,00	0,00	0,00	0,00	0,00	0,00
0,00	0,00	0,00	0,00	0,00	0,00	0,00	0,00	0,00	0,00	0,00	0,00	0,00
0,00	0,00	0,00	0,00	0,00	0,00	0,00	0,00	0,00	0,00	0,00	0,00	0,00
0,00	0,01	0,01	0,00	0,01	0,01	0,00	0,02	0,01	0,00	0,01	0,00	0,01
0,21	0,32	0,41	0,35	0,37	0,42	0,22	0,42	0,41	0,17	0,38	0,26	0,19
conformi	conformi	conformi	conformi	conformi	conformi	conformi	conformi	conformi	conformi	conformi	conformi	conformi
conformi	conformi	conformi	conformi	conformi	conformi	conformi	conformi	conformi	conformi	conformi	conformi	conformi

ANNEX B - Analisi acque DEPURATE: Valori medi 2025

Comune Parametri	Bevagna	Campello sul Clitunno	Cascia	Castel Ritaldi	Cerreto di Spoleto	Foligno	Giano dell'Umbria	Gualdo Cattaneo	Montefalco	Monteleone di Spoleto
pH unità di pH	7,32	6,72	7,74	7,79	7,91	7,72	7,28	7,70	7,69	7,78
Solidi sospesi totali mg/l vd. DGR 627-2019	32,67	17,67	18,25	13,12	23,00	16,38	34,00	14,00	17,76	5,80
C.O.D. mg/l O2 vd. DGR 627-2019)	94,67	61,00	78,63	34,17	39,52	40,40	62,83	87,00	34,30	18,13
B.O.D. 5 mg/l O2 vd. DGR 627-2019	21,00	25,33	23,00	16,27	9,80	18,00	20,00	24,00	13,94	9,25
Azoto Totale mg/l N vd. DGR 627-2019	21,60	25,73	22,20	16,52	7,36	13,77	13,25	25,82	12,13	9,08
Azoto ammoniacale mg/l NH4 vd. DGR 627-2019	1,43	24,80	26,16	10,65	8,57	5,77	13,67	28,52	5,47	1,25
Azoto nitrico mg/l N-NO3 (20 mg/l)	15,07	2,20	3,38	4,65	7,88	7,87	0,50	0,67	6,92	6,76
Azoto nitroso mg/l N-NO2 (0,6 mg/l)	0,50	2,47	0,09	0,60	0,28	0,46	0,04	0,23	0,24	0,14
Fosforo tot. mg/l P vd. DGR 627-2019	4,83	2,77	4,36	2,09	2,59	1,88	2,05	2,98	1,95	1,39
Tensioattivi tot. mg/l (≤ 2 mg/l)	1,03	0,33	0,70	0,24	0,28	0,39	0,60	0,62	0,17	0,27
Tensioattivi anionici mg/l	0,13	0,16	0,41	0,07	0,10	0,12	0,14	0,25	0,07	0,08
Tensioattivi cationici mg/l	0,17	0,17	0,21	0,21	0,18	0,21	0,25	0,22	0,15	0,23
Tensioattivi non ionici mg/l	0,75	0,05	0,14	0,05	0,08	0,11	0,25	0,22	0,06	0,05
Arsenico mg/l As ($\leq 0,5$ mg/l)	0,01	0,01	0,01	0,01	0,01	0,01	0,01	0,01	0,01	0,01
Bario mg/l Ba (≤ 20 mg/l)	0,06	0,07	0,07	0,12	0,09	0,07	0,08	0,13	0,08	0,05
Cadmio mg/l Cd ($\leq 0,02$ mg/l)	0,00	0,00	0,00	0,00	0,00	0,00	0,00	0,00	0,00	0,00
Cromo totale mg/l Cr (≤ 2 mg/l)	0,01	0,01	0,01	0,01	0,01	0,01	0,01	0,01	0,01	0,01
Mercurio mg/l Hg ($\leq 0,005$ mg/l)	0,00	0,00	0,00	0,00	0,00	0,00	0,00	0,00	0,00	0,00
Nichel mg/l Ni (≤ 2 mg/l)	0,01	0,01	0,01	0,01	0,01	0,01	0,01	0,01	0,01	0,01
Piombo mg/l Pb ($\leq 0,2$ mg/l)	0,01	0,01	0,01	0,01	0,01	0,01	0,01	0,01	0,01	0,01
Rame mg/l Cu ($\leq 0,1$ mg/l)	0,02	0,01	0,11	0,01	0,02	0,01	0,03	0,02	0,02	0,01
Ferro mg/l Fe (≤ 2 mg/l)	0,24	0,56	0,15	0,11	0,19	0,38	0,26	0,48	0,40	0,30
Zinco mg/l Zn ($\leq 0,5$ mg/l)	0,17	0,06	0,06	0,05	0,17	0,08	0,08	0,04	0,08	0,07
Alluminio mg/l Al (≤ 1 mg/l)	0,17	0,21	0,08	0,06	0,11	0,14	0,18	0,26	0,30	0,10
Solfati mg/l SO4 (≤ 1000 mg/l)	60,00	12,33	43,71	52,38	82,75	55,43	10,00	49,17	33,07	32,67
Cloruri mg/l Cl (≤ 1200 mg/l)	139,67	83,33	94,71	79,88	56,70	68,86	21,00	46,17	63,60	51,33
Cianuri tot. mg/l CN ($\leq 0,5$ mg/l)	0,01	0,01	0,01	0,01	0,01	0,01	0,01	0,01	0,01	0,01
Solventi organici alogenati mg/l (≤ 1 mg/l)	0,00	0,00	0,00	0,00	0,00	0,00	0,00	0,00	0,00	0,00
Cromo VI mg/l ($\leq 0,2$ mg/l)	0,02	0,02	0,02	0,02	0,02	0,02	0,02	0,02	0,02	0,02
Grassi e oli animali e vegetali mg/l vd. DGR 627-2019	0,50	0,87	0,90	0,70	0,55	0,64	2,45	1,05	0,63	0,50
Fenoli mg/l ($\leq 0,5$ mg/l)	0,10	0,10	0,10	0,10	0,10	0,10	0,10	0,10	0,10	0,10
Solventi Organici Aromatici - VOC mg/l ($\leq 0,2$ mg/l)	0,00	0,00	0,01	0,00	0,00	0,00	0,03	0,00	0,00	0,00
Fluoruri mg/l F (≤ 6 mg/l)	0,50	0,50	0,71	0,50	0,50	0,50	0,50	0,50	0,50	0,50
Idrocarburi totali mg/l (≤ 5 mg/l)	0,13	0,25	0,22	0,69	0,17	0,15	0,30	0,59	0,18	0,14
Solventi organici clorurati mg/l (< 1 mg/l)	0,00	0,00	0,00	0,00	0,00	0,00	0,00	0,00	0,00	0,00

Nocera Umbra	Norcia	Poggiodomo	Preci	S. Anatolia di Narco	Scheggino	Sellano	Spello	Spoletto	Trevi	Vallo DI Nera	Valtopina
7,95	7,77	7,78	7,70	7,80	7,69	7,58	7,97	7,66	7,74	7,87	7,61
20,80	7,46	1,00	2,75	5,80	11,67	7,38	4,33	22,41	17,11	10,59	33,57
27,68	18,75	10,00	48,00	16,20	31,33	39,50	14,97	72,59	51,33	35,37	65,63
13,50	7,74	5,00	18,50	7,60	12,67	17,99	8,67	19,00	24,49	15,33	24,00
10,70	5,63	4,90	7,35	19,66	20,90	13,00	20,47	15,87	18,70	15,91	31,84
7,59	1,74	1,00	6,38	11,34	1,00	5,59	6,87	13,61	7,33	6,54	21,10
1,28	3,93	4,80	0,50	10,10	17,97	7,83	12,10	2,24	9,78	8,46	6,99
0,18	0,10	0,04	0,07	0,19	0,05	0,34	0,37	0,28	0,60	0,30	0,72
0,97	2,13	1,90	2,18	2,44	4,27	2,54	3,08	1,96	4,60	2,22	4,02
0,20	0,26	0,10	0,23	0,10	0,30	0,37	0,15	0,20	0,32	0,25	0,28
0,05	0,19	0,50	0,34	0,05	0,07	0,16	0,08	0,14	0,12	0,06	0,11
0,20	0,15	0,10	0,15	0,10	0,23	0,18	0,10	0,15	0,20	0,17	0,18
0,05	0,06	0,10	0,05	0,05	0,05	0,12	0,05	0,08	0,09	0,10	0,07
0,01	0,01	0,01	0,01	0,01	0,01	0,01	0,01	0,01	0,01	0,01	0,01
0,35	0,02	0,01	0,30	0,08	0,13	0,04	0,07	0,22	0,10	0,15	0,07
0,00	0,00	0,00	0,00	0,00	0,00	0,00	0,00	0,00	0,00	0,00	0,00
0,01	0,01	0,01	0,01	0,01	0,01	0,01	0,01	0,01	0,01	0,01	0,01
0,00	0,00	0,00	0,00	0,00	0,00	0,00	0,00	0,00	0,00	0,00	0,00
0,01	0,01	0,01	0,01	0,01	0,01	0,01	0,01	0,01	0,01	0,01	0,01
0,01	0,01	0,01	0,01	0,01	0,01	0,01	0,01	0,01	0,01	0,01	0,01
0,02	0,01	0,01	0,01	0,01	0,01	0,01	0,01	0,02	0,01	0,02	0,01
0,12	0,12	0,05	0,18	0,12	0,34	0,15	0,10	0,42	0,27	0,16	0,40
0,04	0,08	0,02	0,02	0,04	0,10	0,09	0,11	0,06	0,11	0,07	0,07
0,08	0,11	0,06	0,05	0,09	0,12	0,11	0,06	0,11	0,09	0,07	0,29
17,00	100,56	220,00	10,75	43,60	39,00	67,05	52,00	40,67	35,24	29,67	34,56
21,00	134,75	1073,00	326,50	54,80	74,00	123,95	53,50	66,17	125,16	56,83	82,00
0,01	0,01	0,01	0,01	0,01	0,01	0,01	0,01	0,01	0,01	0,01	0,01
0,00	0,00	0,00	0,00	0,00	0,00	0,00	0,00	0,00	0,00	0,00	0,00
0,02	0,02	0,02	0,02	0,02	0,02	0,02	0,02	0,02	0,02	0,02	0,02
0,50	0,53	0,50	0,50	0,50	2,57	1,23	0,50	1,00	0,85	0,63	0,72
0,10	0,10	0,10	0,10	0,10	0,10	0,10	0,10	0,10	0,10	0,10	0,10
0,00	0,00	0,00	0,00	0,00	0,00	0,01	0,00	0,00	0,00	0,00	0,00
0,50	0,50	0,50	0,93	0,50	0,50	0,68	0,50	0,50	1,37	0,50	0,50
0,10	0,15	0,10	0,15	0,10	0,10	0,27	0,10	0,36	0,39	0,12	0,23
0,00	0,00	0,00	0,00	0,00	0,00	0,00	0,00	0,00	0,00	0,00	0,00

ANNEX C - Volume fatturato 2025 per comune - uso

Comune	Tipo uso	Consumo (Somma)
Bevagna	Agricolo e Zootecnico	9.909
	Altri Usi	35
	Artigianale e Commerciale	46.321
	Condominiale	2.671
	Domestico non residente	23.786
	Domestico residente	209.990
	Pubblico Comunale	8.341
	Pubblico non Disalimentabile	550
	Totale	301.603
Campello sul Clitunno	Agricolo e Zootecnico	3.567
	Altri Usi	4.427
	Artigianale e Commerciale	24.256
	Condominiale	3.183
	Domestico non residente	24.357
	Domestico residente	94.673
	Pubblico Comunale	2.945
	Pubblico non Disalimentabile	113
	Totale	157.521
Cascia	Agricolo e Zootecnico	34.347
	Altri Usi	24
	Artigianale e Commerciale	33.554
	Condominiale	234
	Domestico non residente	29.722
	Domestico residente	108.515
	Pubblico Comunale	1.720
	Pubblico non Disalimentabile	4.033
	Totale	212.149
Castel Ritaldi	Agricolo e Zootecnico	9.109
	Altri Usi	45
	Artigianale e Commerciale	18.171
	Condominiale	1.364
	Domestico non residente	14.634
	Domestico residente	121.749
	Pubblico Comunale	2.240
	Pubblico non Disalimentabile	1.847
	Totale	169.159
Cerreto di Spoleto	Agricolo e Zootecnico	4.793
	Altri Usi	0
	Artigianale e Commerciale	8.635
	Condominiale	319
	Domestico non residente	8.368
	Domestico residente	38.982
	Pubblico Comunale	2.416
	Pubblico non Disalimentabile	48
	Totale	63.561

Comune	Tipo uso	Consumo (Somma)
Foligno	Agricolo e Zootecnico	49.069
	Altri Usi	2.323
	Artigianale e Commerciale	461.242
	Condominiale	628.004
	Domestico non residente	153.315
	Domestico residente	1.734.153
	Pubblico Comunale	105.907
	Pubblico NON Comunale	177
	Pubblico non Disalimentabile	112.114
Totale	3.246.304	
Giano dell'Umbria	Agricolo e Zootecnico	16.059
	Altri Usi	3
	Artigianale e Commerciale	43.798
	Condominiale	3.317
	Domestico non residente	24.283
	Domestico residente	145.416
	Pubblico Comunale	3.367
	Pubblico non Disalimentabile	155
Totale	236.398	
Gualdo Cattaneo	Agricolo e Zootecnico	4.767
	Altri Usi	162
	Artigianale e Commerciale	75.679
	Condominiale	1.918
	Domestico non residente	31.884
	Domestico residente	235.546
	Pubblico Comunale	1.930
	Pubblico non Disalimentabile	430
Totale	352.316	
Montefalco	Agricolo e Zootecnico	34.338
	Altri Usi	1
	Artigianale e Commerciale	49.390
	Condominiale	4.051
	Domestico non residente	26.453
	Domestico residente	232.785
	Pubblico Comunale	6.942
	Pubblico non Disalimentabile	161
Totale	354.121	
Monteleone di Spoleto	Agricolo e Zootecnico	8.295
	Altri Usi	0
	Artigianale e Commerciale	2.502
	Domestico non residente	16.167
	Domestico residente	22.112
	Pubblico Comunale	960
	Pubblico non Disalimentabile	188
Totale	50.224	

Comune	Tipo uso	Consumo (Somma)
Nocera Umbra	Agricolo e Zootecnico	9.237
	Altri Usi	621
	Artigianale e Commerciale	37.940
	Condominiale	11.960
	Domestico non residente	33.703
	Domestico residente	218.814
	Pubblico Comunale	12.663
	Pubblico non Disalimentabile	1.374
	Totale	326.312
Norcia	Agricolo e Zootecnico	43.744
	Altri Usi	81
	Artigianale e Commerciale	61.008
	Condominiale	4.374
	Domestico non residente	43.692
	Domestico residente	169.929
	Pubblico Comunale	6.952
	Pubblico non Disalimentabile	5.600
	Totale	335.380
Poggiodoro	Agricolo e Zootecnico	518
	Artigianale e Commerciale	132
	Condominiale	238
	Domestico non residente	4.373
	Domestico residente	2.552
	Pubblico Comunale	444
	Totale	8.257
Preci	Agricolo e Zootecnico	3.759
	Altri Usi	475
	Artigianale e Commerciale	20.705
	Domestico non residente	13.712
	Domestico residente	20.980
	Pubblico Comunale	79
	Pubblico non Disalimentabile	134
	Totale	59.844
Sant'Anatolia di Narco	Agricolo e Zootecnico	2.085
	Altri Usi	13
	Artigianale e Commerciale	4.699
	Condominiale	521
	Domestico non residente	3.786
	Domestico residente	17.231
	Pubblico Comunale	427
	Pubblico non Disalimentabile	89
	Totale	28.851
Scheggino	Agricolo e Zootecnico	1.030
	Altri Usi	0
	Artigianale e Commerciale	5.417
	Condominiale	390
	Domestico non residente	4.884
	Domestico residente	17.303
	Pubblico Comunale	319

Comune	Tipo uso	Consumo (Somma)
Scheggino	Pubblico non Disalimentabile	21
	Totale	29.364
Sellano	Agricolo e Zootecnico	15.003
	Artigianale e Commerciale	6.615
	Condominiale	897
	Domestico non residente	8.539
	Domestico residente	31.798
	Pubblico Comunale	2.364
	Totale	65.216
Spello	Agricolo e Zootecnico	3.368
	Altri Usi	17
	Artigianale e Commerciale	68.740
	Condominiale	8.474
	Domestico non residente	35.103
	Domestico residente	313.957
	Pubblico Comunale	16.380
	Pubblico non Disalimentabile	272
Totale	446.311	
Spoleto	Agricolo e Zootecnico	58.961
	Altri Usi	1.008
	Artigianale e Commerciale	320.920
	Condominiale	66.568
	Domestico non residente	203.777
	Domestico residente	1.376.216
	Pubblico Comunale	61.336
	Pubblico non Disalimentabile	132.225
Totale	2.221.011	
Stima Terremoto	Agricolo e Zootecnico	1.995
	Artigianale e Commerciale	4.291
	Condominiale	181
	Domestico non residente	564
	Domestico residente	10.752
Totale	17.783	
Trevi	Agricolo e Zootecnico	9.527
	Altri Usi	2.636
	Artigianale e Commerciale	95.199
	Condominiale	7.803
	Domestico non residente	31.989
	Domestico residente	323.327
	Pubblico Comunale	16.238
	Pubblico non Disalimentabile	3.154
Totale	489.873	
Vallo di Nera	Agricolo e Zootecnico	667
	Artigianale e Commerciale	1.973
	Domestico non residente	4.330
	Domestico residente	9.403
	Pubblico Comunale	14
Totale	16.387	

Comune	Tipo uso	Consumo (Somma)
Valtopina	Agricolo e Zootecnico	1.263
	Altri Usi	44
	Artigianale e Commerciale	4.572
	Condominiale	467
	Domestico non residente	6.524
	Domestico residente	54.266
	Pubblico Comunale	2.874
	Pubblico non Disalimentabile	47
	Totale	70.057
Totale generale	9.258.002	

Crediti:

Il Bilancio di Sostenibilità è stato realizzato grazie al contributo dei diversi uffici aziendali coinvolti nella raccolta, validazione e condivisione delle informazioni e dei dati riportati nel documento.

Coordinamento e supervisione del progetto:

Elisa Battistoni

Mirko Frioni

Maria Rita Votoni

Progetto grafico e impaginazione: MDA Comunicazione



